



# **Srovnávací analýza S3 abstraktů strategií Horního Rakouska a Jihočeského kraje**

Výstup: T1.2.1

*březen 2022*

Vypracoval: RERA a.s.

---



**EUROPEAN UNION**

**Interreg**   
EUROPEAN UNION  
**Austria-Czech Republic**  
European Regional Development Fund

## Obsah

<b>O společnosti S3 Couple Net .....</b>	<b>1</b>
<b>Úvod .....</b>	<b>3</b>
<b>Kapitola 1: Srovnání procesu tvorby strategie.....</b>	<b>4</b>
<b>Kapitola 2: Srovnání struktur a úlohy klíčových aktérů .....</b>	<b>6</b>
<b>Kapitola 3: Srovnání zaměření obsahu a strategie S3 .....</b>	<b>9</b>
<b>Kapitola 4: Srovnání procesu provádění a monitorování .....</b>	<b>13</b>
<b>Kapitola 5: Východiska, potenciál a synergie spolupráce.....</b>	<b>18</b>
<b>Kapitola 6: Závěry .....</b>	<b>22</b>

## O společnosti S3 Couple Net

### Shrnutí projektu

#### Identifikace projektu

Priorita programu	Udržitelné sítě a institucionální spolupráce
Specifický cíl priority programu	4a
Kód a zkratka projektu DTP	S3 Pár Net
Název projektu	Přeshraniční síť pro aktivaci strategie S3 Jihočeského kraje a Horního Rakouska
Číslo projektu eMS	ATCZ262
Název vedoucí partnerské organizace	Jihočeský vědeckotechnický park, a.s.
Doba trvání projektu	16 měsíců
Datum zahájení	1. 9. 2021
Datum ukončení	31. 12. 2022

#### Popis projektu

Jihočeský kraj a Horní Rakousko dlouhodobě podporují rozvoj inovačního podnikání - ať už prostřednictvím různých programů podpory, rozvoje regionálního inovačního ekosystému, spolupráce s dalšími institucemi v regionu nebo realizací opatření v souladu s regionální strategií S3. V obou regionech byly tyto rozvojové dokumenty pro nadcházející období nedávno revidovány a aktualizovány (RIS3 Strategie Jihočeského kraje 2021-2027 / # upperVISION2030).

Jedná se o strategický přístup k hospodářskému rozvoji regionu v oblasti výzkumu a inovací, který je procesem identifikace příležitostí a pozitivních aspektů regionu, které mohou těžit ze specializace v určité oblasti vědy nebo technologie. Koncept inteligentní specializace doporučuje regionům nebo státům vytvořit obsah a podobu jejich inovační strategie tak, aby maximalizovaly dopad regionální politiky spolu s dalšími politikami EU. Vychází ze sdělení Komise s názvem Příspěvek regionální politiky k inteligentnímu růstu v kontextu strategie Evropa 2020 z října 2010, které tyto strategie označuje jako strategie inteligentní specializace. V zásadě tedy tyto strategie řeší potřeby a inovační potenciál obou dotčených regionů (Jihočeského kraje a Horního

Rakouska). Pozornost je věnována stávající infrastruktuře (VaVal, výrobní a terciární sféra), specifickým trendům odvozeným od hospodářského profilu regionu a novým technologickým směrům (tzv. megatrendům), které opět vycházejí z inovačních profilů území, ale také z aktuálních hospodářských výzev.

Díky harmonizované metodice RIS3 je možné efektivně analyzovat oba dokumenty, vytvořit přeshraniční síť klíčových aktérů a najít společné potřeby, doplňující se kapacity, konkrétní opatření a aktivity. Jedinečnou příležitostí je také nadcházející nové programovací období, které bude připraveno přípravou potenciálních projektů a potenciálů spolupráce členů sítě.

Na obou stranách hranice se na tento projekt obracují partneři, kteří jsou přímo zodpovědní za úspěšnou realizaci těchto regionálních strategií a zároveň zastupují subjekty s celoregionální působností. Hlavním cílem projektu je aktivizace efektivní přeshraniční sítě aktérů na základě podrobné srovnávací analýzy S3 strategií v Jihočeském kraji a Horním Rakousku, která připraví soubor opatření pro rozvoj spolupráce v klíčových oblastech pro regiony.

## Partneři

<i>Název</i>	<i>Typ</i>	<i>Země</i>
Jihočeský vědeckotechnický park, a.s.	Vedoucí partner	Česká republika, Jihočeský kraj
Obchod Horní Rakousko - OÖ Wirtschaftsagentur GmbH	Partner projektu	Rakousko, Horní Rakousko

---

## Úvod

Obsahem předkládaného dokumentu je **srovnávací analýza abstraktů S3 strategií Horního Rakouska a Jihočeského kraje**. Úvodem si řekněme, že srovnávací analýza je jednou z vědeckovýzkumných metod, která je založena na dostatečné vypovídací schopnosti vstupních dat, zjednodušeně řečeno na objemu a kvalitě dat, která lze srovnávat stejným způsobem. Pokud se při porovnávání abstraktů ukáže, že data nejsou pro srovnání dostatečná, využije autor také informace uvedené v Regionálních inovačních strategiích obou sledovaných krajů. V Regionálních inovačních strategiích jsou rovněž uvedeny informace, které jsou podstatné pro vyvození závěrů srovnání.

Pro co největší vypovídací hodnotu srovnání jsou použity také informace z tematicky shodných zdrojů na národní a mezinárodní úrovni. Pro úplnost dodejme, že jako podklad pro zmíněné abstrakty strategií S3, potažmo komparativní analýzu, posloužily následující strategie. Na české straně se jedná o RIS3 strategii Jihočeského kraje 2021-2027 sestavenou v rámci projektu Smart akcelerátor v Jihočeském kraji a schválenou Radou Jihočeského kraje v červnu 2020. Na rakouské straně se jedná o strategii s názvem **#upperVISION2030** sestavenou v letech 2018 až 2019 a platnou v letech 2020 až 2030. V obou případech jsou strategie každoročně aktualizovány formou tzv. akčních plánů.

---

## Kapitola 1: Srovnání procesu tvorby strategie

Současný proces tvorby regionálních inovačních strategií je jasnou kombinací vědeckých poznatků a teoretických přístupů k podpoře vědy, výzkumu a inovací a kombinací snah Evropské komise o efektivní využití veřejných prostředků na podporu výše uvedeného. Vědecké poznatky často vycházejí ze zásad uvedených v **Průvodci výzkumnými a inovačními strategiemi pro inteligentní specializace z roku 2012 (RIS 3)**. Úsilí Evropské komise je pak shrnuto v **nařízení Evropského parlamentu a Rady (označovaném jako COM(2018) 375) o společných ustanoveních Evropského fondu pro regionální rozvoj, Evropského sociálního fondu plus, Fondu soudržnosti a Evropského námořního a rybářského fondu a o finančních pravidlech pro tyto fondy a pro Azylový a migrační fond, Fond pro vnitřní bezpečnost a Nástroj pro správu hranic a víz.**

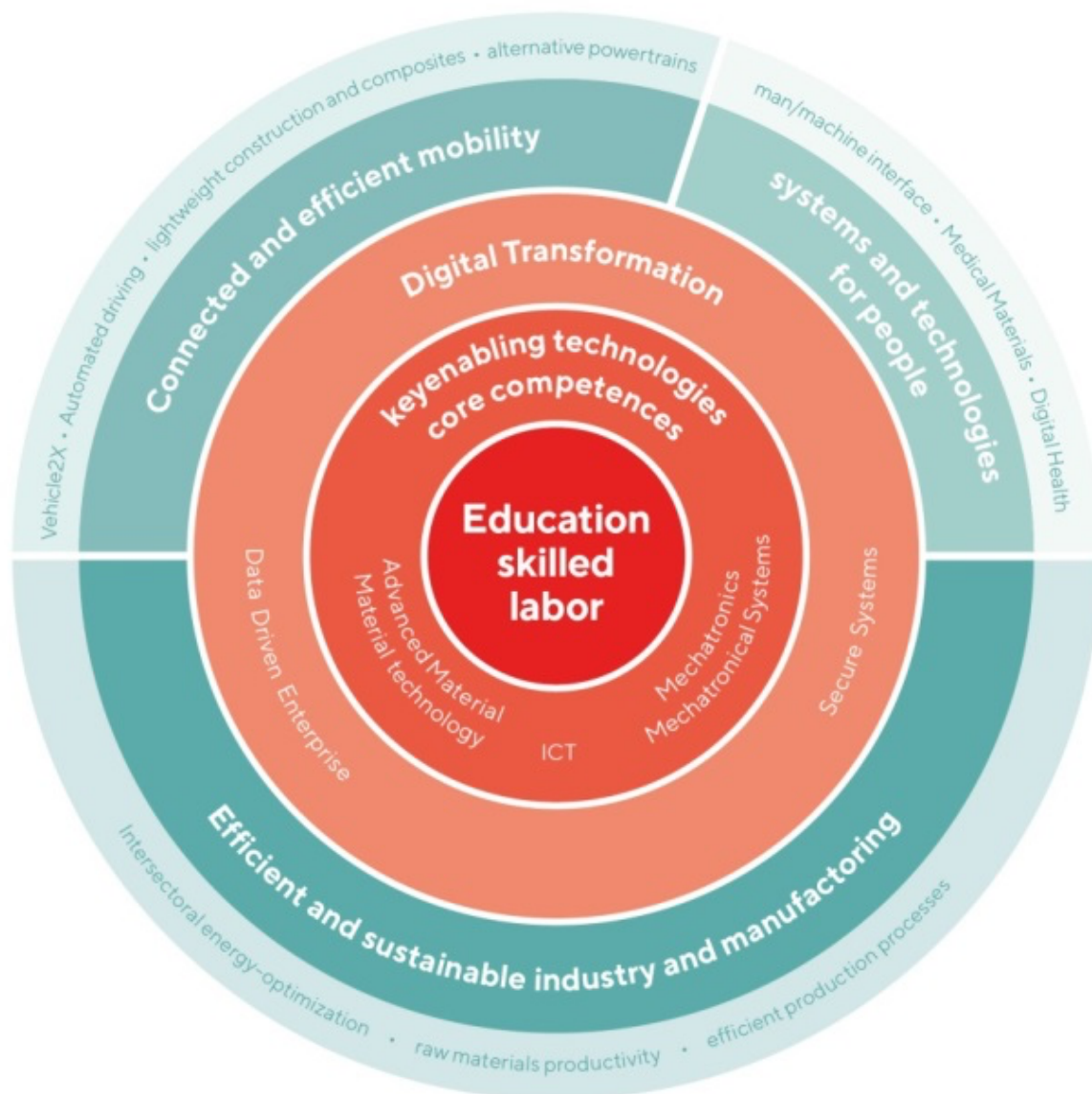
Oba tyto přístupy určují optimální postup tvorby Regionálních inovačních strategií, přičemž **oba sledované regiony mají přístupy dostatečně zvládnuté a aplikované**. Je to dáno tím, že proces tvorby strategií není pro oba sledované regiony novou záležitostí.

Jak již bylo zmíněno, aktuální verze hornorakouské RIS 3 nazvaná # upperVISION2030 je rámcem platným v letech 2020 až 2030 a je v podstatě **pátou verzí regionální inovační strategie**. V případě Jihočeského kraje se jedná o **třetí regionální inovační strategii s oficiálním názvem RIS3 Strategie Jihočeského kraje 2021-2027**.

Z výše uvedeného vyplývá, že oba regiony mají **dostatečně rozvinutý proces tvorby těchto konkrétních strategií, a to** jak z hlediska metodického a obecně přijímaného procesu tvorby, tak i z hlediska nezbytné konotace s podmínkami Evropské komise, na jejichž základě jsou financovány konkrétní projekty na podporu VaVal v regionech.

**V případě hornorakouské RIS3 strategie** stojí za povšimnutí jeden podstatný rozdíl, a to **otázka vzdělávání jako klíčového ohniska a základního pilíře** všech aktivit a diskusí o podpoře inovací na regionální úrovni. To neznamená, že jihočeská RIS3 neklade důraz na vzdělávání, ale v přímém srovnání tak činí méně než hornorakouská. **Rakouská koncepce je jasnější a výraznější**. Význam vzdělávání jako ústředního bodu výzkumu, vývoje a informací ilustruje komentář k níže uvedenému schématu na straně 15 Akční rámec v kostce: "V Horním Rakousku je kladen důraz na dobře vzdělané lidi jako ústřední faktor." Další rozdíly jsou pro význam RIS3 strategií zcela marginální.

Obrázek 1 Strategický rámec hornorakouské RIS3



Zdroj: #upperVISION2030 Wirtschafts- & Forschungsstrategie OÖ. Programmbuch 2020 Wirtschafts- und Forschungsstrategie

## Kapitola 2: Srovnání struktur a úlohy klíčových aktérů

Analyzované přístupy k tvorbě regionální inovační strategie v obou krajích ukazují, že **kraje postupují v souladu s doporučenými metodikami, tj. zapojení tzv. triplehelix modelu do** všech fází života regionální inovační strategie. To znamená, že regionální inovační strategie je ovlivňována institucemi, které naplňují model triplehelix. Pro názornost přikládáme tabulku, která ilustruje výběr dostatečné institucionální základny pro tvorbu RIS v obou krajích. Struktura, tj. přehled jednotlivých aktérů, většinou ukazuje i jejich roli, proto ji dále nerozpisujeme. Platí však také, že podnikatelská veřejnost je v rámci modelu trojitě šroubovice zapojena do procesu prostřednictvím komor, asociací nebo formou pracovních skupin. Do procesu je zapojena také například univerzitní sféra.

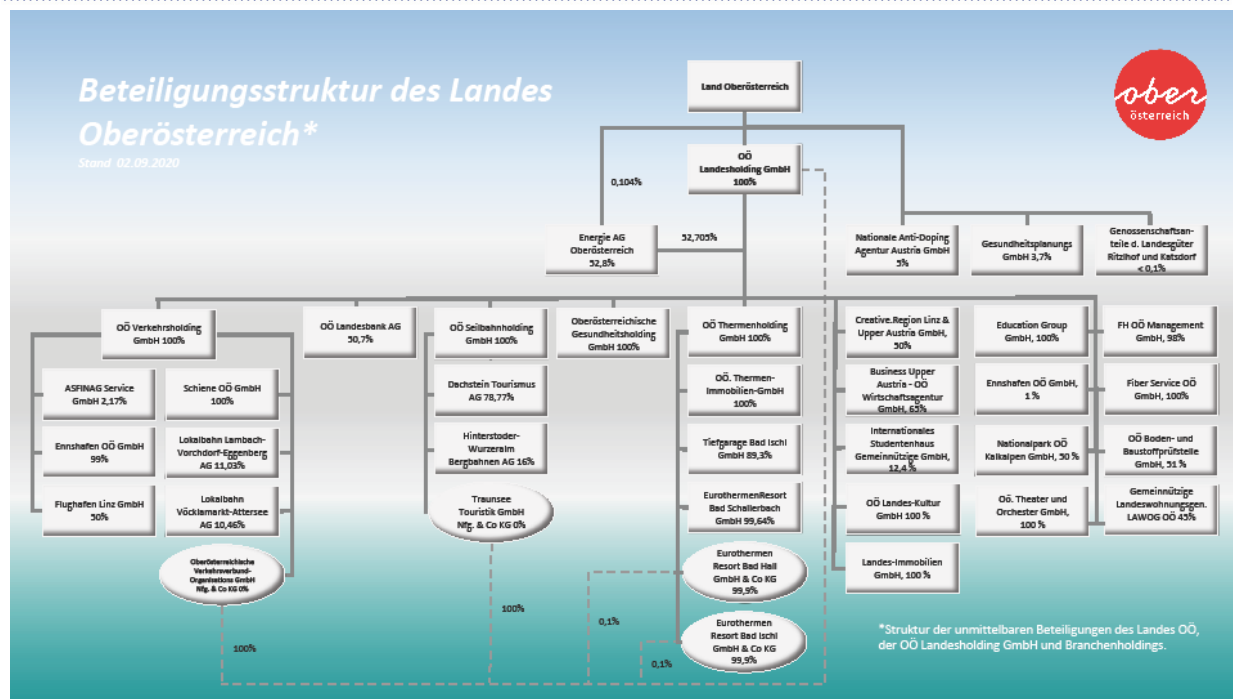
Ilustrativní struktura účastníků regionální inovační strategie	
Horní Rakousko	Jihočeský kraj
<ul style="list-style-type: none"> <li>• Zemská vláda Horního Rakouska</li> <li>• Obchod Horní Rakousko</li> <li>• Trigon</li> <li>• Univerzita Johannese Keplera - JKU</li> <li>• Vysoká škola aplikovaných věd - FH OÖ</li> <li>• Hornorakouský výzkum - UAR</li> <li>• Svaz hornorakouského průmyslu (IV - Industriellenvereinigung OÖ)</li> <li>• Hornorakouská hospodářská komora (WKOÖ - Wirtschaftskammer OÖ)</li> <li>• Hornorakouská pracovní komora (AKOÖ - Arbeiterkammer OÖ)</li> <li>• Hornorakouská akademie budoucnosti (ZAK)</li> <li>• Rada pro výzkum a technologie Horní Rakousko</li> <li>• Národní platforma Průmysl 4.0 Rakousko</li> </ul>	<ul style="list-style-type: none"> <li>• Jihočeský kraj</li> <li>• Jihočeský vědeckotechnický park</li> <li>• Komise pro inovace Jihočeského kraje;</li> <li>• - KIP pro kvalitní lidské zdroje - Jihočeský pakt zaměstnanosti;</li> <li>• - KIP pro spolupráci a transfer technologií - Komise Smart Region Jižní Čechy;</li> <li>• - KIP pro rozvoj podnikání - Rada poradců JAIP - Jihočeská agentura pro podporu inovací, o.p.s. .;</li> <li>• - KIP pro digitální transformaci - Jihočeský Digi Hub (v návrhu);</li> <li>• - KIP pro bioekonomiku a oběhové hospodářství</li> <li>• Jihočeská hospodářská komora</li> <li>• Jihočeská univerzita v Českých Budějovicích</li> <li>• Regionální agrární komora Jihočeského kraje (RAK JK)</li> <li>• RERA a.s.</li> </ul>

Zdroj: Abstrakty strategií S3 Horního Rakouska a Jihočeského kraje

Při podrobnějším zkoumání srovnání přístupu k implementaci Regionální inovační strategie však nelze nezaznamenat **určitý rozdílný systémový přístup k tvorbě a implementaci RIS z pohledu odpovědné instituce. V** případě Horního Rakouska realizuje Regionální inovační strategii #upperVISION2030 společnost **Business Upper Austria, která je** založena na principu partnerství několika hornorakouských regionálních institucí, včetně hornorakouské vlády.

Obrázek 2 Propojení odpovědné instituce RIS3 v Horním Rakousku s rakouskou regionální vládou





Zdroj: <https://www.landesholding.com/veroeffentlichungen>

Instituce jako taková, včetně jména jejího ředitele, je uvedena v hornorakouské regionální inovační strategii jako hlavní a odpovědná instituce.

Co se týče prostředí Jihočeského kraje, je to tzv. **komise pro inovace Jihočeského kraje, která je zodpovědná za realizaci Jihočeské regionální inovační strategie**. Jedná se o oficiální poradní orgán (komisi) Rady Jihočeského kraje. Podle aktuálního znění RIS3 Jihočeského kraje představuje nejvyšší koordinační a poradní orgán v dané oblasti. Komise pro inovace Jihočeského kraje koordinuje přípravu, realizaci a naplňování RIS3 Jihočeského kraje, navrhuje a koordinuje přípravu, realizaci a vyhodnocování jednotlivých systémových opatření přímé a nepřímé podpory inovačního podnikání a vědy, výzkumu a vývoje v Jihočeském kraji, sleduje a vyhodnocuje dosažené výstupy a výsledky definované v Akčním plánu RIS3 Jihočeského kraje, posuzuje realizaci aktivit Akčního plánu RIS3 a dalších.

Významným rozdílem oproti rakouskému modelu je, že Jihočeskou regionální inovační komisi zřizuje Rada Jihočeského kraje. **Nejedná se tedy o stejný model jako v Rakousku**, kde je výkonný a realizační tým zřízen v organizaci Business Upper Austria. Přestože není úkolem tohoto srovnání rozhodnout, který model je lepší, domníváme se, že výkonný, koordinační a realizační tým by měl být týmem, který je např. v přímé gesci Jihočeského vědeckotechnického parku, a.s., a nikoliv Jihočeské krajské rady. V praktické rovině (zejména díky intervencím realizovaným v rámci nástroje Smart akcelerator v Jihočeském kraji, který má i odpovídající personální zajištění) však k této situaci dochází.

Je také otázkou, jak efektivně se zástupci největších regionálních firem podílejí na naplňování Regionální inovační strategie jako členové Inovační komise. Nicméně to není předmětem tohoto srovnání a stejně tak jednoznačný popis výhod či nevýhod jihočeského modelu v řízení Regionální inovační strategie jde nad rámec srovnání obou RIS.



## Kapitola 3: Srovnání zaměření obsahu a strategie S3

Lze říci, že díky použití stejné metodiky pro tvorbu Regionálních inovačních strategií je struktura obsahu a podoba zaměření velmi podobná. **Princip koncepce je založen na Matici složené z horizontálních a vertikálních témat**, která jsou definována na základě vstupní analýzy regionu a která podle hodnocení hrají klíčovou roli pro hospodářský, výzkumný a inovační růst. Souvislost principu je srovnatelná s národními inovačními strategiemi, v případě české strany s **Národní výzkumnou a inovační strategií pro inteligentní specializaci České republiky 2021 - 2027 Ministerstva** průmyslu a obchodu a v případě rakouské strany s FTI-Strategie 2030 (RTI Strategy 2030 Federal Government Strategy for Research, Technology and Innovation) Spolkového ministerstva pro vzdělávání, vědu a výzkum.

Konkrétní horizontální témata pro srovnání jsou následující:

<p><b>Digitální transformace</b></p> <ul style="list-style-type: none"> <li>- Využívat data k vytváření znalostí a hodnot zvyšováním inovačního potenciálu nových technologií, jako jsou Big Data, umělá inteligence atd. V prioritních oblastech činnosti a přenosu nových technologií do aplikací.</li> <li>- dosáhnout průkopnického postavení v oblasti umělé inteligence zaměřené na člověka a stanovit standardy kvality v klasifikaci systémů umělé inteligence z hlediska bezpečnosti a spolehlivosti způsobu jejich používání.</li> </ul>	<p><b>Klíčová oblast změny A: Kvalita lidských zdrojů</b></p> <ul style="list-style-type: none"> <li>- A.1.1. Rostoucí zájem o vzdělávání v technických a přírodovědně zaměřených oborech na všech úrovních vzdělávání</li> <li>- A.1.2. Zvýšení relevance vzdělávání pro potřeby regionálního trhu práce</li> <li>- A.1.3. Přilákání nových a udržení stávajících špičkových vědců</li> <li>- A.1.4. Rozvoj podnikání v systému sekundárního, terciárního a celoživotního vzdělávání</li> <li>- A.1.5. Rozvoj výzkumné a vzdělávací infrastruktury</li> </ul>
<p><b>Efektivní a udržitelný průmysl a výroba</b></p> <ul style="list-style-type: none"> <li>- Udržet a rozšířit technologický náskok společností v regionu, aby bylo možné i nadále úspěšně uvádět inovativní výrobky a služby na národní a mezinárodní trhy.</li> <li>- Zvýšení efektivity hornorakouského průmyslu a postavení Horního Rakouska jako regionu "odpovědných technologií a řízení".</li> </ul>	<p><b>Klíčová oblast změny B: Spolupráce a přenos technologií a znalostí</b></p> <ul style="list-style-type: none"> <li>- B1.1. Posílení spolupráce mezi podniky, institucemi výzkumu a vývoje a obcemi</li> <li>- B1.2. Posílení nadnárodní spolupráce a zvýšení mobility výzkumných pracovníků</li> </ul>
<p><b>Systémy a technologie pro lidi</b></p> <ul style="list-style-type: none"> <li>- Mezinárodní pozice Horního Rakouska jako kompetenčního regionu pro aplikace na rozhraní člověk/stroj, zejména v oblastech automatizace a robotiky.</li> <li>- Přenos hornorakouských klíčových technologií a klíčových kompetencí z</li> </ul>	<p><b>Klíčová oblast změny C: Rozvoj podnikání a inovace</b></p> <ul style="list-style-type: none"> <li>- C 1.1 Zlepšení kvality služeb pro začínající podniky</li> <li>- C 1.2. Rozvoj inovačního potenciálu ve firmách, včetně ochrany duševního vlastnictví</li> </ul>

výroby do zdravotnické techniky, zejména v oblasti digitálního zdraví a zdravotnických materiálů.	- C1.3. Zvyšování internacionalizace společností
<p><b>Propojená a efektivní mobilita</b></p> <ul style="list-style-type: none"> <li>- Využití strukturálních změn v hornorakouském dodavatelském průmyslu a udržení pozice ve stávajících i nových obchodních oblastech.</li> <li>- Pozice Horního Rakouska jako atraktivního regionu pro mobilitu a logistická řešení prostřednictvím využití nejnovějších technologií a systémových inovací z oblasti podnikání a výzkumu.</li> </ul>	<p><b>Klíčová oblast pro změnu D: Rozvoj a integrace digitalizace, inteligentních řešení a průmyslu 4.0</b></p> <ul style="list-style-type: none"> <li>- D1.1 Rozvoj a integrace digitalizace, chytrých řešení a průmyslu 4.0 v podnikatelské sféře</li> <li>- D1.2. Rozvoj a integrace digitalizace, inteligentních řešení a průmyslu 4.0 ve veřejné správě</li> </ul>

Zdroj: výtahy S3 strategie Horního Rakouska a Jihočeského kraje

Druhým parametrem, který by mohl naznačit **možná témata spolupráce**, jsou tzv. vertikální priority obou regionů. K vysvětlení vztahu horizontálních a vertikálních priorit nejlépe poslouží citace Národní výzkumné a inovační strategie pro inteligentní specializaci ČR 2021-2027. Jejím hlavním "mottem" je: Odolná ekonomika založená na znalostech a inovacích. Národní RIS3 strategie ve své strategické části definuje dvě základní úrovně priorit, na které se zaměřuje při implementaci. Propojení těchto dvou úrovní priorit představuje operacionalizaci vize, tj. popis způsobu, jak vizi naplnit. Jedná se jednak o **horizontální priority - klíčové oblasti změn a jednak o tematické (vertikální) priority**. Tematické priority představují především oblasti specializace výzkumu a inovací a také plánované mise, které mají řešit společenské výzvy.

Propojení horizontální a vertikální úrovně lze vysvětlit i tak, že první oblast NIS3 jsou klíčové oblasti změn, ve kterých musí Česká republika učinit významné posuny s cílem posílit znalostní náročnost ekonomiky s cílem umožnit rozvoj vybraných domén specializace a jejich postupné formování. Tyto klíčové oblasti změn korespondují s horizontálními prioritami Národní RIS3 strategie, které se promítají do horizontálních strategických a specifických cílů Národní RIS3 strategie. Horizontální cíle reagují na průřezové problémy v oblasti RDI. Na klíčové oblasti změn navazuje vertikální část Národní RIS3 strategie, která popisuje vertikální tematické priority RIS3, tj. oblasti výzkumné a inovační specializace ČR. (Národní výzkumná a inovační strategie inteligentní specializace České republiky 2021 - 2027, MPO ČR, 2020, str. 2 a 39).

Stejnou filozofií se řídí i jihočeská RIS3, která si je rovněž vědoma důležitosti a významu tzv. vertikálních témat, tedy jihočeských domén specializace. Ty jsou následující:

- Strojírenství a mechatronika
- Elektronika, elektrotechnika a IT
- Biotechnologie pro udržitelný rozvoj společnosti

- Automobilový průmysl
- Textilní a oděvní průmysl
- Digitalizace, chytrá řešení pro region, průmysl 4.0 (včetně kreativních odvětví)

Jak již bylo zmíněno v jiné části tohoto dokumentu, **vertikální koncepce nevychází zcela z rakouské RIS3, respektive nepopisuje věc jednoznačně**. Proto bylo nutné využít jiný informační zdroj s informacemi podstatnými pro vertikální pojetí strategie. Tím může být Politický rámec pro inteligentní specializaci v Rakousku, Vídeň, listopad 2016, který Horní Rakousko popisuje jako regiony se silnou průmyslovou základnou. Horní Rakousko jako spolková země s převahou průmyslu v posledních 25 letech intenzivně pracovalo na lokalizační politice s cílem vybudovat specializovaný regionální inovační systém a v této souvislosti podporovalo především výzkumné a vzdělávací kapacity. Strategický hospodářský a výzkumný program "Innovatives OÖ 2020" ("Inovativní Horní Rakousko 2020") důsledně sleduje inovační řetězec vzdělání-výzkum-podnikání a sleduje strategii růstu orientovanou na produktivitu. Čtyři definované základní strategie (rozvoj lokality, vedoucí postavení na průmyslovém trhu, internacionalizace, technologie budoucnosti) byly definovány v intenzivním diskusním procesu, který se řídil logikou shora dolů a zdola nahoru. Pro spolkovou zemi bylo stanoveno pět oblastí činnosti: (i) průmyslové výrobní procesy, (ii) energetika, (iii) zdraví a stárnutí společnosti, (iv) potraviny a výživa a (v) mobilita a logistika.

Dalším zdrojem informací pro určitý pohled na vertikální propojení inovační strategie může být dokument Růst založený na inovacích v regionech: The Role of Smart Specialisation, OECD, 2013. Oblasti tematické specializace jsou vymezeny v rámci dvou kategorií: Za prvé, stávající silné stránky regionálních hospodářských i výzkumných odvětví (tzv. dvojí silné stránky), jako je mechatronika a automatizace procesů, inovativní materiály (zejména plasty, materiálová ocel, lehké kovy) a informační a komunikační technologie; za druhé, cílová hospodářská odvětví pro budoucnost (vědy o živé přírodě, logistika, obnovitelné zdroje energie a odvětví služeb). Regionální hospodářství Horního Rakouska se vyznačuje velmi silným průmyslovým jádrem. Významnými průmyslovými odvětvími, která se v Horním Rakousku intenzivně zabývají výzkumem a vývojem, jsou "automobilový průmysl" (s předními společnostmi BMW Motoren, MIBA, MAN, KTM), "strojírenství a strojírenská výroba" (SIEMENS VAI, Engel Austria, SKF, Ebner atd.), "elektrotechnika a automatizace" (Fronius International, KEBA) a materiálové odvětví "kovy" (ocel (voestalpine), hliník (AMAG), "plasty" (Borealis) a "dřevo/papír" (LENZING atd.). Horní Rakousko je region, který se nespécializuje na jednoznačně vedoucí odvětví, ale na funkční priority a technologie. V tomto ohledu se Horní Rakousko naučilo, že bylo schopno překonat dopady krize v roce 2008 efektivněji než jiné regiony, které se specializovaly na konkrétní odvětví. Proto bude Horní Rakousko i v budoucnu usilovat o to, aby si stanovilo širší pozici a zaměřilo se na inovace. Horní Rakousko je v Rakousku vedoucím regionem v exportu technologií.

To jasně ukazuje, že existuje **předpoklad pro společný růst v oblastech, jako je strojírenství, automobilové inženýrství a elektrotechnika**. S ohledem na koncepci obou RIS3 strategií existuje také předpoklad společného růstu v oblasti **digitalizace, chytrých řešení pro region, průmyslu 4.0 (včetně kreativního průmyslu)**.

---

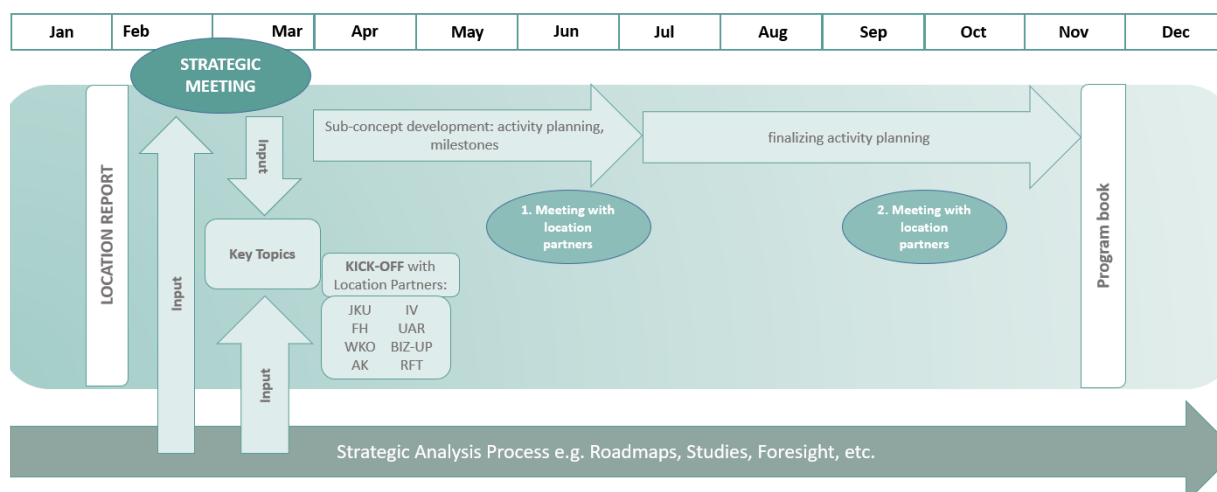
Na druhou stranu společný růst v oblastech, jako je textilní a oděvní vertikála, není na rakouské straně příliš podporován, respektive z dostupných informací nevyplývá, že by tato jihočeská vertikála byla pro rakouskou stranu prioritou.

## Kapitola 4: Srovnání procesu provádění a monitorování

Oba regiony přistupují k problematice implementace a monitorování poměrně zkušeně. Zkušenosti vyplývají především ze skutečnosti, že jak v Horním Rakousku, tak v Jihočeském kraji již bylo realizováno několik regionálních inovačních strategií. Z dostupných abstraktů vyplývá, že **oba regiony využívají průběžný systém implementace s ročním monitorovacím cyklem**. To je ostatně jinde běžná praxe.

Níže uvedený diagram je relevantní pro rakouský implementační model.

Obrázek 3. Schéma hornorakouské výroby programové knihy / akčního plánu



Zdroj: #upperVISION2030

Důležitý moment pro zahájení implementace na rakouské straně představují **pravidelná setkání a diskuse, jejichž cílem je spojit projekty pro rozvoj klíčových témat strategie**. V dalším kroku je soubor klíčových myšlenek projednáván v rámci projektu koordinační skupiny.

Témata jsou následně opět projednávána na úrovni tzv. **strategické skupiny** a poté na úrovni tzv. **operační skupiny**. Po této fázi jsou rozpracovány jednotlivé koncepce. V praxi to znamená, že subjekt zahájí jednotlivé procesy ve své organizaci projektem na vytvoření prvního plánu činností. Na dalším setkání konaném v rámci tzv. úrovně Operační skupiny jsou všechny plánované aktivity představeny všem účastníkům a ostatní se mohou k aktivitám připojit. Během tohoto procesu začíná monitorování aktivit u **externího konzultanta Joanneum Research, který je zodpovědný za monitorování #upperVISION2030**. To je důležitý parametr rakouské implementace a rozdíl oproti jihočeské implementaci. To znamená, že monitoring na rakouské straně nezajišťuje interní, ale externí, nestrannější instituce.

Jakmile jsou plán nebo projekt představeny na úrovni operační skupiny, pokračuje vypracování projektů a finalizace plánů. Finální projekty se zapisují do tzv. **programové knihy**, což je z našeho pohledu roční akční plán. Příprava programové knihy na další rok se obvykle dokončuje na konci předchozího roku. V tomto bodě rakouská metodika implementace poznamenává, že aktivity, které jsou vyvíjeny v rámci #upperVISION2030, lze nalézt v ročním programu (akčním plánu) každého příslušného partnera. Například aktivity Univerzity Johannese Keplera, které

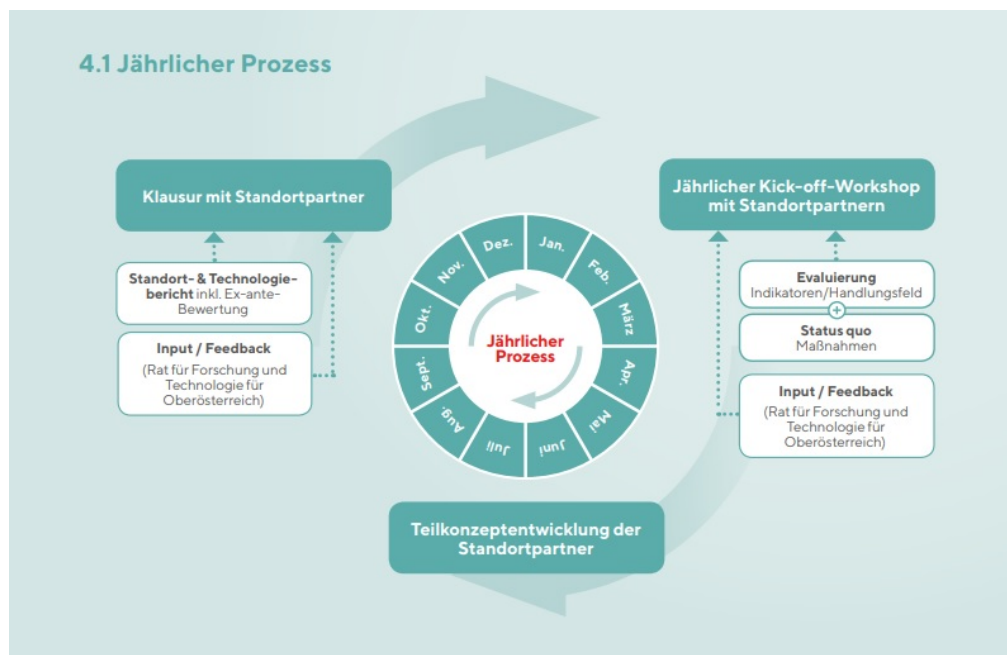
jsou formulovány a rozvíjeny v rámci #UV2030, lze nalézt i v samotném akčním plánu univerzity.

K monitorování provádění akčního plánu slouží také **interní monitorovací zpráva správce strategie**, která operativně sleduje provádění plánu. Obsahuje také průběžně aktualizované ukazatele z oblasti ekonomiky a výzkumu. Interní monitorovací zpráva a tzv. **lokalizační zpráva**, která zahrnuje monitoring #upperVISION2030, jsou obvykle dokončeny do konce února.

Proces implementace je kontinuální proces, během něhož se konají projektové schůzky, na nichž jsou prezentovány všechny předchozí výstupy, jako je programová kniha nebo interní monitorovací zpráva.

Strategická kontrola realizace Regionální inovační strategie se provádí v rámci tzv. **ročního přezkumu**. Dopad opatření je sledován na základě jednotlivých cílů v každé oblasti činnosti pomocí definovaných ukazatelů. Jak již bylo uvedeno, na monitoringu se podílí externí společnost Joanneum Research Forschungsgesellschaft Ltd., Graz / AT.

Obrázek 4 Schéma monitorování provádění programového dokumentu / akčního plánu ze strany UA



Zdroj: #upperVISION2030 - Wirtschafts- & Forschungsstrategie OÖ - Programmbuch 2020

Pro český implementační model je charakteristický následující postup (převzato od autorů abstraktu):

Implementační struktura RIS3 v Jihočeském kraji navazuje na implementační strukturu nastavenou na národní úrovni (**jedná se o Řídicí výbor RIS3, národního RIS3 manažera, podpůrné analytické týmy a Národní inovační platformy, případně další články**).

Struktura pro implementaci obsahu regionální RIS3 strategie v prostředí Jihočeského kraje byla vytvořena v souvislosti s transformací původní Regionální inovační strategie na RIS3 strategii a zřízením **Regionálního inovačního výboru Jihočeského kraje**. Facilitační a



organizační roli převzal tým projektu "**Smart akcelerátor v Jihočeském kraji**" (SA) s tím, že jeho klíčové aktivity spočívaly v následujících oblastech:

- Implementace regionální přílohy národní RIS3 strategie;
- Vytvoření expertního týmu mapujícího aktivity v oblasti inovačního podnikání a podpora tvorby nových inovačních nástrojů;
- Aktualizace akčního plánu RIS3.

Úkolem týmu SA je poskytovat komplexní **podporu pro rozvoj inovačního prostředí v regionu s využitím strategie RIS3**, a to prostřednictvím následujících aktivit:

- Podpora komunikace mezi klíčovými zúčastněnými stranami v regionu,
- Vytváření sítí aktérů v inovačním prostředí a podpora vytváření nových kontaktů a projektů spolupráce,
- Aktualizace a projednání regionální RIS3 strategie a akčního plánu regionální RIS3 strategie,
- Zajištění fungování regionálních inovačních platforem a Výboru pro inovace Jihočeského kraje,
- Příprava strategických projektů / intervencí a hledání zdrojů pro jejich realizaci,
- Komunikační a informační servis regionální RIS3 strategie směrem k národnímu manažerovi národní RIS3 strategie.

O vývoji obsahu RIS3 strategie Jihočeského kraje jsou zpracovávány **zprávy předkládané na národní úroveň (půlroční frekvence)**. Na úrovni **akčního plánu** je veden **seznam projektů / projektových záměrů, které** naplňují nebo mohou naplňovat jednotlivé části krajské přílohy.

Regionální RIS3 koordinátor a regionální RIS3 manažer touto formou zajišťují přenos informací a případných doporučení mezi regionální a národní úrovní. Informace z krajské úrovně Národní RIS3 strategie zahrnují zejména:

- informace o příslušných projektech a intervencích, rozdělené podle strategických a specifických cílů a zdrojů financování,
- informace o realizaci regionální RIS3 strategie směrem ke struktuře krajského úřadu, regionálních rad pro inovace, regionálních inovačních platforem atd.,
- informace o činnostech zaměřených na rozvoj inovačního prostředí v regionu,
- další související strategické činnosti a plány.

Naplňování strategických cílů a aktivit, které byly v Regionální inovační strategii označeny za klíčové, probíhá mimo jiné prostřednictvím realizace strategických nástrojů / projektů. Podporované projekty jsou uvedeny v RIS3 Akčním plánu, jehož **aktualizaci jednou ročně schvaluje Komise pro inovace Jihočeského kraje**.

Pro zařazení projektu do akčního plánu je nutné splnit následující **strategická kritéria**:

- Strategický projekt prokazatelně a významně přispívá k dosažení specifického cíle regionální RIS3 nebo strategického cíle národní RIS3.
- Strategický projekt posiluje spolupráci mezi subjekty inovačního systému v regionu nebo mimo region.

- Strategický projekt vykazuje prokazatelné přínosy / dopady pro soukromý sektor v regionu / v ČR nebo slouží k posílení inteligentní specializace vybraných regionálních domén specializace nebo ČR.

Specifickým nástrojem pro naplnění cílů regionální RIS3 strategie je realizace **projektu Smart Accelerator 2**. Jeho prostřednictvím je aktualizována a následně implementována RIS3 a vytvářen a stimulován regionální inovační ekosystém. Cílem projektu je posílit stávající vazby a využít výstupy v jednotlivých projektech pro další rozvoj ve stanovených **strategických intervencích**:

- Digitální region
- Chytrá řešení pro region
- Podpora vyšší inovační výkonnosti v regionu

Hlavními výkonnými orgány odpovědnými za řízení realizace regionální RIS3 strategie jsou:

- Jihočeský kraj ([www.kraj-jihocesky.cz](http://www.kraj-jihocesky.cz)) - pozice RIS3 koordinátora.
- Jihočeský vědeckotechnický park ([www.jvtp.cz](http://www.jvtp.cz)) - pozice manažera RIS3.

Strategickou roli v rámci implementační struktury zastává Jihočeský regionální inovační výbor (Krajský úřad Jihočeského kraje). Regionální domény specializace a klíčové oblasti změn v RIS3 strategii Jihočeského kraje jsou dále pokryty činnostmi následujících zřízených **Regionálních inovačních platform (RIP)**:

- RIP pro kvalitní lidské zdroje - Jihočeský pakt zaměstnanosti;
- RIP pro spolupráci a transfer technologií - Výbor Smart Region Jižní Čechy;
- RIP pro rozvoj podnikání - Rada poradců Jihočeské agentury pro podporu inovací
- RIP pro digitální transformaci - Jihočeský Digi Hub
- RIP pro bioekonomii a oběhové hospodářství.

Důležitou součástí implementace jihočeské RIS3 strategie je již zmíněný **projekt Smart akcelerátor**, který je pro proces implementace RIS3 strategie v Jihočeském kraji klíčový. Smart akcelerátor je neinvestiční nástroj, který vytváří podmínky pro vznik projektů s cílem **rozvíjet prostředí pro vědu, výzkum a inovace v regionech**. Cílem je také propojení subjektů podílejících se na vytváření regionálního prostředí v této oblasti (projekty nezahrnují financování infrastruktury, zařízení či jiných investičních výdajů, jsou zaměřeny na vytváření a rozvoj prostředí pro VaVal v regionu). Smart akcelerátor je spolufinancován z evropských zdrojů (v období 2014-2020 se jedná o Operační program Výzkum, vývoj a vzdělávání). Smart Akcelerátor přispívá také k naplňování cílů Národní a Regionální inovační strategie. Projekty Smart akcelerátoru jsou takto realizovány téměř ve všech krajích ČR. V Jihočeském kraji jsou definována **3 hlavní témata, která** jsou prostřednictvím aktivit SA rozvíjena: podpora podnikatelského prostředí / zvyšování inovační výkonnosti, digitalizace a chytrá řešení pro region.

Ze srovnání obou implementačních a monitorovacích schémat vyplývá, že po zkušenostech z předchozích implementací RIS je kladen větší důraz na **průběžný monitoring a určité průběžné zázemí pro implementaci RIS v podobě personálních kapacit**. Právě v tomto se jihočeská implementace oproti implementaci první RIS výrazně posunula a k současnému modelu

---

jednoznačně přispívají veřejné prostředky z národních zdrojů, které podporují implementaci na krajské úrovni.

## Kapitola 5: Východiska, potenciál a synergie spolupráce

Východiska pro spolupráci jsou následující:

- Skutečný potenciál je založen na **horizontálních, případně vertikálních tématech obou strategií**. Je logické, že **nejvýhodnější bude spolupracovat na těch tématech, na která je v obou regionech kladen důraz a na která jsou zaměřeny aktivity všech zúčastněných stran** zapojených do implementace. Bude také logicky snazší zajistit finanční podporu z nadnárodních programů pro stejná témata rozvíjená v obou strategiích.
- **V zásadě totožná metodika tvorby RIS**
- **Zkušené instituce v oblasti implementace RIS**
- **Geografická blízkost** je zřejmou výhodou pro potenciální spolupráci.
- Současná spolupráce na **společných projektech**
- **Deklarovaná podpora** spolupráce potvrzená oběma guvernéry podpisem memoranda.

Potenciál spolupráce vychází z níže uvedené tabulky priorit obou S3. Z ní zcela jasně a objektivně vyplývá, že **prioritní témata se zcela nepřekrývají**, resp. že prioritní oblasti na rakouské straně jsou pojaty odlišně. Například otázka vzdělávání není vnímána jako prioritní, otázka vzdělávání je vnímána jako elementární předpoklad mající ústřední místo v úvahách o inovační konkurenceschopnosti Horního Rakouska, jak je vidět na již zmíněném diagramu na obrázku 1. Po prozkoumání rakouského akčního plánu (Programmbuch 2022) je zřejmé, že vzdělávání se následně jako konkrétní projekty prolíná všemi prioritními oblastmi hornorakouského S3.

Zásadním východiskem pro další spolupráci obou regionů je existence **Strategie spolupráce mezi spolkovou zemí Horní Rakousko a Jihočeským krajem do roku 2030 z roku 2018**. Strategie mimo jiné definuje digitalizaci a spolupráci v oblasti výzkumu a vývoje jako prioritu spolupráce mezi oběma regiony. Strategie jasně zdůrazňuje využití **společných klastrových iniciativ a technologických center** a zmiňuje také určité podnikatelské impulsy, za které lze považovat moderní způsoby podpory výzkumu, vývoje a inovací, jako jsou start-upy a další.

Na tuto strategii navazuje od roku 2021 **pracovní program na období 2021-2025**, který rovněž zdůrazňuje myšlenku spolupráce v oblasti výzkumu, vývoje a inovací a mírně naznačuje možnost spolupráce v oblasti start-upů a inkubátorů, spolupráce mezi univerzitami a výzkumnými institucemi.

Za třetí, budoucí spolupráci podporují také aktivity Evropského regionu **Dunaj Vltava (ERDV)**, kde se problematika přeshraničního propojení zaměřuje na průmysl 4.0 a digitalizaci.

Potenciál pro společné česko-rakouské aktivity představuje **existence česko-rakouského přeshraničního programu, který nabízí na období 2021-2027** finanční podporu na témata související s S3 v následujícím rozsahu:

**Prioritní osa 1, specifický cíl: Výzkum a inovace.**

**Typ akce 1.1 Přeshraniční výzkum a výměna know-how**

Příklady možných aktivit:

- spolupráce v oblasti výzkumu a inovací v oblastech společného zájmu.
- výzkum a inovace na základě poptávky místních podniků se zaměřením na relevantní odvětví v příhraniční oblasti.

### Typ akce 1.2 Společné pilotní akce a společná řešení v oblasti sdílených výzkumných zařízení a výzkumných aplikací

- investice do nově využívaných / sdílených zařízení
- lepší propojení mezi výzkumnými institucemi a malými a středními podniky.
- rozšíření nabídky společných služeb

### Typ akce 1.3 Komunikace a mobilita výzkumných pracovníků

- podpora přeshraniční mobility výzkumných pracovníků
- vědecká komunikace (informace, vzdělávání)

**Přehled již realizovaných projektů, které** byly v oblasti výzkumu, vývoje a inovací podpořeny z aktuálního programu spolupráce Interreg Rakousko - Česká republika 2014 - 2020, dokazuje, že další budoucí spolupráce mezi regiony v rámci RIS3 aktivit má na co navazovat. Projekty bylo možné realizovat v rámci prioritní osy 1 - Posílení výzkumu, technologického rozvoje a inovací. Z přehledu, resp. bližšího zkoumání vyplývá, že předmět projektů se většinou týkal spolupráce mezi výzkumnými institucemi, a to spíše v rámci výměny zkušeností a výsledků v rámci základního výzkumu.

Zkratka projektu	Stručný popis
VALID	Tento projekt sleduje tři cíle, a to 1) budování a rozšiřování metodických dovedností, 2) vytvoření databáze materiálů a vývoj procesů pro biogenní odpady a 3) zřízení VALID CENTRE, odborného centra pro lepší využití biogenních odpadů.
SAFEBRIDGE	Návrh pokročilých postupů pro numerické hodnocení stavu mostních systémů na základě spolehlivostních metod
AMOR	Projekt AMOR podporuje především začínající, malé a střední podniky, které vyvíjejí produkty využívající bezdrátové rádiové připojení.
Com3d-XCT	Cílem projektu je posílit regionální výzkumné a vývojové kapacity a vytvořit z přeshraničního regionu přední evropskou instanci pro nedestruktivní testování dílů pomocí počítačové mikrotomografie.
CAC-SuMeR	Cílem projektu je vybudovat laboratoř lékařské techniky umožňující nový způsob cíleného výzkumu, jehož záměrem je výroba nosných struktur podobných lidským orgánům v oblasti biotechnologií.
ROTCUT	Projekt poskytuje základ pro přenos výsledků lineárního řezání (vědecký přístup) na rotační řezání, které je nejběžnější metodou obrábění v dřevozpracujícím průmyslu.

Metabo-BL	Projekt se zaměřuje na vytvoření laboratorní infrastruktury, která umožní další rozvoj výzkumu v oblasti metabolomiky na špičkové mezinárodní úrovni.
INPOMED (Inovace v medicíně drůbeže)	Užší odborná a mezikulturní spolupráce mezi oběma partnerskými institucemi a strategickými partnery pro aktivní spolupráci v oblasti vědy a drůbežářského průmyslu a pro zlepšení znalostní základny v tomto odvětví a v regionu.
InterOP	Cílem projektu je posílit průmysl v oblasti bezdrátových technologií, komunikací a jejich aplikací v partnerských regionech Horní a Dolní Rakousko, Vídeň, Vysočina a Jižní Morava.
Kompetenzzentrum MechanoBiologie	Cílem projektu je zřídit kompetenční centrum pro mechanobiologii, které prostřednictvím mezinárodní akademické spolupráce zvýší účinnost, efektivitu a informovanost.
HARDIS	Projekt poskytne základní poznatky, které jsou nezbytné pro řešení problémů při obrábění listnatých stromů.
PredMAIn	Cílem projektu je vytvořit a přenést obecné a přenositelné znalosti pro malé a střední výrobní podniky o prediktivní údržbě založené na umělé inteligenci použitelné v široké škále výrobních a zpracovatelských odvětví.
SIP - MALÉ A STŘEDNÍ PODNIKY	V rámci projektu partneři projektu vyvinou na základě předchozích analýz a rozhovorů s odborníky nástroj, který pomůže plně využít dostupné inovační impulsy založené na přeshraniční spolupráci. Tím bude využít dlouhodobý inovační potenciál, zejména v oblasti malých a středních podniků.
ImageHeadstart	Cílem projektu je vytvořit konsorcium, v němž budou firmy z regionu čerpat ze znalostí regionálních výzkumných organizací, a tím dosáhnout konkurenceschopnosti a ve specifických oblastech i náskoku v celosvětové konkurenci.
REGGEN	Hlavním cílem navrhovaného projektu je zřízení regionálního genetického centra (REGGEN) s využitím synergií zkušených laboratoří obou projektových partnerů. REGGEN se zaměří především na výzkum vzácných genetických onemocnění.
Algenetics	Hlavním úkolem projektu Algenetics je zlepšit a posílit kapacity v oblasti výzkumu, technologické spolupráce a inovací pro vytvoření společného česko-rakouského centra řasových biotechnologií.
RIAT-CZ	Projekt se zaměřuje na využití potenciálu synergické spolupráce přeshraničních výzkumných infrastruktur v oblasti věd o živé přírodě na technologické a manažerské úrovni a na vytvoření a ověření udržitelného modelu přeshraniční spolupráce výzkumných infrastruktur.

REEGain	Vývoj použitelné recyklační technologie pro získávání prvků vzácných zemin z elektronického odpadu a odpadních vod
ReMaP	Cílem projektu ReMaP je prokázat potenciál zpracování vysoce výkonných hořčíkových slitin prostřednictvím nových výrobních technologií 3D tisku. Několik slitin bude vyvinuto a zpracováno pomocí dvou dominantních technologií 3D tisku kovů: drátové a práškové aditivní výroby. Potenciál budoucích dílů bude demonstrován na úrovni základního výzkumu ve dvou hlavních oblastech použití Mg slitin: biomedicínské implantáty a lehké komponenty pro dopravní aplikace.

---

## Kapitola 6: Závěry

Předložené srovnání abstraktů strategií S3 Horního Rakouska a jižních Čech ukazuje, že existuje předpoklad pro efektivní spolupráci a naplňování cílů strategií S3 v některých oblastech společně, tj. přeshraničně. Prostor pro spolupráci existuje jak na strategické/plánovací úrovni (spolupráce při tvorbě, aktualizaci a monitorování průběhu S3 strategií), tak v oblasti implementace obsahu strategií (konkrétní aktivity a projekty aktérů v území).

K podpoře řady navrhovaných opatření a konkrétních činností lze například využít přeshraniční nebo mezinárodní podpůrné programy. Přímo z pohledu česko-rakouské spolupráce lze uvést, že realizace projektů podpořených z česko-rakouského programu pro programové období 2014-2020 se chýlí ke konci a v současné době probíhá závěrečná fáze přípravy česko-rakouského programu pro programové období 2021-2027.

V této souvislosti lze uvést následující závěrečná doporučení týkající se možností spolupráce v rámci strategií S3 Jihočeského kraje a Horního Rakouska.

### Doporučení pro spolupráci:

- I. **Pokračování spolupráce**, jejíž základní parametry jsou nastaveny projektem S3 Couple Net. Toto doporučení zahrnuje zejména spolupráci na strategické úrovni, tj. přeshraniční spolupráci na úrovni přípravy, realizace a hodnocení strategií S3 obou regionů. Tato spolupráce zahrnuje pokračování setkávání, výměnu informací, správu online katalogů výzkumných organizací, sdílení osvědčených postupů a další formy spolupráce aktérů zapojených do přípravy a realizace S3 strategií na obou stranách hranice.
- II. **Intenzivněji propojit dílčí implementační struktury strategií S3** obou regionů. Významným posunem ve vymezení konkrétních parametrů spolupráce, a to jak na strategické, tak na operativní úrovni, by mohla být např. reciproční účast zástupců obou stran na relevantních jednáních v rámci implementace S3 strategií - např. účast zástupce hornorakouských struktur na jednání Inovační komise Jihočeského kraje nebo zástupce jihočeských institucí na vybraných jednáních v rámci Strategické skupiny nebo Operační skupiny v Horním Rakousku. Samozřejmě je žádoucí, aby dílčí síťování a vzájemná výměna informací probíhala i na nižších úrovních implementačních struktur (včetně spolupráce se strukturami existujícími v rámci ERDV - vazba na téma spolupráce "Průmysl 4.0 - kvalifikace ve středním, odborném a vysokém školství, přeshraniční síťování start-upů a posilování kompetencí podniků v problematice P 4.0).
- III. **dále rozvíjet stávající nebo vznikající sítě a projekty spolupráce**. V končícím programovém období 2014-2020 byla prostřednictvím programu přeshraniční spolupráce Interreg V-A Rakousko-Česká republika zahájena řada sítí spolupráce, které reagují na potřebu většího využití možností moderních technologií a trendů.



Patří mezi ně např. sítě spolupráce zaměřené na rozvoj virtuální reality - VR, umělé inteligence - AI apod. Do projektů realizovaných v těchto oblastech jsou zapojeny významné organizace podílející se na realizaci strategií S3 na obou stranách hranice, které mají zároveň zájem a kapacitu pokračovat v rozvoji daných témat i nad rámec podpořených projektů. Je proto v zájmu společného přeshraničního regionu pokračovat v rozvoji těchto sítí, které jsou plně propojeny s cíli a opatřeními obou strategií S3. V prostředí těchto sítí bude prostřednictvím společné komunikace podporována geneze nových podnikatelských nápadů, projektových záměrů či výzkumných myšlenek.

- IV. **Podporovat podnikání, inovace a zdravou hospodářskou soutěž v přeshraničním rozměru.** Příležitostí ke spolupráci by bylo také konkrétnější řešení témat, která v současné době rezonují v oblasti podpory VaVal ve společnosti, např. podpora vzniku a dalšího rozvoje start-up nebo spin-off firem. To by mohlo být podpořeno např. přímou finanční podporou dotčených regionů (nebo prostřednictvím rizikového kapitálu) na organizaci a pořádání přeshraničních soutěží zaměřených na inovativní podnikatelské nápady (viz např. právě probíhající česko-rakouská "Cross-Border Idea & Start-up Contest") a podobných akcí. Různé aktivity (např. přeshraniční hackathony, start-up kempy, organizované prezentace inovativních podnikatelských nápadů a jejich přeshraniční sdílení) přispívají nejen k posílení invence v regionu a rozvoji konkurenceschopných podnikatelských nápadů, ale také do jisté míry rozptylují rozšířený názor, že inovace vytvářejí pouze největší firmy v regionech.
- V. **Přispívat prostřednictvím činností spojených s projektem S3 k řešení společenských výzev a globálních megatrendů.** Novým, ale zároveň podpůrným prvkem při realizaci strategií S3 obou regionů (to platí pro celou EU) budou tzv. mise. Ty budou sloužit k reakci na společenské výzvy a globální megatrendy a přispívat tak k naplňování cílů udržitelného rozvoje, k nimž se regiony hlásí jako součást členských států OSN. Mezi společenské výzvy a globální megatrendy patří například digitalizace, automatizace nebo umělá inteligence, ale také chudoba a nerovnosti, energetické zdroje, změna klimatu atd. V oblastech, které spadají pod společenské výzvy a globální megatrendy, je tedy velký prostor pro hledání inovativních a chytrých řešení a nápadů, které mohou přispět ke zlepšení stávajících problémů. K řešení lze přistupovat i v místním, přeshraničním měřítku, např. prostřednictvím společných přeshraničních projektů nebo společné účasti v mezinárodních konsorciích (např. založených v rámci programu Horizont Evropa). Je zřejmé, že na úrovni implementace strategií S3 není možné komplexně vyřešit konkrétní problém, který představují společenské výzvy a globální megatrendy, ale přispět k jeho řešení prostřednictvím aktivit v oblasti výzkumu, vývoje a inovací.

- VI. **Podpora trojstranné spolupráce v regionech jižních Čech, Horního Rakouska a Bavorska.** Stejně jako lze úspěšně rozvíjet spolupráci na česko-rakouské hranici, lze rozvíjet spolupráci při realizaci strategií S3 i ve spolupráci s německým regionem Bavorsko. Strategie S3 Bavorska zahrnuje - z hlediska vertikálních témat specializace - podporu oborů, jako jsou informační a komunikační technologie, efektivní výrobní technologie, mechatronika, automatizace a robotika, biotechnologie a systémová biologie, nové a inteligentní materiály, nanotechnologie a mikrotechnologie atd. Zároveň v programovém období 2014-2020 vznikají obdobné sítě spolupráce na podporu realizace cílů S3 strategií příhraničních regionů - např. v rámci jihočesko-bavorské spolupráce vznikají tematické sítě zaměřené na otevřená data nebo kulturní a kreativní průmysl. Na základě těchto skutečností může být zahájena spolupráce s implementačními strukturami S3 strategie Bavorska v obdobných oblastech spolupráce.
- VII. **Podporovat větší informovanost a popularizaci témat souvisejících se strategiemi S3 a jejich cíli.** Také vzdělávací a osvětové aktivity mohou významně přispět ke vzniku zajímavých podnikatelských nápadů, inovativních přístupů nebo zajímavých výsledků v oblasti výzkumných a vývojových aktivit. I přes stále existující jazykové bariéry však mohou aktivity, jako jsou společné workshopy, konference, pracovní skupiny a další formy vytváření sítí v regionu, přispět ke vzniku inovativních strategických projektů, které přispějí k naplnění cílů obou strategií S3.
- VIII. **Kromě přeshraniční spolupráce podporovat větší zapojení regionů do mezinárodních aktivit.** Rozvoj aktivit na podporu realizace cílů strategií S3 musí být samozřejmě realizován nejen v přeshraničním, ale i v mezinárodním kontextu. V tomto ohledu by mělo být společným cílem obou regionů usilovat o prosazování cílů a opatření RIS3 strategií v rámci mezinárodních aktivit a projektů (např. účast v platformách S3 na úrovni EU, účast v mezinárodních projektech Interreg, Urbact nebo Horizon Europe apod.)