

Universität für Weiterbildung Krems

(Univerzita pro další vzdělávání v Kremsu)

Venkovské památky v příhraničních oblastech mezi Rakouskem a Českou republikou

Radinger, G., Haroshka, D., Sonnleithner, M.

Tato studie vznikla v rámci projektu Kulturní a přírodní památky - šance pro obnovu přeshraničního cestovního ruchu po ukončení pandemie koronaviru (ATCZ249 - Venkovské památky) z programu "INTERREG V-A Rakousko-Česká republika".

Krems, 2022

Obsah

Abstrakt	4
Úvod	5
Cestovní ruch jako perspektiva rozvoje venkovských regionů	5
Projektové konsorcium	7
Definice "venkovské památky"	7
Cíle a výzkumné otázky	8
Struktura studie	9
Metodika	9
Dotazníkové šetření mezi stakeholdery	10
Výzkumný workshop Krems	10
Transdisciplinární aplikační workshopy	11
Interview – rozhovory s místními nositeli znalostí	13
Realizace	15
Obsahová analýza	15
Výsledky	16
Soubor venkovských památek	16
Integrace venkovských památek do nabídky udržitelného cestovního ruchu	18
Specifika venkovských památek z pohledu uživatele	20
Odůvodnění výběru a stručný popis příkladů	20
Venkovské architektonické formy	22
Sakrální stavby	23
Diskuze	24
Závěr	26
Literatura	27
Příloha	29
Krátký popis památek	29
Čtyřstranná usedlost u obce Bad Zell	29
Grossdöllnerhof - Rechberg	29
Abrahamhof - Hirschbach	31

Selské baroko v obcích Borkovických blat	31
Opevněný kostel Kleinzwettl	34
Podlipnické kostely	34
Poutní místo svaté Anny v Pohledu	35
Zvoničky ve Waldviertelu	36
Dřevěná kaple v Radschinu	37
Křížová cesta Stonařov	37

Abstrakt

Venkovskými památkami se v této studii rozumí regionálně typické (stavebně)kulturní a přírodní objekty, jakož i hmotné a nehmotné zajímavosti, které jsou poměrně málo známé, ale které mohou z hlediska projektového konsorcia představovat zajímavé atraktivitu pro návštěvníky projektových regionů. Pandemie koronaviru, ale také změna klimatu a rostoucí starost o ochranu životního prostředí a přírodního prostoru vyvolaly z hlediska výzkumu v oblasti cestovního ruchu změnu cestovatelského chování, která staví cestovní ruch před nové úkoly a výzvy. Venkovské oblasti se zároveň identifikují jako důležité turistické destinace pro budoucnost. V kombinaci s již etablovanými kulturními a přírodními poklady, jež jsou popsány například v projektu Interreg *Památky žijí* (číslo projektu: ATCZ31), lze prostřednictvím venkovských památek rozvíjet nové impulsy pro rozvoj budoucí nabídky cestovního ruchu. Za tímto účelem byly vypracovány potřebné oblasti aktivit v této studii, případně v rámci workshopů a rozhovorů s odborníky z oblasti výzkumu cestovního ruchu, ekologie, managementu kulturní krajiny, historického výzkumu, krajinného a územního plánování atd. a dále s místními nositeli znalostí z projektových regionů. Patří sem například propojení nových iniciativ se stávajícími nabídkami a rovněž zapojení místního obyvatelstva do procesu vývoje a realizace nových koncepcí cestovního ruchu. V online průzkumu, kterého se zúčastnily zainteresované subjekty z celkem 165 obcí, bylo evidováno 668 různých venkovských památek v projektových regionech Mühlviertel a Waldviertel a v Jihočeském kraji a Kraji Vysočina, které jsou považovány za možné body zájmu (POI) pro zprostředkování kulturních a přírodních zajímavostí v projektových regionech. V průběhu rozhovorů se shromáždily informace o vybraných objektech z pohledu uživatelů, provozovatelů a osob znalých příslušného historického a sociálního kontextu, jakož i přání a vize týkající se další existence venkovských památek.

Úvod

Fond architektonických památek, jako jsou hrady, zámky, kláštery a města s hradbami, byl zpracován pro cílové skupiny návštěvníků v rámci projektu *Památky žijí* a představuje významné turistické lákadlo pro návštěvníky regionů jižních Čech, Vysočiny, Waldviertelu a Mühlviertelu. Do tohoto projektu INTERREG AT-CZ (číslo projektu ATCZ31) ukončeného v roce 2019, se zapojilo celkem 96 objektů nacházejících se na osmi přeshraničních tematických kulturních stezkách. V navazujícím projektu INTERREG AT-CZ *Venkovské památky* (číslo projektu ATCZ249) se jako možné atraktivní body pro zájemce o kulturu a milovníky přírody v příhraničních regionech Rakouska a České republiky představují dosud málo známé stavební a přírodní památky v regionech Mühlviertel a Waldviertel a v Jihočeském kraji a Kraji Vysočina. Hlavním cílem projektu je podpořit iniciativy na obnovu přeshraničního cestovního ruchu, který během pandemie covid-19 z velké části utichl, a to zvýšením počtu návštěvníků a prodloužením délky pobytu hostů ve venkovských regionech. Základem je mimo jiné analýza stavu (stavebně)kulturních a přírodních zajímavostí v projektových regionech, které dosud zůstávaly anonymní, a také identifikace oblastí aktivit a doporučení pro jejich začlenění do (nad)regionální a udržitelné nabídky cestovního ruchu.

Cestovní ruch jako perspektiva rozvoje venkovských regionů

Cestovní ruch patří k odvětvím, která byla v celosvětovém měřítku pandemií koronaviru zasažena nejvíce. Válka na Ukrajině od února 2022 navíc vede k rostoucí potřebě bezpečnosti a důvěry cestujících. Výzvy pro cestovní ruch však byly již v době před krizí způsobenou pandemií covidu-19 obrovské. Odvětví cestovního ruchu trpělo ztrátou důvěry a image a debaty o dopadech na klima a o overturismu výrazně změnilo cestovatelské chování jednotlivců (srov. KIRIG, 2022). Především klimatická změna a s ní spojené změny zejména v plánování destinací si vyžadují alternativy a nové koncepce. Cílem tzv. zeleného cestování je například nevyužívat lety na krátké vzdálenosti, poznávat destinace v bližším okolí domova, používat veřejnou dopravu a jízdní kola a podobně.¹ Volba venkovských oblastí a regionálních produktů je jedním z největších trendů cestovního ruchu budoucnosti. Již dnes je patrný rostoucí význam domácího cestovního ruchu oproti zahraničním cestám, stejně jako preference kombinace dovolené a práce, podpořená digitalizací a hybridními akcemi (online a osobní účast). Kromě toho nabývají na významu outdoorové aktivity v přírodě, jako je pěší turistika, jízda na elektrokole apod. (srov. BAUER KRÖSBACHER, 2021).

Venkovské oblasti v Rakousku, jež jsou charakteristické intenzivním cestovním ruchem, se nacházejí především ve vysokohorských oblastech. Vyznačují se vysokou dynamikou rozvoje a zaměřením na zahraniční cestovní ruch. Problémy zde představují konflikty v oblasti využívání ploch, nedostatek perspektiv mimo odvětví cestovního ruchu a zranitelnost vůči dopadům změny klimatu. Strukturálně slabší regiony vznikají mimo jiné na hranicích s bývalou železnou oponou. Ty jsou charakterizovány poměrně nízkou ekonomickou silou, klesajícím počtem obyvatel, odlehlostí a špatnou dostupností (srov. KLEPATSCH, 2015, s. 6 a násl.).

¹ (viz "Zelené cestování - tipy pro udržitelnější cestování") <https://boku.ac.at/international/themen/boku-students-going-international/green-travel-tips-fuer-nachhaltigeres-reisen> (navštíveno: 7.12.2022)

Zejména pro rozvoj cestovního ruchu v příhraničních regionech sousedních zemí je identifikace společných rysů prvořadým zájmem. Zkoumání ekonomických, kulturních, sociálních a politických aspektů a následně souvislostí v přírodním prostředí má v tomto kontextu důležitý význam, díky kterému hranice mohou ztratit svůj účinek a mohou se stát pojítkem mezi přírodními a kulturními celky (srov. HELPERSTORFER, 2016, s. 2f). Aby bylo možné zvládnout výzvy s tímto související, je třeba najít způsoby, jak se prezentovat jako atraktivní prvek a jak upozornit na regionální specifika (srov. HELPERSTORFER, 2016, s. 82). Vlastnosti příslušné místní kultury stejně jako přírodní a společenské podmínky představují pro návštěvníky atraktivitu a vytvářejí tak přímý zákaznický užitek. Základem úspěchu v segmentu cestovního ruchu je proto povědomí místních aktérů o hodnotě těchto zdrojů (srov. FENBÖCK, 2013, s. 33). Kromě toho mohou udržitelné formy cestovního ruchu působit proti migračním tendencím a úbytku obyvatelstva ve venkovských regionech a mohou se přijmout opatření k zajištění služeb obecného zájmu. Tak se například zdravotní turistika v regionu Waldviertel stala významným zdrojem příjmů (srov. SUSIMAA, 2014, s. 107 a násl.). Také veřejnou dopravu, jejíž nabídka je zaměřena především na potřeby školáků a dostatečně nepodporuje potřeby mobility místních obyvatel bez automobilu, lze také rozšířit a zatraktivnit prostřednictvím využívání pro cestovní ruch (srov. KLEPATSCH, 2015, s. 20 a násl.).

Díky své často nedotčené krajině disponují venkovské oblasti velkým turistickým potenciálem, ale vzhledem k celosvětovému rozšiřování infrastruktury venkovského turismu se okrajové turistické regiony dostávají pod stále větší konkurenční tlak. Navíc často chybí jasně definované znaky jedinečnosti, jako jsou regionální specifika, produkty a služby cestovního ruchu atd., které by je jednotlivé oblasti odlišovaly od konkurence a vytvářely tak výhodu pro zákazníky. Návštěva nedotčené přírodní a kulturní krajiny je považována za jeden z hlavních motivů cestování do venkovského prostoru. Pomocí cílených opatření je proto třeba atraktivitu krajiny zachovat a připravit pro cestovní ruch a patřičně interpretovat. Jedná se například o ochranu rázu krajiny před rozptýleným osídlením, o kvalitativní a kvantitativní rozvoj přírodního prostoru pro různé outdoorové aktivity a zprostředkování tradiční kulturní krajiny, například prostřednictvím naučných stezek nebo návštěvnických center. Vedle přírodního charakteru krajiny je pro mnoho turistů rozhodujícím kritériem při výběru destinace také zachovalý ráz vesnice. Patří sem nejen tradiční vzhled vesnice a ulic, ale také venkovská pohostinnost, venkovský životní styl, tradice a slavnosti (srov. KLEPATSCH, 2015, s. 20 a násl.). Turistické regiony by měly přizpůsobit svůj potenciál využití v cestovním ruchu pouze několika vybraným cílovým skupinám. Pokud se zohlední zvláštní přání rodin s dětmi, hostů cestujících za zdravím, „singles“ atd., lze pak zprostředkovat autentičnost a vytvořit úspěšný profil cestovního ruchu orientovaný na poptávku. Kromě toho se za rozhodující předpoklad úspěchu nabídky cestovního ruchu považují sítě. Například v případě venkovského prostoru by měli poskytovatelé ubytování spolupracovat mezi sebou navzájem, stejně tak i s výrobci potravin, organizacemi cestovního ruchu a poskytovateli volnočasových aktivit. Také regionální zajímavosti musí být propojeny, např. prostřednictvím tematických stezek, a společně propagovány. Pouze prostřednictvím těchto meziorganizačních, meziodvětvových a meziregionálních sítí lze sdružovat zdroje, účinněji řešit problémy, lépe propagovat regiony a posilovat regionální přidanou hodnotu. Základním předpokladem pro úspěšný rozvoj venkovského cestovního ruchu je minimální úroveň vhodnosti krajiny a kultury. Okrajové regiony jsou podporovány v tom, aby rozvíjely inovativní a kreativní koncepce cestovního ruchu a orientovaly se na současné společenské trendy. Cestovní ruch jako nástroj regionálního rozvoje ve venkovských oblastech však nemůže zůstat osamocen, ale musí být součástí komplexního přístupu k regionálnímu

rozvoji. Regionálnost, autenticita, udržitelnost a ochrana životního prostředí jsou faktory, jejichž zastoupení je dnes pro úspěch venkovského cestovního ruchu nezbytností (srov. KLEPATSCH, 2015, s. 26 a násl.). S rostoucím holistickým přístupem k udržitelnosti v cestovním ruchu se vedle ekologických a ekonomických výzev dostávají do popředí zájmu i výzvy sociální. Důležitý je zejména pozitivní a vstřícný základní postoj obyvatel regionu vůči iniciativám v oblasti tourismu a ochota se cestovnímu ruchu věnovat (srov. WACHTER, 2021, s. 1). Kromě rovných příležitostí patří mezi bezprostřední oblasti aktivit při rozvoji sociálně udržitelných nabídek cestovního ruchu také participace, inkluze a zabezpečení životy (srov. WACHTER, 2021, s. 103).

Projektové konsorcium

Složení projektového konsorcia i výběr jeho externích odborníků a kontaktních osob zohledňuje pod vedením jihočeské Silva Nortica tematickou mezioborovost, která je při tvorbě nabídek cestovního ruchu ve venkovských regionech nezbytná. Organizace cestovního ruchu z Rakouska a z České republiky spolupracující v rámci projektu *Venkovské památky*, Jihočeská centrála cestovního ruchu, Vysočina Tourism, Tourismusverband Mühlviertler Alm Freistadt a Zukunftsraum Thayaland, mají rozsáhlé znalosti svého regionálního prostředí a dlouholeté zkušenosti s destinačním managementem a marketingem i s řízením a realizací přeshraničních projektů. Ústav stavební a životního prostředí na Univerzitě dalšího vzdělávání v Kremsu (Universität für Weiterbildung Krems (UWK)) se zaměřuje na výzkum ekologických, ekonomických a kulturních aspektů udržitelné architektury a životních prostor. Jako vědecký partner projektu se ústav zaměřuje na transdisciplinární proces integrace různých odborných expertíz při vytváření nabídek cestovního ruchu se zaměřením na (stavebně)kulturní a přírodní zajímavosti v projektových regionech. V různých prostředích a formátech se shromažďují pohledy odborníků z oblasti výzkumu v cestovním ruchu, architektury a historie, krajinné ekologie, archeologie, dějin umění, etnologie, teologie atd. a jejich expertízy k různým otázkám. Navíc se sbírají a zpracovávají zkušenosti a názory týkající se daných témat, a to od místních nositelů znalostí a obyvatel projektových regionů. Tato srovnávací studie (stavebně)kulturních a přírodních památek v České republice a Rakousku je výsledkem víceúrovňového mezioborového procesu, který vznikl ve spolupráci projektového konsorcia a strategického partnera Národního památkového ústavu (NPÚ) a také externích partnerů.

Definice "venkovské památky"

Z hlediska zákona jsou památky v Rakousku definovány jako člověkem vytvořené nemovité a movité objekty historického, uměleckého nebo jiného kulturního významu, jejichž zachování je ve veřejném zájmu.² Současně mohou být přírodní útvary, které jsou hodny ochrany pro svůj vědecký nebo kulturní význam nebo pro svou jedinečnost, vzácnost nebo zvláštní ráz, který propůjčují krajině, nebo pro svou zvláštní funkci pro krajinný režim, vyhlášeny rozhodnutím orgánu ochrany přírody za přírodní památky spolu s okolím, které je nezbytné pro zachování přírodního útvaru nebo které spoluurčuje jeho vzhled.³

² (srov. § 1 zákona o ochraně památek, 2022),

<https://www.ris.bka.gv.at/GeltendeFassung.wxe?Abfrage=Bundesnormen&Gesetzesnummer=10009184>

(navštíveno: 7.12.2022)

³ (viz § 28 "Celková právní úprava zákona o ochraně přírody ve Vídni", 2021), [RIS - Vídeňský zákon o ochraně přírody - zemský zákon v konsolidované verzi ze dne 7.12.2022 \(bka.gv.at\)](#) (navštíveno: 7.12.2022)

Ústně předávané tradice, výtvarná umění, společenské rituály a slavnosti, vědomosti o přírodě nebo řemeslech jsou považovány za nehmotné kulturní dědictví, které je založeno na lidských znalostech a dovednostech a předává se z generace na generaci. V souladu s Úmluvou UNESCO o zachování nehmotného kulturního dědictví (2003) se provádí soupis a vizualizace nehmotného kulturního dědictví celkem 180 smluvních států⁴ prostřednictvím národních seznamů.⁵

Naproti tomu se v uvedené studii rozumí novotvarem "venkovské památky" regionálně typické objekty a zajímavosti stavební kultury a přírodního prostoru, které jsou doposud poměrně málo známé, ale které se podle názoru projektového konsorcia mohou rozvinout v atraktivitu pro návštěvníky projektových regionů. Patří k nim zejména tyto typologie:

- *venkovské obytné budovy a usedlosti*
- *malé sakrální stavby, například kaple, církevní objekty, křížové cesty*
- *historické výrobní a zpracovatelské provozy*
- *zříceniny hradů a tvrzí*
- *vybudované památníky a pamětní místa*
- *zvláštní krajinné prvky, jako jsou krajinné a geologické útvary, vodopády a vodní plochy, přírodní památky, např. stromy (vesnické lípy apod.).*
- *nehmotné kulturní zajímavosti, např. v souvislosti se zvyky, uměním, zpracovatelskými postupy, vědomostmi o životním prostředí a krajině atd.*

Cíle a výzkumné otázky

Cílem této studie je určit základní oblasti aktivit pro začlenění venkovských památek do nabídky udržitelného cestovního ruchu orientovaného na budoucnost. Za tímto účelem se usiluje o vytvoření systému nebo systémového modelu, v němž jsou představeny možnosti turistického využití (stavebně)kulturních a přírodních zajímavostí ve vybraných modelových oblastech. Kromě toho se bude zjišťovat stav venkovských památek z pohledu zástupců obcí v projektových regionech. Dále budou zkoumány vybrané příklady venkovských památek z pohledu svých uživatelů a budou představeny koncepce, které zajistí další existenci těchto objektů v budoucnosti. Projektové aktivity vycházejí z následujících výzkumných otázek:

1. *Které druhy nebo soubory venkovských památek se vyskytují v projektových regionech (Mühlviertel, Waldviertel, Jihočeský kraj a Kraj Vysočina)?*
2. *Jak mohou být venkovské památky zahrnuty do nabídky udržitelného cestovního ruchu pro regiony Mühlviertel a Waldviertel a pro Jihočeský kraj a Kraj Vysočina?*
3. *Jakými zajímavostmi se vyznačují venkovské památky z hlediska svých uživatelů a jaké existují nápady a koncepce pro udržitelné zajištění jejich další existence?*

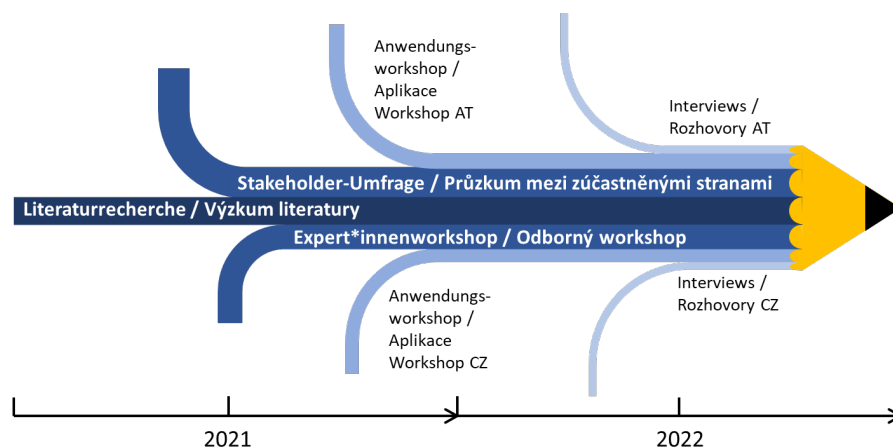
⁴ Stav: 27.07.2020, <https://ich.unesco.org/en/states-parties-00024> (navštíveno 15.12.2022)

⁵ (viz "Nehmotné kulturní dědictví UNESCO"), <https://www.unesco.at/kultur/immaterielles-kulturerbe> (navštíveno: 7.12.2022)

K dosažení cílů budou využity expertízy odborníků z různých vědeckých oborů (např. z oblasti výzkumu cestovního ruchu, etnografie, architektury a historických věd, krajinné ekologie, archeologie a dějin umění), jakož i expertízy klíčových externích aktérů z oblasti politiky a správy a také znalosti a zkušenosti místních obyvatel.

Struktura studie

V úvodu je vysvětlení transdisciplinárních metod, které se v průběhu projektu používaly k zodpovězení výzkumných otázek. Kromě doprovodné literární rešerše sem patří provedení online dotazníkového šetření s cílem shromáždit údaje o výskytu venkovských památek v projektových regionech, jakož i realizace výzkumných a aplikačních workshopů pro identifikaci oblastí aktivit vedoucích k začlenění venkovských památek do nabídky udržitelného cestovního ruchu. Dále je vysvětlen postup vedení rozhovorů s uživateli a místními subjekty disponujícími patřičnými znalostmi o vybraných příkladech venkovských památek. Jejich prostřednictvím se objasňují jednotlivé pohledy na různé typologie památek v historickém a společenském kontextu a sbírají vize ohledně další existence venkovských památek. Na závěr se zpracují a prodiskutují výsledky jednotlivých výzkumných metod, přičemž se vypracuje přehled podobností a rozdílů v posuzování venkovských památek v jednotlivých projektových regionech v České republice a v Rakousku. V příloze ke studii budou uvedena shrnutí uskutečněných rozhovorů a ilustrace k diskutovaným venkovským památkám.



Obrázek 1: Soubor metod použitých při vypracování studie v průběhu projektu

Metodika

Pro zpracování srovnávací studie byl vyvinut a používán diverzifikovaný soubor metod sestávající z dotazníkových šetření, mezioborových workshopů a rozhovorů. Tímto bylo možné získat expertízy odborníků z oblasti cestovního ruchu, etnologie, architektury a historických věd, krajinné ekologie, archeologie, dějin umění, teologie a dalších, stejně jako individuální zkušenosti a vnímání uživatelů venkovských památek a znalosti místních obyvatel znalých situace a nositelů znalostí a vědomostí z projektových regionů.

Dotazníkové šetření mezi stakeholdery

V rámci online průzkumu, který probíhal od dubna do července roku 2021, se sbírala data o venkovských památkách ve 165 obcích projektových regionů a byly identifikovány ty (stavebně)kulturní a přírodní památky, které klíčoví aktéři v obcích považují za vhodné atraktivní body pro využití v cestovním ruchu. Položené otázky se týkaly zejména počtu a druhu typů památek (venkovské obytné budovy a zemědělské usedlosti, malé sakrální stavby, historické výrobní a zpracovatelské provozy, bývalá dopravní infrastruktura, zříceniny hradů a tvrzí, vybudované památníky a pamětní místa, krajinné zajímavosti, nehmotné kulturní zajímavosti). Navíc se pokládaly otázky týkající se dalších typů a konkrétní specifikace venkovských památek a nehmotných kulturních statků, které dosud nebyly zohledněny. Dále byly požadovány informace ohledně napojení na veřejnou dopravu a ohledně infrastruktury turistických tras. Na otázky bylo možné odpovědět výběrem jedné nebo více odpovědí (single a multiple choice) anebo otevřenou formulací. Pro vyplnění dotazníku se počítalo s časem 20 minut. Průzkum probíhal pomocí dotazníkového nástroje Google Forms.⁶ S podporou partnerů v oblasti cestovního ruchu se odkaz na dotazník rozeslal 165 členským obcím turistických regionů zapojených do projektu a obce byly požádány o účast v průzkumu. První výsledky průzkumu a informace o celkovém souboru venkovských památek v projektových regionech se prezentovaly v rámci výzkumného workshopu v červnu roku 2021.

Výzkumný workshop Krems

Za účelem shromáždění odborných poznatků týkajících se možného začlenění venkovských památek do nabídky udržitelného cestovního ruchu se 24. června 2021 konal výzkumný workshop. Cílem akce bylo zpracování informací a diskuse o (stavebně)kulturních a krajinných zajímavostech příkladné modelové oblasti (na příkladu města Krems a jeho okolí) a jejich možném významu a zhodnocení pro budoucí koncepcí cestovního ruchu. Výzkumný seminář se uskutečnil za účasti šesti odborníků z oblasti cestovního ruchu a výzkumu cestovního ruchu, ekologie a managementu kulturní krajiny, historického výzkumu a krajinného a územního plánování a byl rozdělen do programových bodů *impulsní přednášky* a interaktivní *skupinové workshopy*. Výsledky a souvislosti vyplývající z jednotlivých bodů diskuse se prezentovaly na základě výchozího systémového modelu. V rámci úvodních impulsních přednášek se pozornost zaměřila mimo jiné na tato témata:

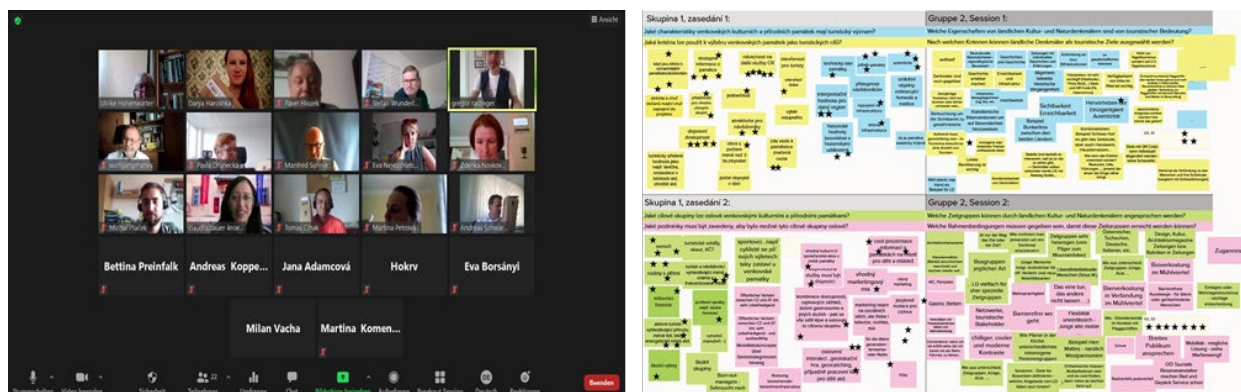
- *dopad pandemie covidu-19 na odvětví cestovního ruchu, zejména ve venkovských regionech*
- *výzvy a příležitosti pro turistickou propagaci venkovských památek, příklady dobré praxe, zkušenosti z praxe*
- *cílové skupiny a jejich zájmy, nároky a potřeby*
- *možné přínosy z oblasti vědy pro zatraktivnění venkovských přírodních a kulturních památek jako cílů cestovního ruchu*
- *význam venkovských památek pro místní cestovní ruch z pohledu stakeholderů v obcích*
- *integrace a motivace místního obyvatelstva (včetně spolků, firem, veřejných činitelů,...) při vytváření nových nabídek cestovního ruchu.*

⁶ <https://forms.gle/Pcw91xdK4GZkMTUH7>; <https://forms.gle/DE7RUbmjc9bRALG87>

Vzhledem k cestovním omezením souvisejícím s pandemií se musel výzkumný seminář plánovaný jako prezenční konat v online formě. Jednotlivé body programu tvořily *impulzivní přednášky* a interaktivní *skupinové workshopy*, které byly realizovány s využitím digitálních nástrojů pro komunikaci a spolupráci (Zoom a Mural). Kromě toho se konala *virtuální exkurze* zajímavého objektu stavební kultury. I tato část programu se původně plánovala s osobní účastí. Formou předem vytvořeného videa se z pohledu místního vlastivědného badatele prezentovaly informace o Mauternském mostě přes Dunaj a zámecké kapli. Tento příklad se použil pro ilustraci potenciálu venkovských památek jako turistických atraktivit a jako podnět k zamyšlení pro interaktivní skupinové workshopy, jež následovaly po tomto bodu programu. V rámci výměny názorů mezi členy projektového konsorcia a zúčastněnými odborníky byly shromážděny názory a připomínky k následujícím otázkám:

- *Jaké charakteristiky venkovských kulturních a přírodních památek jsou turisticky významné?*
- *Jaká kritéria lze použít pro výběr venkovských památek jako turistických cílů?*
- *Jaké cílové skupiny mohou být osloveny venkovskými kulturními a přírodními památkami?*
- *Jaké rámcové podmínky musí být dány, aby bylo možné tyto cílové skupiny oslovit?*

Skupinové workshopy probíhaly ve dvou kolech trvající vždy přibližně 1 hodinu. Výsledkem jsou soubory nápadů a komentářů zaznamenaných na štítcích, které byly následně kvantitativně a kvalitativně vyhodnoceny a převedeny do prvního mezioborového systémového modelu. Ten tvoří základ pro další proces diskuzí, jež pokračovaly v rámci plánovaných aplikačních workshopů pro další vývoj systémového modelu.



Obrázek 2: Výzkumný online workshop, soubor tagů vytvořený použitím online kolaboračních nástrojů

Transdisciplinární aplikační workshopy

Na dvou mezioborových aplikačních workshopech v Telči (Česká republika) dne 21. 10. 2021 a v Rainbachu (Rakousko) dne 3. 11. 2021 byly prezentovány výsledky výzkumného workshopu, které byly doplněné o regionálně specifické faktory ovlivňující turistickou využitelnost venkovských památek. Projektové konsorcium opět podpořili externí odborníci z různých oborů (podnikání v cestovním ruchu, teologie, etnologie, historické vědy a archeologie), jakož i klíčoví aktéři z roviny obecní správy a místní nositelé znalostí. Cílem bylo identifikovat hlavní oblasti aktivit pro rozvoj nabídky cestovního ruchu se

zaměřením na venkovskou (stavební) kulturu a přírodní památky v příslušných projektových regionech. Kromě toho se hledaly možnosti, jak evidovat a zpracovat z velké části nedokumentované vědomosti a poznatky o venkovských památkách, jimiž disponují místní nositelé znalostí. Obě akce se mohly uskutečnit prezenčně. Hlavním tématem prvního bloku byly vždy impulzní přednášky pozvaných odborníků a představení výsledků výzkumného semináře v Kremsu. Dále se prezentovaly výsledky dotazníkového šetření k souboru venkovských památek v projektových regionech. Ve druhé části se konaly workshopy zaměřené na praxi. Zvláštní pozornost byla věnována silným a slabým stránkám a potenciálu stávajících rámcových podmínek relevantních pro cestovní ruch, jakož i charakteristice jedinečnosti projektových oblastí nebo pobídkám pro různé cílové skupiny. Aktivita workshopů vycházely z těchto základních otázek:

- *Jak lze zapojit venkovské památky do rozvoje cestovního ruchu v projektových regionech (pozn.: Jihočeský kraj, Kraj Vysočina, Mühlviertel, Waldviertel)?*
- *Jak lze začleněním venkovských památek podpořit budoucí úspěch* místního cestovního ruchu v projektovém regionu?*

**Ukazatelem úspěchu je například nárůst počtu návštěvníků a přenocování apod.*

Po individuální reflexi k zodpovězení hlavních otázek se prezentovaly úvahy účastníků semináře zaznamenané na moderátorských kartičkách, poté byly tematicky seskupeny a diskutovány v plénu. Nakonec byly výsledky umístěny v místnosti tak, aby byly dobře viditelné pro všechny účastníky a mohla se prověřit jejich relevance v rámci tzv. Gallery Walks. Všichni účastníci ohodnotili důležitost shromážděných příspěvků přidělením bodů (umístěním tagů). Výsledky workshopu tvoří základ jak pro další rozvoj transdisciplinárního systémového modelu, tak také pro koncepci nabídky udržitelného cestovního ruchu v projektových regionech. Zároveň slouží jako pomůcka při výběru konkrétních příkladů venkovských památek s cílem vyhodnotit jejich specifika prostřednictvím rozhovorů s místními nositeli znalostí a informovanými subjekty.



Obrázek 3: Aplikační workshopy v prezenční formě, Telč a Rainbach

Interview – rozhovory s místními nositeli znalostí

Pro sběr nápadů a koncepcí ohledně zachování venkovských památek a dalšího cenného stavebního fondu má zásadní význam pohled uživatelů, provozovatelů a osob znalých příslušných historických a společenských souvislostí. Za tímto účelem vedl tým UWK formou hlavních výzkumných otázek rozhovory s místními nositeli znalostí, jako jsou např. obyvatelé a uživatelé vyhledaných objektů, místní informované subjekty a také zástupci obcí a památkáři. Středem zájmu byly především individuální biografické vazby, ale také informace o historii vzniku, o stavebních zajímavostech, scénářích využití a významu objektů z hlediska jejich kulturního a společenského kontextu. Kromě získání dosud nedokumentovaných informací bylo účelem zdokumentovat především představy a vize o budoucím využití objektů z pohledu dotazovaných nositelů znalostí. Objekty byly vybrány na základě výsledků z dotazníkových šetření a workshopů. Pro výběr byl rozhodující podíl určitých typologií na celkovém počtu venkovských památek v projektových regionech a dále uvedená kritéria, jež byla identifikována v rámci výzkumných a aplikačních workshopů:

- *stav zachování (možnost bezpečné prohlídky)*
- *nová hodnota*
- *možnost kombinace s dalšími místními turistickými nabídkami (např. s již zavedenými atraktivitami pro turisty, kulinářskými specialitami atd.).*
- *zpřístupnění, dostupnost po železnici a jinými prostředky veřejné dopravy*
- *napojení na turistickou infrastrukturu (cyklistické, pěší, poutní trasy a stezky atd.)*
- *autentičnost*
- *vyprávění příběhů (storytelling), možnost rozhovorů s místními nositeli znalostí*

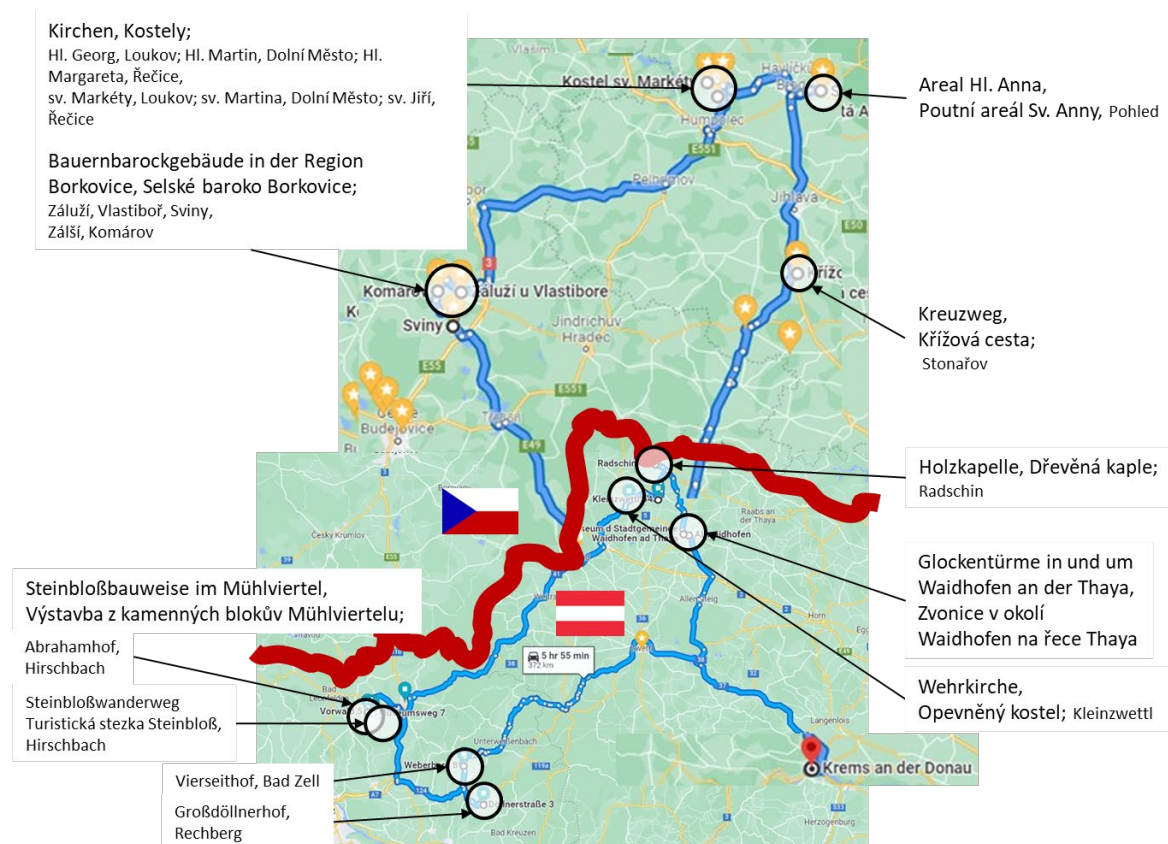
Popsaná kritéria splňují zejména rurální stavby, stejně jako kaple a malé sakrální stavby v projektových regionech na obou stranách hranice. Pro rozhovory s místními nositeli znalostí byly vybrány následující objekty, devět venkovských staveb a deset sakrálních staveb:

Objekt	Typ	Projektový region	Místo
Čtyřstranný statek na Weberbergu	Venkovská stavba	Mühlviertel	Bad Zell
Grossdöllnerhof	Venkovská stavba	Mühlviertel	Rechberg
Abrahamhof	Venkovská stavba	Mühlviertel	Hirschbach
Muzeum selského nábytku	Venkovská stavba	Mühlviertel	Hirschbach
Opevněný kostel	Sakrální stavba	Waldviertel	Kleinzwettl
Dřevěná kaple	Sakrální stavba	Waldviertel	Rajin
Zvonička	Sakrální stavba	Waldviertel	Waidhofen / Schadek Park
Zvonička	Sakrální stavba	Waldviertel	Altwaidhofen
Zvonička	Sakrální stavba	Waldviertel	Kleineberhart's
Křížová cesta	Sakrální stavba	Vysočina	Stonařov
Areál svaté Anny	Sakrální stavba	Vysočina	Pohled
Kostel svaté Markéty	Sakrální stavba	Vysočina	Loukov
Kostel svatého Martina	Sakrální stavba	Vysočina	Dolní Město
Kostel svatého Jiří	Sakrální stavba	Vysočina	Řečice u Humpolce
Stavba selského baroka	Venkovská stavba	Jižní Čechy	Záluží
Stavba selského baroka	Venkovská stavba	Jižní Čechy	Vlastiboř

Stavba selského baroka	Venkovská stavba	Jižní Čechy	Záliší
Stavba selského baroka	Venkovská stavba	Jižní Čechy	Komárov
Stavba selského baroka	Venkovská stavba	Jižní Čechy	Sviny

Tabulka 1: Výběr objektů pro rozhovory s místními nositeli znalostí

S pomocí partnerů projektového konsorcia v oblasti cestovního ruchu a s pomocí komunálních stakeholderů byl navázán kontakt s místními nositeli znalostí a vyjasněn postup pro provádění interview. Celkem 17 rozhovorů včetně fotodokumentace a filmové dokumentace se realizovalo během dvou exkurzí - výjezdů do projektových regionů; od 25. do 27. dubna v projektovém regionu Mühlviertel a Waldviertel a od 9. do 12. května 2022 v projektovém regionu Kraj Vysočina a Jihočeský kraj. Pro rozhovory bylo k dispozici celkem 20 osob (16 mužů a 4 ženy, resp. 6 obyvatel a uživatelů vybraných objektů, 9 vlastivědců, 3 zástupci obce a 2 památkáři). Rozhovory probíhaly převážně formou individuálních rozhovorů, tři z nich vždy se dvěma oslovenými partnery. Rozhovory s česky mluvícími účastníky interview překládali pro tazatelský tým UWK simultánně tlumočníci do němčiny.



Obrázek 4: Exkurze k vybraným venkovským památkám za účelem rozhovorů s místními nositeli znalostí

Realizace

Rozhovory byly vedeny metodou orální historie. Jedná se o historiografickou praxi sběru a zpracování ústních pramenů, která je založena na volném jazykovém projevu pamětníků, jejichž pozornost by při mluvení měla být co nejméně rozptylována samotnými badateli. Ústřední technikou sběru dat je narativní, autobiografický rozhovor, jehož hlavním cílem je především přiblížit subjektivní svět zkušeností dotazovaných (srov. BAUMANN, 2015). Organizace rozhovorů s místními nositeli znalostí probíhala za podpory partnerů v oblasti cestovního ruchu z Rakouska a České republiky, kteří navázali první kontakt s partnery a zjišťovali jejich ochotu zúčastnit se rozhovoru. Po ústním potvrzení souhlasu s rozhovorem byl během telefonických hovorů nebo e-mailem projednán s oslovenými (narátory) tematický rámec rozhovorů a upřesněno místo, doba trvání a termíny rozhovorů. Zároveň se také upozornilo, že v průběhu rozhovorů se plánuje pořizování zvukových a obrazových záznamů rozhovoru a fotografické a filmové dokumentace dotčených venkovských památek. Pro jejich zhotovení se vyžádalo písemné prohlášení o souhlasu, které se muselo podepsat. Při vedení rozhovoru bylo cílem udržet rozhovor co nejotevřenější z tematického hlediska, aby mohly být vyjádřeny zejména biografické vazby, individuální stanoviska a způsoby pohledu na objekty, jakož i myšlenky a úvahy týkající se další existence objektů. Vypracované hlavní otázky, které se týkaly obecných otázek o životě a práci ve venkovském a historickém objektu, osobní vazby k vybrané památce, historie jejího vývoje i vizí o další existenci památky, sloužily k navození spontánního vyprávění a udržení plynulosti rozhovoru. (Cílem rozhovorů nebylo odpovídat na hlavní výzkumné otázky bod za bodem).

Obsahová analýza

Pro obsahovou analýzu byly rozhovory očíslovány, interpretovány a vyhodnoceny podle samostatných kategorií (srov. MAYRING & FENZL, 2019, s. 633 a násl.). Za tímto účelem se zdokumentované výpovědi nejprve převedly do písemné němčiny a v rámci souhrnné obsahové analýzy se zredukovaly na podstatný obsah. Výsledné krátké texty se staly základem pro interpretaci. Tvorba kategorií byla induktivní, tzn. kategorie se vyvíjely na základě materiálů. Po vytvoření systému kategorií byly k příslušným kategoriím přiřazeny odpovídající příklady textů.⁷ Tento přístup narativní prezentace rozhovorů se realizoval podle následující osnovy (srov. Hepburn a Bolden, 2017):

- *prohlídka a poslech záznamů*
- *anonymizace a číslování rozhovorů (I_1 až I_17)*
- *parafráze odpovědí poskytnutých v rozhovorech nebo výpovědí k položeným hlavním otázkám*
- *vytvoření systému kategorií na základě informačního materiálu (vymezeno podle venkovských a církevních stavebních forem)*
- *zařazení shromážděných výpovědí do systému kategorií*
- *interpretace výsledků*

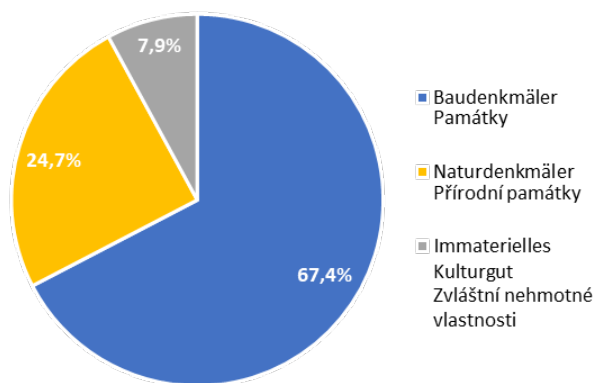
⁷ <https://www.abtipper.de/transkription/interviewleitfaden/#Fragen-entwickeln> (navštíveno: 7.12.2022)

Výsledky

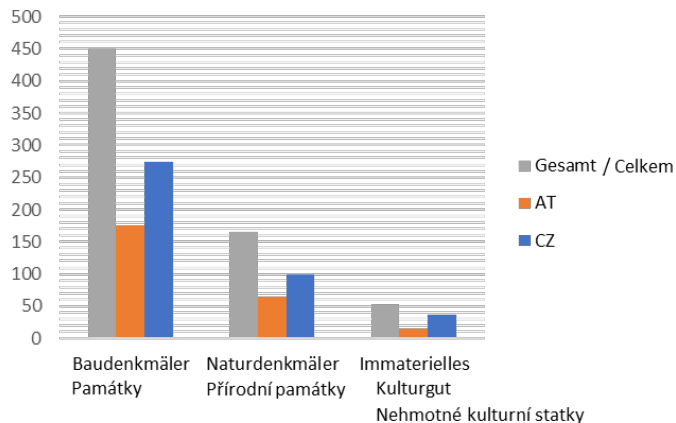
Soubor venkovských památek

Jaké druhy nebo soubory venkovských památek se nacházejí v projektových regionech (Mühlviertel, Waldviertel, Jihočeský kraj a Kraj Vysočina)?

Za účelem zjištění stavu kulturních a přírodních zajímavostí v projektových regionech byly vyhodnoceny výsledky dotazníkového šetření, kterého se zúčastnilo celkem 163 obcí z celé projektové oblasti (45 obcí z Rakouska a 118 z České republiky). Průzkumu se zúčastnilo 90 obcí z Jihočeského kraje, 30 z Mühlviertelu, 28 z Kraje Vysočina a 15 z Waldviertelu. V rámci tohoto procesu bylo nominováno 668 venkovských památek, které komunální stakeholderi považují za vhodné turistické atraktivity. Z nich se 256 nachází v rakouských a 412 v českých projektových regionech. (332 se nachází v Jihočeském kraji, 141 ve Waldviertelu, 115 v Mühlviertelu a 80 v Kraji Vysočina). Největší podíl na venkovských památkách mají architektonické památky se 450 nominacemi, tj. 67,4 % všech nominací, zatímco na přírodní památky připadá 165 nominací a na nehmotné zajímavosti 53 nominací, což odpovídá podílu 24,7 % a 7,9%. Jako nehmotné kulturní statky byly jmenovány např. pivovarnictví a barvířské umění jako malířská technika typická pro daný region. V kategorii "přírodní památky" byly uvedeny prameny, kamenné útvary a stromy. Následující zobrazení znázorňuje podíly jednotlivých druhů památek – stavebních a přírodních památek a nehmotných kulturních statků - na celkovém počtu 668 nominovaných venkovských památek a rovněž jejich počet v projektových zemích.

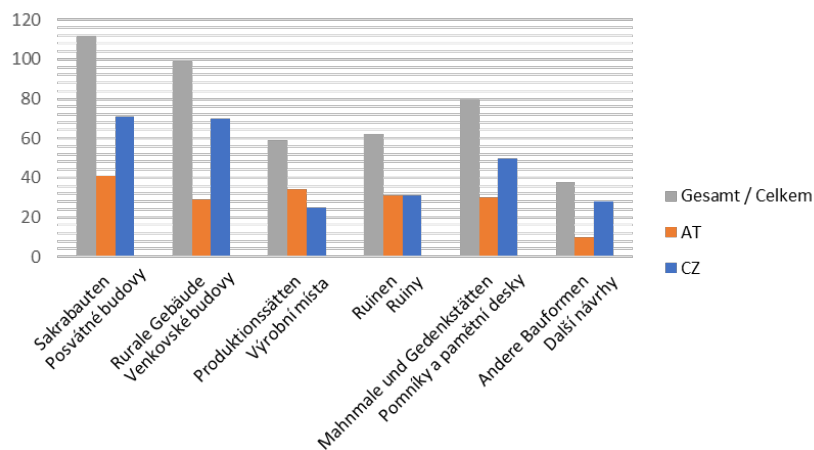


Obrázek 5: Podíl různých typů památek na celkovém počtu 668 nominovaných venkovských památek



Obrázek 6: Počet různých typů památek v projektových regionech

V souladu s tímto připadá přibližně dvě třetiny všech zmíněných venkovských památek na budovy. S 220 objekty se jich nejvíce nachází v Jihočeském kraji, 99 ve Waldviertelu, 76 v Mühlviertelu a 55 v Kraji Vysočina. Největší podíl na celkovém počtu 112 nominací mají sakrální stavby. Druhou nejpočetnější skupinu tvoří venkovské stavby a statky s 99 objekty. Kromě toho bylo jako venkovské památky a možná lákadla pro návštěvníky uvedeno 80 památníků a pamětních míst, 62 zřícenin, 59 výrobních provozů a 38 ostatních staveb (např. dopravní stavby a viadukty, kašny, archeologické nálezy, ...). Následující graf znázorňuje počet venkovských památek v celém projektovém území, případně na rakouské a české straně.



Obrázek 7: Počet různých stavebních památek v projektových regionech

Integrace venkovských památek do nabídky udržitelného cestovního ruchu

Jakým způsobem lze začlenit venkovské památky do produktů udržitelného cestovního ruchu pro regiony Mühlviertel a Waldviertel a pro Jihočeský kraj a Kraj Vysočina?

Pro zodpovězení výzkumné otázky, jak lze venkovské památky začlenit do nabídky udržitelného cestovního ruchu nebo podpořit jejich rozvoj, byla v kontextu uskutečněného výzkumného semináře (Krems, 24. června 2021) identifikována jako zvláště významná tato kritéria:

- *přístupnost a technický stav venkovských památek pro bezpečné používání a pohyb různých skupin návštěvníků*
- *napojení na veřejnou dopravu a na infrastrukturu turistických tras (cyklostezky, turistické stezky atd.) - příjezd veřejnou dopravou nesmí být pro turisty spojen se ztrátou komfortu, proto jsou nezbytná kompenzační opatření, jako například přeprava zavazadel a koncepty mobility (viz příklad dobré praxe turistického místa Werfenweng)⁸*
- *kombinovatelnost se stávajícími nabídkami cestovního ruchu - tematická rozmanitost regionu včetně již zavedených kulturních a přírodních atraktivit se obohatí venkovskými památkami a zvýší se jejich interpretační hodnota*
- *vazby na regionální historii a kulturní zázemí regionu - zapojení místních nositelů znalostí jako autentických svědků historického a kulturního vývoje do koncepce projektů cestovního ruchu*
- *zaměření na různé cílové skupiny - zohlednění potřeb a nároků různých skupin návštěvníků, a to včetně bezbariérového přístupu, vícejazyčnosti, flexibility ve stravování (gastronomie s variabilní nabídkou jídel, důraz na místní speciality atd.), cenové dostupnosti atd. pro možnosti zahrnuté v nabídce cestovního ruchu*
- *novost, jedinečnost a autenticita pro zdůraznění jedinečných kulturních a přírodních rysů projektových regionů*

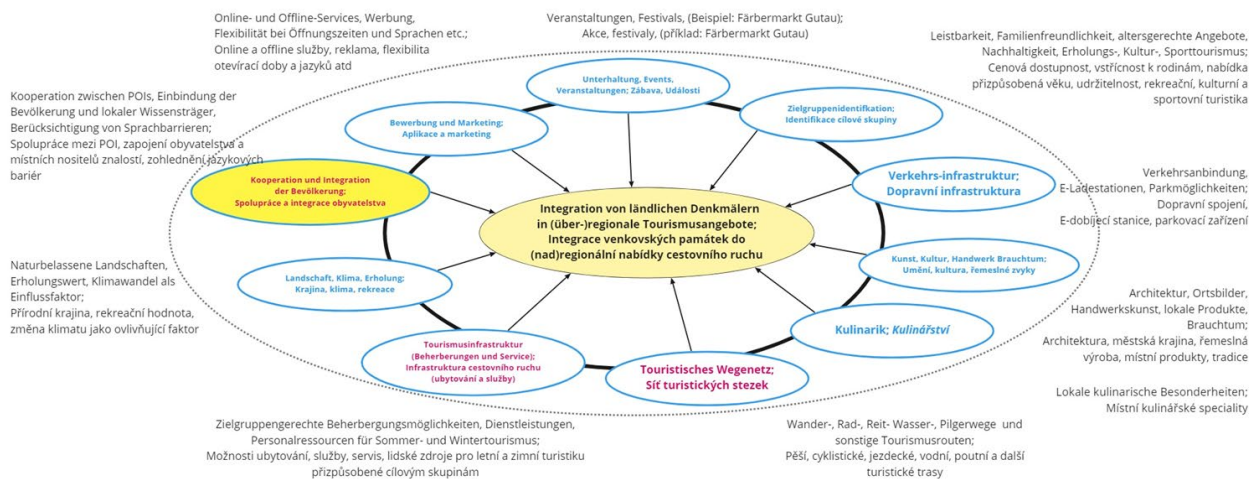
Na základě těchto výsledků byly na aplikačních workshopech v Telči dne 21. 10. 2021 a v Rainbachu dne 3. 11. 2021 identifikovány a diskutovány oblasti aktivit, které je třeba konkrétně řešit a vzájemně propojit pro začlenění venkovských památek do nabídky udržitelného cestovního ruchu:

- *využívání zavedených kulturních a přírodních památek i akcí (jako například turistické "vlajkové lodě" popsané mimo jiné v projektu Památky žijí nebo akce jako Barvířské slavnosti v Guttau jako příklad dobré praxe) jako výchozího bodu pro etablování venkovských památek jako doplňujících atraktivit pro udržitelný kulturní a přírodní turismus*
- *zdůrazňování a vyzdvihování místních kulturních zajímavostí (hmotných a nehmotných) a znaků jedinečnosti, jako jsou typické zvyky, kulinářské speciality, (umělecká) řemesla atd.; regionálně specifické zpracovatelské postupy lze někdy vnímat prostřednictvím vzhledu okolních staveb, jako je např. typická kamenná architektura „Steinbloss“ nebo selské baroko*

⁸ <https://www.werfenweng.eu/urlaub/werfenweng-card/sanfte-mobilitaet/> (navštíveno: 7.12.2022)

- *analýza a definování cílových skupin, které mohou být osloveny stávajícími kulturními a přírodními nabídkami; např. jednotlivci, rodiny, senioři, mladí lidé, aktivní turisté, návštěvníci hledající odpočinek atd.; vytvoření turistických balíčků propojením několika atraktivit a bodů zájmu (POI)*
- *rozšíření a zlepšení dopravní infrastruktury a infrastruktury mobility pro využívání veřejných dopravních prostředků a podpora konceptů mobility, zejména pro návštěvníky bez automobilů, údržba stávajících zařízení (parkoviště, toalety atd.)*
- *marketingové a propagační metody přizpůsobené různým cílovým skupinám; vytvoření společné prezentace a propagace s využitím nových (digitálních) a tradičních (analogových) médií, vyzdvihnutí silných stránek regionu ve vztahu k přírodnímu prostoru, klidu, gastronomii, regionalitě, autenticitě apod.*
- *možnosti odbytu regionálních kulinářských výrobků a potravin prostřednictvím stravovacích zařízení, prodeje ze dvora a obchůdků atd.; ve strukturálně slabších oblastech je třeba zohlednit a zlepšit nedostatečnou znalost cizích jazyků a vysokou fluktuaci personálu v oblasti gastronomie*
- *síť turistických stezek napříč regiony; zdůraznění významu a rozšíření infrastruktury turistických stezek, jako jsou cyklostezky (včetně umístění nabíjecích stanic pro elektrokola), turistické stezky jako spojující prvky mezi turistickými lákadly (viz poutní stezky)*
- *nabídka ubytovacích a pobytových zařízení pro letní a zimní turismus, přizpůsobených potřebám, požadavkům a možnostem (cenová dostupnost) různých cílových skupin, možnost kombinace dovolené a práce, odstranění jazykových bariér v personální oblasti*
- *zachování nedotčených přírodních prostor a (kulturní) krajiny s vysokou inspirativní silou a nízkou hustotou osídlení jako faktorů přitažlivosti pro návštěvníky hledající oddychovou rekreaci i aktivní návštěvníky, jasné vymezení od center masového turismu*
- *zapojení místního obyvatelstva do rozvoje nabídek cestovního ruchu; možnosti autentického předávání vědomostí (historických, kulturních a řemeslných znalostí apod.) místními nositeli znalostí, informování o výhodách pro obyvatelstvo plynoucích z rozvoje cestovního ruchu, motivace a jmenování "odpovědných osob", příp. zaměstnanců; ve strukturálně slabších regionech je třeba zohlednit stávající chudobu a nedostatek znalostí cizích jazyků*

Systemový model slouží ke znázornění vypracovaných faktorů vlivu a oblastí aktivit, které je nutno pro turistické zhodnocení venkovských památek zpracovat a vzájemně propojit.



Obrázek 8: Systémový model pro znázornění ovlivňujících faktorů a oblastí aktivit pro začlenění venkovských památek do nabídky cestovního ruchu

Specifika venkovských památek z pohledu uživatele

Čím jsou venkovské památky z pohledu jejich uživatelů výjimečné a jaké nápady a koncepce mohou zajistit jejich další existenci?

Odůvodnění výběru a stručný popis příkladů

Na příkladu architektonických forem rurálních a sakrálních staveb, které jsou podle výsledků průzkumu nejčastěji zmiňovanými typologiemi venkovských památek v projektových regionech, jsou popsány a porovnány specifika stejně jako představy a koncepce pro jejich další existenci z pohledu uživatelů, provozovatelů a dalších nositelů znalostí.

Pro vybrané rurální architektonické formy v Rakousku je charakteristická zejména stavební metoda tzv. „Steinbloß“. Objekty jsou postaveny ze žulových sbíraných valounů, větší kameny při tom zůstávají neomítnuté. Fasády tak získávají typický vzhled střídáním světlých a tmavých ploch. Důvodem rozvoje této stavební metody je skutečnost, že v oblasti Českého masivu (Österreichisches Granit- und Gneishochland) bylo vápno jako stavební materiál vzácné a drahé, a stavitelé proto do zdiva větší kameny jen vkládali a neomítali je. Rozdíl oproti jiným stavbám je v tom, že kameny opracovávala výhradně ruka sedláka, nikoli kameníci.⁹ Celá řada takových kamenných selských usedlostí se nachází podél stezky Steinbloß-Mauer-Weg dlouhé 12,5 km. Návštěvníci se mohou přesvědčit o všestranném využití mühlviertelské žuly na stěnách domů jako stavebního kamene pro okna, dveře a vrata, jako hraničních kamenů (Moarstein) na lučních a polních cestách, kamenů na kopcích a svazích nebo jako ohraničení koryta potoka. Použití kamenů v moderní architektuře je rovněž věnována jedna kapitola.¹⁰ Typické pro vybrané formy venkovských staveb v České republice je selské baroko. Jedná se o umění a

⁹ (viz "Steinbloßův styl", 2021), <https://de.wikipedia.org/wiki/Steinblo%C3%9F-Stil> (navštíveno: 7.12.2022)

¹⁰ (viz "Steinbloßova stezka"), <https://www.muehlviertel-almfreistadt.at/was-moechten-sie-erleben/sommer/wandern/wanderwege/oesterreich-tour/detail/43000670/1-steinbloss-mauer-weg.html>, (přístup: 7.12.2022)

stavební sloh lidové evropské architektury, který se používal v 18. století například ve východním Hesensku a Bavorsku, ale zejména v jižních Čechách ve 19. a 20. století. Selské baroko se často uplatňovalo v protestantských farních kostelech a světských stavbách v návaznosti a jako protiklad okázalého katolického baroka.¹¹

Vybrané typologie sakrálních staveb a objektů vznikaly v různých obdobích a dodnes mají kulturní a společenský význam. Příkladem středověké sakrální architektury je například opevněný kostel obehnaný valem v Kleinzwettlu (Rakousko) a tři podlipnické kostely (Česká republika). Opevněný kostel v Kleinzwettlu, zasvěcený svatému Jakubu Staršímu, je poprvé zmiňován v roce 1280 (srov. BITTERMANN, 2012, s. 24). Budova je v jádru románská a z velké části postavená z neomítnutého lomového kamene. V následujících staletích byl objekt rozšířen na opevněný kostel s bránou a padacím mostem. V této době byl také přestavěn na dvoulodní gotický halový kostel. Pod kůrem se nachází pochůzná podzemní chodba, která zasahuje až pod zeď prostranství kostela (GANS & WRAZDIL, 2007, s. 103 a další).

Tři podlipnické kostely v Loukově, Dolním Městě a Řečici jsou zasvěceny svaté Markétě, svatému Martinovi a svatému Jiřímu a byly postaveny ve 13. a 14. století. Kostely se dochovaly z velké části v původní podobě a díky své zachovalé stavební části a dochovaným nástěnným malbám a výzdobě mají mimořádný kulturně-historický význam.¹²

Poutní místo svaté Anny v obci Pohled (Česká republika), které vzniklo v 18. století, je příkladem památkového souboru, jenž tvoří rokokový kostel obklopený 14 kaplemi. Až do 20. století byl komplex centrem zájmu poutníků, kteří věřili, že voda z pramene na tomto místě má léčivé účinky. Po zdrcujících událostech druhé světové války a zákazu poutí od roku 1977 byly poutě do poutního místa sv. Anny opět možné od roku 1990. V letech 2010-2012 proběhla kompletní rekonstrukce.¹³

Revitalizace zchátralé křížové cesty na vrchu Kalvárie u obce Stonařov (Česká republika) se vyznačuje souhrou krajinyotvorných opatření (návrh cest a přístupových možností) a (architektonických) uměleckých intervencí (návrh jednotlivých zastavení křížové cesty), jejichž cílem je vytvořit sakrální soubor, který je šetrně začleněn do svého okolí. Společenský význam místa, jež bylo znovu otevřeno v roce 2014, spočívá mimo jiné v tom, že toto místo připomíná památku padlých vojáků z první světové války a události po roce 1945.¹⁴

Jedním z typů sakrálních staveb, které stále více mizí z obrazu krajiny a míst, je waldviertelská zvonička. Celkem 48 objektů bylo možné navštívit ještě v roce 1982 (srov. SCHNEEWEIS & SCHNEEWEIS, 1988, s. 43). První zmínky o roubených zvoničkách pocházejí z 18. století. Nejjednodušší a nejběžnější formou je otevřená sloupová konstrukce se střechou ze dřeva, plechu nebo později z vláknocementových desek. Většina věží má jako ukončení kříž. Zvon měl dříve funkci časového údaje, kdy zvonil vždy ráno, v poledne a večer „klekání“. O nedělích a svátcích svolávalo zvonění k modlitbě a v létě při blížících se bouřkách připomínalo lidem, aby prosili Boha o odvrácení trestu v podobě silných dešťů (srov. SCHNEEWEIS & SCHNEEWEIS, 1988, s. 49). V některých případech jsou zvoničky kombinovány s kapličkami (Schneeweis &

¹¹ <https://de.wikipedia.org/wiki/Bauernbarock>, (přístup: 7.12.2022)

¹² <https://www.ceskatelevize.cz/porady/1126666764-toulava-kamera/7599-regiony/?r=556&o=557&strana=3>, (přístup: 7.12.2022)

¹³ <https://www.obecpohled.cz/svata-anna-poutni-areal>, (přístup: 7.12.2022)

¹⁴ <http://www.geotrips.eu/mon/de/fuhrer/region-renaissance/ort/ns1-stonarov-jihlavka-tal-stonarov-kreuzweg-nach-kalvaria>, (přístup: 7.12.2022)

Schneeweis, 1988, s. 62 a násl.). V bývalé dělnické kolonii ve waldviertelské obci Radschin vznikla na místě dřívější zvoničky dřevěná kaple. Budova postavená v roce 1914 je vyhledávaná pro bohoslužby, pobožnosti a další slavnosti. Od roku 2020 prošel tento symbol Radschina s pomocí obyvatel generální rekonstrukcí (srov. PÖCKSTEINER, 2020).



Obrázek 9: příklady rurálních a sakrálních architektonických forem v Rakousku a České republice; nahoře (zleva doprava): objekty ve stylu „Steinbloß“ a selského baroka (AT, CZ), uprostřed: zvonička v Kleineberhartsu (AT), dřevěná kaple v obci Radschin (AT), opevněný kostel v Kleinzwettlu (AT), dole: gotická stavba kostela v Loukově (CZ), poutní místo svaté Anny v Pohledu (CZ), křížová cesta ve Stonařově (CZ)

Venkovské architektonické formy

Narátoři dotazovaní v rámci 9 rozhovorů týkajících se venkovské architektury byli převážně majitelé a uživatelé vyhledaných staveb, případně k nim měli přímý (bytový) biografický vztah. V českém projektovém území byli dotazováni také starostové obcí, v nichž se sledované objekty nacházejí, a také odborník z Národního památkového ústavu. Níže uvedené kategorie vznikly s ohledem na zvláštnosti venkovských staveb z pohledu narátorů induktivně na základě výpovědí získaných v rozhovorech:

- *historie*
- *kontext budovy*
- *použití dnes a v uplynulých časech*
- *vlastnosti objektu*
- *opatření na údržbu*
- *přání a vize do budoucna*

Přesné informace o vlastnických poměrech, prvních písemných zmínkách apod. jsou uvedeny zejména u objektů v rakouských projektových regionech. V České republice je oproti tomu zmíněna fáze kolektivizace zemědělství v Československu po druhé světové válce. Související události však nebyly dále rozvedeny, případně nechtěly být dále komentovány. Čeští dotazovaní často poukazují na kontext stavby, například na přírodní a kulturní zajímavosti území Borkovických blat se zemědělským využitím a sídelními strukturami. Dále je zdůrazněn význam malebnosti krajiny a nutnost péče o volná prostranství v centrech obcí, která přispívají ke zlepšení kvality života obyvatel a vytvářejí adekvátní rámec pro zkoumané objekty. S ohledem na dřívější využití objektů se hovoří především o tehdejších formách zemědělského hospodaření, ale také o sociálních a prostorových aspektech soužití. V současné době se objekty využívají k různým účelům: bydlení, zemědělská výroba, místo pro podnikání, muzeum, místo pro pořádání kurzů, seminářů a kulturních akcí, péče o děti a mládež, místní turistické centrum, víkendový dům a prostor pro soukromou rekreaci. Uživatelé popisují stavby většinou formou abstraktních přívlastků (přátelský, otevřený, uzavřený, skvostný, ...). V České republice se odkazuje na slohové prvky selského baroka, v Rakousku se zdůrazňují zvláštnosti stavební metody „Steinbloß“ a použití materiálů. U jednoho z objektů se zmiňuje zejména připojení budovy k veřejné webové infrastruktuře, což umožňuje nové perspektivy využití a podporuje přeměnu objektu ze zemědělského provozu na moderní místo pro podnikání. Mimo jiné se tímto zvýší kvalita života lidí zde zaměstnaných, například díky možnosti pracovat přímo v místě a nemuset nikam dojíždět. Za nejdůležitější opatření pro zachování venkovských památek je považována adaptace a transformace staveb, stejně jako nápady a vize jejich budoucího využití spolu se zlepšením stavební struktury a technických instalací. Přání, která uživatelé nejčastěji vyjadřují pro další existenci objektů, souvisejí s jejich společenským a ekonomickým významem. Objekty vytvářejí autentický rámec pro rozvoj inovací, pro sociální interakce a živá společenství, ale také pro aktivity zaměřené na zvyšování povědomí o hodnotě předávaných znalostí. Základem a předpokladem pro toto vše je, aby vlastníci a veřejná správa dokázali ocenit hodnotu (stavebně)kulturního významu těchto stavebních souborů.

Sakrální stavby

Osoby, s nimiž byly vedeny rozhovory o celkem deseti vybraných sakrálních stavbách, jsou s objekty spojeny různým způsobem; péče a zachování objektů je například jejich povoláním anebo mají ke stavbám různé biografické vazby, například bydlí v bezprostřední blízkosti nebo se zde narodily a vyrostly, měly zde různé oslavy (svatby, křtiny apod.) apod. Výpovědi narátorů získané v rozhovorech o jejich osobním pohledu na objekty jsou rozděleny do následujících kategorií:

- *historie*
- *použití dnes a v uplynulých časech*

- *historický, kulturní a společenský význam*
- *opatření údržby*
- *přání a vize pro budoucnost objektů*

V rámci rozhovorů se od odborníků a laiků sesbíraly podrobné informace jak o historii vzniku staveb a jejich užívání v minulosti, tak také o historických a sociálních souvislostech. Pozoruhodná je hloubka dostupných znalostí. Byly tak například poskytnuty rozsáhlé informace o funkci a využití staveb, které dnes postupně mizí z obrazu krajiny a sídel, jako jsou například zvoničky ve Waldviertelu. Zejména v České republice se řeší zanedbávání a ztráta významu sakrálních staveb v období po druhé světové válce až do pádu železné opony (mezi lety 1945 a 1989) a z toho vyplývající poškození stavební substance. Dnes získávají vybrané sakrální stavby a jejich bezprostřední okolí kromě původního významu jako dějiště liturgických obřadů a jako poutní místo také nové funkce: například jako prostředí pro koncerty, performativní kulturní akce nebo jako destinace pro trávení volného času a rekreaci. Přestože v mnohých případech původní funkce, například zvonění v určitý čas nebo hlášení nebezpečí, u některých objektů zanikly nebo dnes již nejsou potřebné, je stále vysoce ceněn jejich odpradávná důležitý význam jako veřejných místo pro komunikaci, prostor pro sociální interakci a (duchovní) život. Jedním z často vyjadřovaných přání pro budoucnost v rámci rozhovorů je co nejautentičtější zachování stavební substance a šetrné zacházení se stávajícími kulturními statky stejně jako zvyšování povědomí a probouzení zájmu místních obyvatel o kulturní hodnoty s nimi spojené. Zakládání spolků a další společné iniciativy ze strany obyvatel, obcí a památkové péče jsou považovány za možnosti, jak udržitelně zajistit zachování staveb a zhodnocení stávajícího kulturního dědictví.

Diskuze

Celkový počet 668 nominovaných příkladů anonymních stavebních a přírodních památek i nehmotného kulturního dědictví, které byly v průzkumu provedeném stakeholdery v obcích uvedeny jako možné turistické atraktivity, je značný jak z hlediska kvantitativního, tak i z hlediska typologické rozmanitosti. Zejména v českých projektových regionech jsou hojně zastoupeny především venkovské a sakrální stavební formy, ale také památníky a pamětní místa. Kromě toho nominace zajímavostí v přírodním prostoru (např. stromy jako přírodní památky, skalní a krajinné útvary, prameny atd.) a nehmotných kulturních statků (např. umělecké a řemeslné techniky, zvyky atd.) dokládají vysokou rozmanitost venkovských památek.

Vzhledem k rostoucímu zájmu o ochranu životního prostředí a přírodního prostoru a s tím souvisejícím změnám cestovního chování turistů směrem k zelenému cestování (odmítání letů na krátké vzdálenosti, poznávání destinací v bezprostředním okolí, využívání veřejných dopravních prostředků, jízdních kol atd.), ale také vzhledem k rostoucí poptávce po možnostech kombinovat dovolenou a práci, mohou dosud neobjevené venkovské památky přispět k využití nového pojetí dovolené a cestování pro vytvoření nabídky udržitelného cestovního ruchu a k posílení regionálního rozvoje, například ve vztahu k mobilitě a infrastruktuře zásobování, péči o ráz obcí apod. Povědomí o těchto skutečnostech se odráží v realizovaných interwiev. Například zachování a údržba historického stavebního fondu stejně jako zatraktivnění vzhledu místa jsou využívány jako nástroje k přilákání nových uživatelů a turistů, ale také k potlačení trendu migrace. Na příkladu českých obcí v regionu Borkovice je identifikován a s podporou

Národního památkového ústavu posilován význam identity utvářející architekturu selského baroka i veřejných prostranství pro zachování kvality života a pobytu.¹⁵ U příležitosti otevření tematické turistické stezky v hornorakouském projektovém území, která umožňuje prohlídku příkladů typické regionální kamenné architektury „Steinbloß“, byly objekty tohoto typu staveb speciálně renovovány samotnými majiteli a nyní jsou lákadlem pro četné návštěvníky.¹⁶ Využití typických regionálních staveb jako rekreačních domů a míst pro ubytování návštěvníků je dalším způsobem, jak začlenit venkovské památky do nabídky cestovního ruchu. Na příkladu jedné selské usedlosti v Mühlviertelu se podařilo úspěšně realizovat kombinaci zemědělského provozu a turistického ubytování. "Ubytování hostů je náš způsob cestování". Díky kontaktu se svými hosty se majitelé objektu dozívají spoustu informací o realitě jejich života a získávají od návštěvníků uznání a ocenění za koncept, který umožňuje hostům nahlédnout do farmářského podnikání, což je pro majitele důležitou motivací k dalšímu rozvoji selské usedlosti.¹⁷ Kromě toho je využití uvolněných zbylých prostor v bývalých zemědělských budovách jako kancelářských, výrobních nebo pracovních prostor způsobem, jak zachovat historické stavební soubory pro budoucnost. Příklad místa pro podnikání a pořádání akcí v Mühlviertelu ukazuje, že zemědělská budova ze 13. století se může proměnit v moderní místo pro podnikání s vysokým inovačním potenciálem, pokud je vhodně vybavena a napojena na zásobovací infrastrukturu. Objekt tak významně přispívá ke kulturnímu a ekonomickému rozvoji regionu.¹⁸

Pokud jde o zachování sakrálních staveb, příkládá se velký význam zachování autenticity památek. Kromě liturgické funkce jsou budovy vnímány také jako vhodné prostředí pro pořádání různých kulturních akcí. Takto se konají například tradiční mešní slavnosti podle středověkého vzoru a zpřístupňují se zejména mladému publiku. Plánuje se také využití sakrálních prostor pro hudební vystoupení, například se za tímto účelem po dlouhé době opět použijí renovované barokní varhany.¹⁹ Uznání hodnoty památek a vědomí jejich kulturní a ideové hodnoty je z části mezi místním obyvatelstvem méně patrné než u návštěvníků zvenčí.²⁰ Kulturní akce jsou proto vhodné k tomu, aby se památky představily a zpřístupnily širšímu okruhu zájemců. Venkovské památky jsou také součástí udržování kultury vzpomínání. Přispívají k ujasnění historických souvislostí a podporují vzájemné porozumění, čímž se může zmírnit napětí způsobené historií.²¹ Ochota předat budoucím generacím komplexní znalosti, vzpomínky a také osobní prožitky vázající se k vybraným venkovským a sakrálním stavbám je ze strany místních oslovených osob a pamětníků vysoká. Tímto vyvstává možnost autenticky zaznamenat a předat dosud nedokumentované poznatky o sociálních aspektech, historických rámcových podmínkách, stavebně-kulturních a stavebně-technických nebo přírodních zajímavostech venkovských památek. Současně se tímto mohou místní nositelé znalostí zapojit do procesu tvorby nápadů ohledně budoucích nabídek cestovního ruchu. Tímto způsobem se podporuje participace, vytváření pozitivního, souhlasného postoje obyvatelstva a ochota angažovat se v iniciativách cestovního ruchu.

¹⁵ I_14, 4:20; I_17, 5:00, 2022

¹⁶ I_4, 10:00, 2022

¹⁷ I_3, 11:20, 2022

¹⁸ I_1, 10:20, 2022

¹⁹ I_6, 10:45; I_12, 41:08, 2022

²⁰ I_6, 15:45, 2022

²¹ I_10, 15:48, 2022

Závěr

Identifikované oblasti aktivit, které je třeba zpracovat a vzájemně propojit za účelem možné integrace venkovských památek do koncepcí cestovního ruchu, zdůrazňují nutnost meziodvětvového síťování. Výsledky dotazníkového šetření i série rozhovorů zároveň ukazují na pozoruhodné množství a rozmanitost dosud většinou anonymních stavebně-kulturních a přírodních atraktivit v projektových regionech. Tímto způsobem se odkrývají možnosti, jak venkovské památky prostřednictvím realizace individuálních iniciativ a nápadů zachovat pro budoucnost, přeměnit je nebo zhodnotit pro cestovní ruch v kontextu svého regionu. Vzhledem k tomu, že místní podmínky a priority cestovního ruchu se v různých regionech liší a venkovské oblasti jsou konfrontovány s rozmanitými výzvami, musí být perspektivy rozvoje cestovního ruchu vypracovány případ od případu. Výsledky této studie poskytují teoretické a tematické základy i příkladná řešení. Na základě toho se budoucí projekty mohou zaměřit na analýzu (nad)regionálně propojených příkladů dobré praxe pro udržitelný rozvoj cestovního ruchu a na vyvození strategií šitých na míru pro rozvoj cestovního ruchu v konkrétních (přeshraničních) regionech. Kolektivní zkušenost s krizí způsobenou koronavirem umožní nový, uvědomělejší výběr destinací, zejména proto, že možnosti cestování budou zpočátku stále omezené. Regionální cestovní ruch s krátkými vzdálenostmi, rekreací v blízkém okolí, ve známém kulturním prostředí apod. tak získá na atraktivitě. Ale také nadregionální destinace mohou profitovat, pokud jsou schopné zaručit vysoký standard třeba v oblasti služeb, dopravy apod. (viz KIRIG, 2022). Velký počet a vysoká rozmanitost venkovských památek může hrát důležitou roli při rozvoji koncepcí cestovního ruchu jako potenciální body zájmu, které se zaměřují nejen na ekonomické, ale také na ekologické, komunitní a kulturní hodnoty.

Literatura

BAUER KRÖSBACHER, CLAUDIA: Die Zukunft des Tourismus; Perspektiven und Trends (Budoucnost cestovního ruchu; perspektivy a trendy)

BAUMANN, JULIA: Oral History – Der wissenschaftliche Umgang mit Erinnern und Vergessen (Orální historie - vědecký přístup ke vzpomínání a zapomínání.) V: , <https://www.geschichte-lernen.net/oral-history/>. (2015)

BITTERMANN, EVA: *Wehrkirchen im Waldviertel (Opevněné kostely ve Waldviertelu)*. Vídeň, Universität Wien, diplomová práce, 2012

FENBÖCK, MICHAEL: *Fördert Tourismus (kulturelles) Engagement der Bevölkerung?* (Podporuje cestovní ruch (kulturní) angažovanost obyvatelstva?) Vídeň, FH Wien, 2013

GANS, HANNES ; WRAZDIL, EVA: *Geheimnisvolles Waldviertel*. (Tajuplný Waldviertel.) Graz Stuttgart: nakladatelství Leopold Stocker Verlag, 2007

HELPERSTORFER, DOROTHEA: *Über die Grenze hinweg - Ein Naturraum der verbindet (Přes hranice - přírodní prostor, který spojuje)*. Vídeň, TU Wien, diplomová práce, 2016

KIRIG, ANJA: *Tourismus nach Corona: Alles auf Resonanz!* URL <https://www.zukunftsinstitut.de/artikel/tourismus-nach-corona-alles-auf-resonanz/>

KLEPATSCH, BARBARA: *Der Tourismus als Entwicklungsperspektive für strukturschwächere Räume (Cestovní ruch jako perspektiva rozvoje strukturálně slabších oblastí?)* Vídeň, TU Wien, diplomová práce, 2015

MAYRING, PHILIPP ; FENZL, THOMAS: Qualitative Inhaltsanalyse (Kvalitativní obsahová analýza). V: *Handbuch Methoden der empirischen Sozialforschung*. Vol. v. 2nd ed. : Springer, 2019, s. 633ff.

PÖCKSTEINER, ENGELBERT: Holzkapelle in Radschin (Dřevěná kaple v Radschinu), poznámka: předal Fritz Desch, rezident, 2022 (2020)

SCHNEEWEIS, E. ; SCHNEEWEIS, F. : *Zwei Beiträge zur Flurdenkmalforschung*. (Dva příspěvky k průzkumu památek). Kittsee : vlastním nákladem vydalo rakouské etnografické muzeum, 1988

SUSIMAA, LEILA JOHANNA: *Leben auf dem Land - Sicherung der Daseinsvorsorge am Beispiel des Waldviertels*. (Život na venkově - zajištění existenčního minima na příkladu Waldviertelu). Vídeň, TU Wien, diplomová práce, 2014

WACHTER, HERMANN: *Einstellungen zur sozialen Nachhaltigkeit im Tourismus*. (Postoj k sociální udržitelnosti v turismu). Krems, Universität für Weiterbildung Krems, 2021

Celá právní úprava vídeňského zákona o ochraně přírody (2021)

Steinbloß-Still. URL <https://de.wikipedia.org/wiki/Steinblo%C3%9F-Stil>. - Wikipedia

Právní předpis pro zákon o ochraně památek (2022)

Biohof Abraham. URL https://www.urlaubambauernhof.at/de/magazin/Die-hofeigene-Schafkaeserei-am-Biohof-Abraham_bba_36078

Skanzen Großdöllnerhof. URL <https://www.oemuseen.at/museum/225-freilichtmuseum-grossdoellnerhof>. - Svaz hornorakouských muzeí

Zelené cestování - Tipy pro udržitelnější cestování. URL <https://boku.ac.at/international/themen/boku-students-going-international/green-travel-tipps-fuer-nachhaltigeres-reisen>

Hof8 - Farma. Místo konání semináře. Inovativní technologie. URL <https://hof8.at/>

Steinbloß-Mauer-Weg. URL <https://www.muehlviertel-almfreistadt.at/was-moechten-sie-erleben/sommer/wandern/wanderwege/oesterreich-tour/detail/430000670/1-steinbloss-mauer-weg.html>. - Mühlviertel Magazin

Nehmotné kulturní dědictví UNESCO. URL <https://www.unesco.at/kultur/immaterielles-kulturerbe>

Příloha

Krátký popis památek

Následující popisy jednotlivých objektů vycházejí z výpovědí uživatelů a místních nositelů znalostí, které byly shromážděny v průběhu realizovaných rozhovorů, a rovněž z doplňujících rešerší na internetu.

Čtyřstranná usedlost u obce Bad Zell

Přeměna historické usedlosti na objekt s výrobou a službami se uskutečnila ve statku se čtyřstrannou dispozicí v okolí obce Bad Zell. Provozovatelé zde spojili pod jednou střechou prostory pro ekologické zemědělství, kanceláře pro různá odvětví, seminární místnosti a výrobní prostory.²² Uzavřený dvorec tvaru čtverce, který je poprvé zmiňován v roce 1236, je postaven způsobem typickým pro daný region, ve stylu lidově nazývaným "Steinbloß". Díky přírodnímu prostředí, obnově struktury budovy a prostoru, cílenému výběru materiálů a instalaci inovativních stavebních technologií včetně fotovoltaických systémů vytváří usedlost atraktivní a moderní pracovní prostředí. Zejména připojení na infrastrukturu optických vláken bylo zásadní pro přeměnu selské budovy v místo pro high-tech společnosti. Provozovatelé vnímají usedlost jako akcelerační nástroj různých nápadů, jejichž realizace zajistí kontinuitu budovy orientovanou na budoucnost.²³



Obrázek 10: Čtyřstranná usedlost u Bad Zell (AT)

Grossdöllnerhof - Rechberg

Großdöllnerhof je přibližně 400 let starý třístranný statek v Mühlviertelu umístěný na skalnatém hřebtu.²⁴ Vlastnické vztahy jsou dokumentovány od roku 1628 a zaznamenány v kronice domů vydané v roce 2022. Objekt se skládá ze stájí a obytného traktu se zastřešeným vjezdem. Nad zděným přízemím z typických žulových kamenů se nachází podkroví, které se rovněž využívalo k bydlení. Společenský život se odehrával převážně ve světnici. Tady hlavně v zimě probíhaly práce jako vázání košťat, předení vlny, draní peří, výroba dřeváků apod. Vedle světnice jsou umístěny kuchyně a ložnice rodičů a ústřední bod

²² (viz "Hof8 - Farma. Místo konání semináře. Inovativní technologie."), <https://hof8.at/> (navštíveno: 7.12.2022)

²³ I_1, 2022

²⁴ (viz "Skanzen Großdöllnerhof"), <https://www.muehlviertel.at/oesterreich-poi/detail/400724/freilichtmuseum-grossdoellnerhof.html> (navštíveno: 7.12.2022)

všech tří místností představují kachlová kamna. Dcery a děvečky měly své místo na spaní v "dívčí komůrce" nahoře, zatímco synové a čeledíny neměli k dispozici žádnou samostatně vyčleněnou místnost.²⁵ Až do roku 1968 se usedlost obhospodařovala jako statek a patřilo k ní 17 hektarů půdy, z toho osm hektarů lesů a osm hektarů luk. Většinu hospodářských zvířat představovaly krávy, kozy a slepice. V roce 1968 si statek vzala do nájmu obec Rechberg a až do roku 1980 jej provozovala jako prázdninový dům pro skautské a mládežnické skupiny. V 90. letech 20. století obec statek spolu se šesti hektary půdy získala do vlastnictví a zřídila v něm selské muzeum. Okolní prostranství sloužilo i nadále skupinám mládeže, například pro stanový tábor. Po pečlivé rekonstrukci provedené v souladu s památkovou ochranou v letech 1994 až 1996 byl muzejní statek přijat do svazu hornorakouských skanzenů. V roce 2002 se stal statek Großdöllnerhof místem konání hornorakouské zemské výstavy "Feste Feiern". Od roku 2002 představuje tato památková stavba s kuchyní, prodejnou s produkty z přírodního parku, vyškolenými průvodci přírodou a muzeem, se stálou expozicí "Lidové léčitelské a pověry" a různými výstavami kulturní centrum přírodního parku Rechberg a okolí, případně přírodního parku Mühlviertel.

V roce 2005 byla statku udělena tzv. „Rakouská pečeť kvality muzeí“, v roce 2007 obdrželi autoři výstavy cenu lidové kultury za zvyky a v roce 2008 získala výstava "Footprint" cenu za životní prostředí spolkové země Horní Rakousko. Dnes statek nabízí možnost připomenout si dřívější způsoby života a hospodaření na venkově. Představuje také atraktivní místo pro pořádání akcí, oslav, seminářů, kurzů řemesel, zprostředkování zvyků apod. a přitahuje tak velmi rozmanité publikum. Za tímto účelem je třeba zlepšit odpovídající infrastrukturu pro zásobování v přiměřeném rozsahu a zároveň zachovat autenticitu podstaty objektu.²⁶



Obrázek 11: Großdöllnerhof u Rechbergu (AT)

²⁵ (viz "Skanzen Großdöllnerhof"), <https://www.muehlviertel.at/oesterreich-poi/detail/400724/freilichtmuseum-grossdoellnerhof.html> (navštíveno: 7.12.2022)

²⁶ I_2, 2022

Abrahamhof - Hirschbach

Abrahamhof nedaleko obce Hirschbach je klasický mühlviertelský třístranný statek z kamenných bloků ve stylu „Steinbloß-architektury“ se dvěma obytnými částmi rovnoběžnými s hřebenem střechy a příčně umístěným hospodářským traktem. Vnitřní dvůr uzavírá zeď s vraty a vstupními dveřmi. První písemná zmínka o budově pochází z 16. století, ale její původní podoba je nejasná. Obytné prostory starých sedláků a obytné prostory selské rodiny a služebnictva byly kdysi jasně odděleny. Statek byl se svým hospodářstvím soběstačný. Budova se během časů měnila. Úpravy, jako je zvětšení oken, přístavby a pořízení strojů a vybavení, se prováděly podle příslušných požadavků zemědělství a potřeb uživatelů. Až do roku 2002 byl biostatek Abraham klasickou mléčnou farmou. Modernizace stávajícího kravského chléva se nezdála být rentabilní a bylo nutné změnit orientaci provozu. Dnes statek chová asi 80 mléčných východofríských ovcí a má vlastní sýrárnu se zrácím prostorem a prodejnou ze dvora s možností ochutnávek. Již 15 let se nabízejí a pronajímají rekreační apartmány.²⁷ Nabídka prostor pro návštěvníky se v současné době rozšiřuje.²⁸



Obrázek 12: Statek Abrahamhof u Hirschbachu (AT)

Selské baroko v obcích Borkovických blat

Oblast rašeliště Borkovická blata se vyznačuje zemědělským rázem již od středověku. S pomocí odvodnění, zejména kanálu vybudovaného ve 13. století, zde vznikla úrodná půda, a proto se regionu přezdívá "Pšeničná blata" nebo také "Bohatá blata".²⁹ V rámci exkurze do projektových regionů v České republice ve dnech 9. až 12. května 2022 se navštívily obce Záluží, Vlastiboř, Sviny, Zálší a Komárov, které vynikají zdobnou architekturou nazývanou selským barokem.

²⁷ (srov. "Biohof Abraham"), https://www.urlaubambauernhof.at/de/magazin/Die-hofeigene-Schafkaeserei-am-Biohof-Abraham_bba_36078 (navštíveno: 7.12.2022)

²⁸ I_3, 2022

²⁹ I_15, 2022

Záluží

Domy seskupené kolem návsi v Záluží vykazují typické znaky jihočeského selského baroka a pro své obyvatele mají vysokou nehmotnou hodnotu. Budovy se proto udržují ve velmi dobrém stavu. Stavěli je především zedníci z Vídně a Lince. Společně s místními sedláky byly vybrány motivy, které patřičně charakterizují vzhled objektů. Jedná se především o přírodní prvky, jako jsou stromy, květiny, ptáci, ale také o náboženské motivy a jednoduché geometrické tvary jako srdce, čtverce apod.³⁰



Obrázek 13: selské baroko v Záluží (CZ)

Vlastiboř

Zachování soukromých objektů ve stylu selského baroka do značné míry závisí na podpoře ze strany Národního památkového ústavu. Udržení atraktivity obce se ve Vlastiboři považuje za důležité opatření proti hrozícímu odchodu obyvatel. Vesnice by měly vytvářet trvalý životní prostor a jejich funkce by se neměla omezit jen na víkendové pobyty pro obyvatele měst. Zvláště důležitá je proto péče o veřejná prostranství, ale také podpora povědomí a uvědomění si hodnoty tradiční stavební substance.³¹

Zálší

Nejstarší osídlení obce Zálší pochází z 15. a 16. století, původní stavby byly postaveny ze dřeva. Rostoucí blahobyt sedláků díky pěstování pšenice vedl k modernizaci domů a jejich přestavbě na domy z kamene nebo cihel. Zejména sýpky, nejcennější části hospodářských dvorů, se stavěly z masivních konstrukcí. Ornamenty a ozdoby na fasádách, především renesanční a barokní aplikace, rostlinné a náboženské motivy, svědčí o bohatství selských rodin. Dnes tady stojí budovy často v bílých nebo okrových barvách, v dřívějších dobách byla paleta barev pestřejší a zahrnovala pastelové odstíny zelené, modré, žluté atd. Pro zachování objektů je nesmírně důležité, aby byly i nadále využívány jako obytné a pracovní prostředí a aby si majitelé uvědomovali kulturní hodnotu svých staveb, ale také sociální a rodinnou soudržnost obyvatel. Koncepce využití typu skanzenu jsou naopak vnímány kriticky.³²

³⁰ I_13, 2022

³¹ I_14, 2022

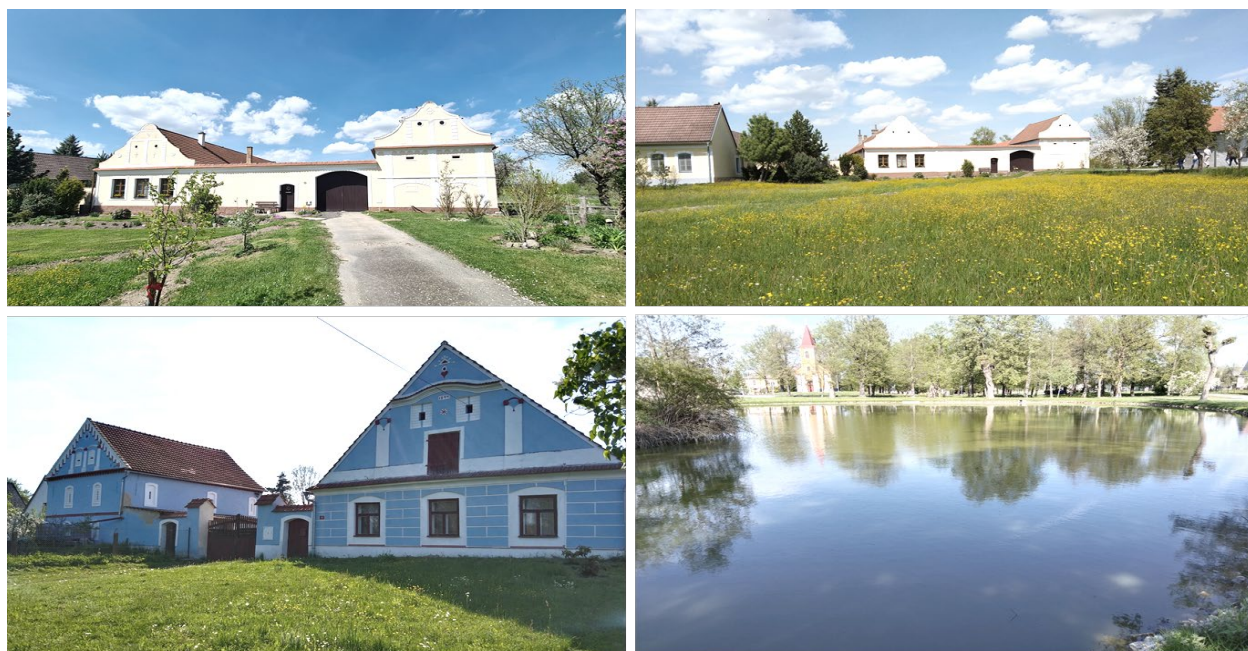
³² I_15, 2022



Obrázek 14: Selské baroko v Zálší (CZ)

Komárov a Sviny

Také ve Svinech a v Komárově se poukazuje na důležitost spolupráce s Národním památkovým ústavem, aby bylo možné udržovat a pečovat o volná prostranství v centru obce, stejně jako o kapličky a veřejně přístupné objekty. Pro rozvoj obce je však velmi důležitá i ochrana budov v soukromém vlastnictví se zaměřením na budoucnost. Povědomí vlastníků o stavebně-kulturní hodnotě těchto venkovských památek je proto velmi důležité, ale liší se případ od případu; například v případě biografických vazeb, pokud vlastnictví objektu přecházelo z generace na generaci, anebo zda jsou noví vlastníci, kteří objekt koupili, schopni rozpoznat význam objektu.³³



Obrázek 15: Selské baroko a náves v Komárově a ve Svinech (CZ)

³³ I_16, I_17, 2022

Opevněný kostel Kleinzwettl

Opevněný kostel v Kleinzwettlu je často využívanou sakrální stavbou pro svatby, křty a slavnostní bohoslužby, což vzbuzuje zájem především návštěvníků zvenčí.

Vedle svého stavebně-kulturního významu jako středověký kostel je výjimečné i jeho vybavení, například varhany pocházející z 18. století, které jsou připisovány rodině varhanářů Gatto. S rekonstrukcí historického inventáře vznikly další možnosti využití této venkovské památky, například jako kulisy pro koncertní vystoupení. Intenzivnější využívání by mělo v budoucnu posílit povědomí o výjimečné hodnotě kulturního dědictví ve vlastním místě nebo v regionu.³⁴



Obrázek 16: Kostel v Kleinzwettlu (AT)

Podlipnické kostely

Asi 13 km západně od Havlíčkova Brodu se nacházejí tři gotické podlipnické kostely: *kostel svaté Markéty* v Loukově, *kostel svatého Martina* v Dolním Městě a *kostel svatého Jiří* v Řečici. Kostely byly postaveny ve 14. století, v takzvaném "zlatém věku" tohoto regionu, na pozemcích bývalých pánů z Lipnice a jsou od sebe vzdáleny jen několik kilometrů. Po třicetileté válce zdejší páni zchudli, a proto také kostely zůstaly dlouho dobu z velké části nedotčeny. Na počátku 21. století zahájilo sdružení "Přátelé podlipnických kostelů" v kostelech rekonstrukce s cílem opravit poškození a zachovat substanci stavby a nástěnné malby. Kromě údržby a oprav se sdružení snaží zvyšovat povědomí o kulturním významu kostelů mezi místními obyvateli, například pořádáním liturgických slavností v tradici 14. století a dalších slavnostních akcí.³⁵

³⁴ I_5, 2022

³⁵ I_12, 2022



Obrázek 17: Podlipnické kostely - Pohled, Řečice, Dolní Město (CZ)

Poutní místo svaté Anny v Pohledu

Poutní místo svaté Anny se nachází v obci Pohled přibližně 6 km východně od Havlíčkova Brodu a tvoří ho barokní kostel obklopený 14 kapličkami rozmístěnými v kruhu. V bezprostřední blízkosti se nachází pramen vody. Založení poutního místa se datuje do roku 1760. Pravidelné bohoslužby se zde konaly až do druhé poloviny 20. století, kdy přestaly být poutě a liturgické slavnosti v regionu žádoucí. Když pak byly od roku 1989 opět povoleny, bylo nutné provést postupné opravy budovy kostela a následně i kapliček a pramene. Areál svaté Anny je mezi místními obyvateli velmi oblíbeným místem. Slouží k rekreaci, návštěvníci si od vody z pramene slibují léčivé účinky a v kostele se opět pravidelně konají liturgické slavnosti.³⁶

³⁶ |_11, 2022



Obrázek 18: Poutní místo svaté Anny v Pohledu (CZ)

Zvoničky ve Waldviertelu

Zvoničky typické pro region Waldviertel sloužily v minulých stoletích jako akustické ukazatele času a v ojedinělých případech se používají ještě dodnes, například v obci Kleineberharts. Aby se vzpomínka na tento typ staveb zachovala, byl mimo jiné v centru obce Waidhofen an der Thaya vedle městského muzea znovu postaven objekt pocházející z obce Wohlfahrts.³⁷ Zvoničky se často prolínají se vzpomínkami na dětství. Byly například výchozím bodem pro velikonoční "procházku s řehačkou" a využívaly se jako komunikační centrum. Zvonice v obci Altwaidhofen je stále považována za stálé místo setkávání místní komunity, i když její sociální význam pro soužití obyvatel obce poklesl.³⁸ Osobní vazby ke zvonům však mohou být posíleny účastí na plánování a provádění udržovacích opatření, jakož i zažitými zvyky a využíváním objektů pro zvláštní příležitosti a oslavy, například jejich zvoněním při svatbách nebo zvoněním "umíráčku" při úmrtích.³⁹



Obrázek 19: Zvoničky ve Waidhofenu an der Thaya, v Altwaidhofenu a Kleineberhartsu (AT)

³⁷ I_7, 2022

³⁸ I_8, 2022

³⁹ I_9, 2022

Dřevěná kaple v Radschinu

Radschin je bývalá dělnická osada na severu Waldviertelu a leží v bezprostřední blízkosti hranic s Českou republikou. Kolem roku 1680 byla na místě dnešní kaple postavena zvonička, která sloužila ke zvonění času a oznamování nebezpečí. Přestavba volně stojící zvoničky, případně stavba dřevěné kaple proběhla kolem roku 1914, pravděpodobně na popud válečného invalidy z první světové války, který bydlel nedaleko. V posledních desetiletích 20. století se kaple využívala jen zřídka a v poslední době byla ve špatném stavu. Po celkem deseti letech revitalizace, kterou iniciovali a prováděli místní obyvatelé, se dnes v kapli opět konají liturgické slavnosti, ale také festivaly a hudební večery. Kaple přitahuje obyvatele z obcí na obou stranách rakousko-české hranice.⁴⁰



Obrázek 20: Dřevěná kaple v Radschinu (AT), fotografie: DBU a F. Desch

Křížová cesta Stonařov

Křížová cesta se nachází na kopci na okraji obce Stonařov asi 13 kilometrů jižně od Jihlavy a původně byla postavena na památku padlých vojáků z 1. světové války. Ve 20. století však křížová cesta postupně chátrala. Z iniciativy obyvatel Stonařova a jako připomenutí hrůz způsobených světovými válkami byla cesta obnovena a znovu otevřena v roce 2014. Po dřevěném schodišti v dolní části a šterkové cestě se návštěvníci procházejí kolem 14 zastavení s kamennými kříži ke kapli na vrcholu kopce. Abstraktní vyobrazení pašijí na zastaveních navrhl místní umělec a inspirací mu byly pády meteoritů, ke kterým v okolí Stonařova v minulosti docházelo.⁴¹



Obrázek 21: Křížová cesta Stonařov

⁴⁰ I_6, 2022

⁴¹ I_10, 2022