



# Příručka pro žadatele

Program INTERREG V-A Rakousko – Česká republika

Verze 4, platná od 21. září 2018

## Obsah

|  |    |
|--|----|
| Úvod .....   | 3  |
| Seznam změn v dokumentu .....  | 4  |
| Seznam zkratk .....  | 5  |
| Vysvětlivky k příručce .....   | 5  |
| 1.    Základní informace o Programu .....  | 6  |
| 1.1    Obecné informace / Historie Programu .....  | 6  |
| 1.2    Programové území .....  | 8  |
| 1.3    Základní legislativa a dokumenty Programu .....                                     | 8  |
| 1.3.1    Právní základy na úrovni EU .....   | 8  |
| 1.3.2    Společné dokumenty Programu .....   | 9  |
| 1.4    Rozpočet Programu .....   | 10 |
| 1.5    Kdo může získat podporu .....   | 10 |
| 1.6    Management Programu .....   | 12 |
| 2.    Obsahové zaměření Programu .....   | 13 |
| 2.1    Základní logika Programu .....  | 13 |
| 2.2    Prioritní osa 1 – Posílení výzkumu, technologického rozvoje a inovací .....         | 14 |
| 2.3    Prioritní osa 2 – Životní prostředí a zdroje .....                                  | 18 |
| 2.4    Prioritní osa 3 – Rozvoj lidských zdrojů .....                                      | 27 |
| 2.5    Prioritní osa 4 – Udržitelné sítě a institucionální spolupráce .....                | 30 |
| 3.    Pravidla realizace projektu .....  | 32 |
| 3.1    Obecné zásady .....   | 32 |
| 3.2    Společná pravidla způsobilosti .....  | 35 |
| 3.3    Veřejná podpora .....   | 36 |
| 3.4    Financování .....   | 43 |
| 3.4.1    Národní financování rakouských projektových partnerů .....                        | 43 |
| 3.4.2    Národní financování českých projektových partnerů .....                           | 43 |
| 3.4.2.1    Financování ze státního rozpočtu ČR (z kapitoly MMR ČR) .....                   | 43 |
| 3.4.2.2    Podpora z krajských a obecních rozpočtů .....                                   | 45 |
| 3.4.2.3    Podpora ze státního rozpočtu (jiných kapitol než MMR ČR) a státních fondů ..... | 45 |
| 3.4.2.4    Podpora z ostatních národních zdrojů .....                                      | 45 |
| 3.5    Sdílené výdaje .....  | 46 |
| 3.6    Publicita projektu .....  | 47 |

|      |   |    |
|------|---|----|
| 3.7  | Udržitelnost .....                              | 48 |
| 4.   | Od nápadu k předložení projektové žádosti ..... | 49 |
| 4.1  | Projektový cyklus .....                         | 49 |
| 4.2  | Poskytování informací a konzultace .....        | 50 |
| 4.3  | Projektová žádost .....                         | 52 |
| 4.4  | Přílohy projektové žádosti .....                | 55 |
| 5.   | Kontrola, hodnocení a výběr projektů .....      | 57 |
| 5.1. | Kontrola přijatelnosti projektové žádosti ..... | 57 |
| 5.2. | Hodnocení projektu .....                        | 61 |
| 5.3. | Rozhodování o projektu.....                     | 62 |
|      | Přílohy .....                                   | 64 |

## Úvod

Předkládaná Příručka pro žadatele (dále jen „příručka“) je určena všem žadatelům a projektovým partnerům, kteří by v rámci Programu spolupráce INTERREG V-A Rakousko – Česká republika chtěli realizovat projekty, a platí jak pro české, tak i pro rakouské žadatele.

Příručka provede žadatele první fází projektového cyklu, tj. od vytvoření projektového záměru do schválení projektu, a poskytuje i přehled o specifikách Programu. Obsahuje všechny důležité a potřebné informace o obsahu Programu, o předpokladech pro podání žádosti a pro realizaci projektů.

Předložená příručka popisuje a vysvětluje pravidla a podmínky pro získání dotace a je součástí oficiálních podkladů pro podání žádosti. Její prostudování žadateli je proto vhodné v kontextu s Programem spolupráce, který byl schválen Evropskou komisí.

Na tuto příručku pak navazuje Příručka pro příjemce, která provede příjemce druhou částí projektového cyklu, tj. od fáze podpisu smlouvy, přes realizaci projektu, ukončení projektu až po udržitelnost.

Přestože tato příručka obsahuje co nejdetailnější informace pro přípravu Vaší žádosti, mohou se ještě vyskytnout otevřené otázky. V tomto případě se, prosím, obračejte na příslušný Regionální subjekt nebo kontaktujte Společný sekretariát.

Příručka je na internetových stránkách programu [www.at-cz.eu](http://www.at-cz.eu) k dispozici ke stažení v češtině i v němčině.

Během implementace Programu může dojít ke změnám této příručky. Informace o aktualizaci, případně doplnění jednotlivých kapitol nebo dokumentů v příloze budou zveřejněny na stránkách Programu ([www.at-cz.eu](http://www.at-cz.eu)). Revidovaná příručka, případně aktuální znění příloh, bude poskytnuta ke stažení.

Budeme rádi, pokud vzbudíme Váš zájem o Program spolupráce INTERREG V-A Rakousko – Česká republika a přejeme Vám úspěšné podání žádosti a realizaci projektu.

Řídící orgán a Společný sekretariát

Září 2018

## Seznam změn v dokumentu

| <b>Číslo změny</b> | <b>Předmět změny</b>   | <b>Datum</b> | <b>Kapitola /<br/>Příloha č.</b> |
|--------------------|--|--------------|----------------------------------|
| <b>1</b>           | Aktualizace kapitoly Management Programu   | 21.9.2018    | 1.6                              |
| <b>2</b>           | Spolufinancování ze státního rozpočtu - nově je spolufinancování ze státního rozpočtu poskytováno na základě žádosti o dotaci v rámci výzvy Ministerstva pro místní rozvoj | 21.9.2018    | 3.4                              |
| <b>3</b>           | Doplnění kapitoly Sdílené výdaje   | 21.9.2018    | 3.5                              |
| <b>4</b>           | Vyjmutí a přesunutí částí kapitoly týkající se publicity do Příručky pro příjemce  | 21.9.2018    | 3.6                              |
| <b>5</b>           | Aktualizace projektové žádosti (horizontální principy)   | 21.9.2018    | P02                              |
| <b>6</b>           | Aktualizace seznamu povinných příloh projektové žádosti pro české projektové partnery  | 21.9.2018    | P03                              |
| <b>7</b>           | Aktualizace seznamu povinných příloh projektové žádosti pro rakouské projektové partnery   | 21.9.2018    | P04                              |
| <b>8</b>           | Aktualizace čestného prohlášení českého a rakouského Vedoucího partnera  | 21.9.2018    | A3_LP                            |
| <b>9</b>           | Aktualizace čestného prohlášení českého a rakouského projektového partnera   | 21.9.2018    | A3_PP                            |
| <b>10</b>          | Aktualizace čestného prohlášení žadatele o podporu v režimu de minimis   | 21.9.2018    | B7_1                             |

## Seznam zkratk

|           |  |
|-----------|--|
| AT        | Rakousko   |
| CO        | Certifikační orgán   |
| CP        | Program spolupráce (z anglického „Cooperation Programme“)  |
| ČR        | Česká republika  |
| EK        | Evropská komise  |
| EFRR      | Evropský fond pro regionální rozvoj  |
| ES        | Evropské společenství  |
| ESI fondy | Evropské strukturální a investiční fondy   |
| EU        | Evropská unie  |
| FMP       | Fond malých projektů   |
| EÚS       | Evropská územní spolupráce   |
| IP        | Investiční priorita  |
| JS        | Společný sekretariát (z anglického „Joint Secretariat“)  |
| MMR ČR    | Ministerstvo pro místní rozvoj České republiky   |
| MSP       | Malé a střední podniky   |
| MV        | Monitorovací výbor   |
| NO        | Národní orgán  |
| PO        | Prioritní osa  |
| PP        | Projektový partner   |
| Program   | Program INTERREG V-A Rakousko – Česká republika  |
| RS        | Regionální subjekty (v ČR příslušné kraje, v Rakousku příslušné Zemské úřady jednotlivých spolkových zemí) |
| ŘO        | Řídicí orgán   |
| VP        | Vedoucí partner, příp. zkratka LP (z anglického Lead Partner)  |

## Vysvětlivky k příručce



Tipy a důležité informace



Zde naleznete další informace  
k danému tématu.

## **1. Základní informace o Programu**

### **1.1 Obecné informace / Historie Programu**

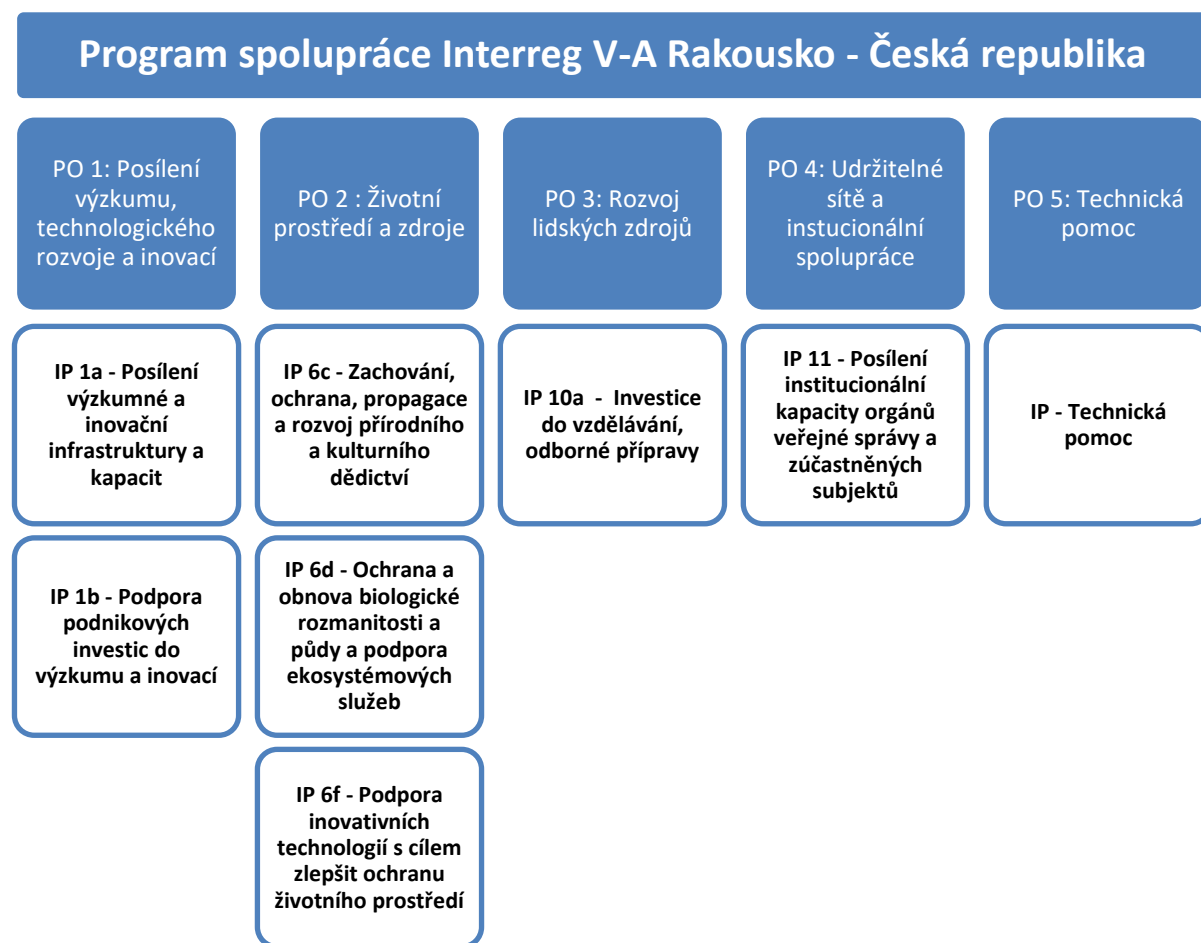
Program přeshraniční spolupráce INTERREG V-A Rakousko – Česká republika je pokračováním řady programů a iniciativ přeshraniční spolupráce, které mají za cíl rozvoj příhraničních oblastí a odbourávání hranic mezi jednotlivými státy a posilovat tak hospodářskou, sociální a územní integraci Evropy. Program přímo navazuje na zkušenosti z předchozího operačního programu Evropská územní spolupráce Rakousko – Česká republika 2007–2013.

Program byl Evropskou komisí schválen 23. června 2015 a je součástí evropské kohezní politiky 2014–2020. Kohezní a strukturální politika patří mezi hlavní oblasti politiky Evropské unie. Růst a zaměstnanost mají podporovat upevňování hospodářské, sociální a územní soudržnosti Společenství (kohezi). V programovém období 2014–2020 proto všechny operační programy, tedy i tento Program spolupráce jako součást "Evropského strukturálního a investičního fondu", zohledňují evropskou strategii "Evropa 2020: Strategie pro inteligentní a udržitelný růst podporující začlenění" a její priority.

Programové území je součástí Dunajského regionu, jednoho z mezinárodních evropských makroregionů. Program spolupráce INTERREG V-A Rakousko – Česká republika byl proto vytvořen i v souladu se Strategií EU pro Dunajský region (European Strategy for the Danube Region - EUSDR).

Na základě těchto legislativních a strategických podkladů na evropské, národní a regionální úrovni byl obsah Programu formulován ve formě čtyř tematických cílů reprezentujících čtyři prioritní osy a sedmi investičních priorit plus technickou pomoc (viz přehled 1).

## Přehled 1: Přehled prioritních os



Oproti předchozímu období vyplynuly pro přípravu Programu dvě významné novinky. Vedle již výše popsané tematické koncentrace na tak zvané „tematické cíle“ a „investiční priority“ došlo k posílení orientace na výsledky, kterých má Program dosáhnout.

Pro každou prioritní osu, respektive investiční prioritu (tam, kde je prioritní osa složena z více investičních priorit), byl formulován specifický cíl a odpovídající ukazatele výsledku (podrobněji viz kap. 2.1).

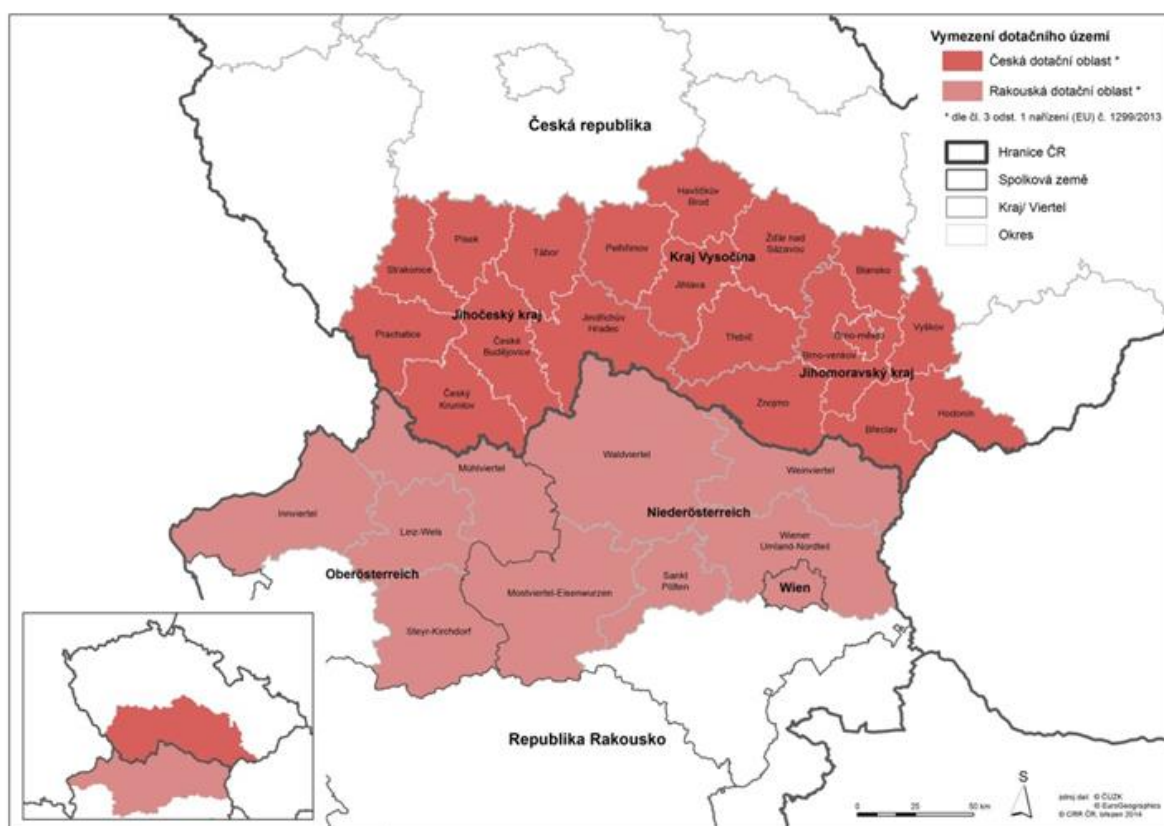


## 1.2 Programové území

Na rakouské straně je programové území vymezeno regiony Mostviertel-Eisenwurzen, Sankt Pölten, Waldviertel, Weinviertel, Wiener Umland-Nordteil, Wien, Innviertel, Linz-Wels, Mühlviertel, Steyr-Kirchdorf.

Na české straně programové území tvoří Jihočeský kraj, Kraj Vysočina a Jihomoravský kraj.

Obrázek 1: Mapa programového území



Zdroj: Centrum ČR

## 1.3 Základní legislativa a dokumenty Programu

### 1.3.1 Právní základy na úrovni EU

Legislativní rámec, na kterém je Program realizován, tvoří zejména následující nařízení EU:

- Nařízení (EU, Euratom) č. 966/2012 Evropského parlamentu a Rady (finanční nařízení) o finančních pravidlech platných pro souhrnný rozpočet Unie a zrušující nařízení Rady (ES, Euratom) č. 1605/2002;
- Nařízení Komise v přenesené pravomoci (EU) č. 1268/2012 o prováděcích pravidlech k nařízení Evropského parlamentu a Rady (EU, Euratom) č. 966/2012, platných pro finanční pravidla o souhrnném rozpočtu Unie;

- Nařízení (EU) č. 1303/2013 o společných ustanoveních o Evropském fondu pro regionální rozvoj, Evropském sociálním fondu, Fondu soudržnosti, Evropském zemědělském fondu pro rozvoj venkova a Evropském námořním a rybářském fondu a o obecných ustanoveních o Evropském fondu pro regionální rozvoj, Evropském sociálním fondu, Fondu soudržnosti a Evropském námořním a rybářském fondu a o zrušení nařízení Rady (ES) č. 1083/2006 (nařízení o společných ustanoveních);
- Nařízení (EU) č. 1301/2013 o Evropském fondu pro regionální rozvoj a o zvláštních ustanoveních týkajících se cíle Investice pro růst a zaměstnanost a zrušení nařízení (ES) č. 1080/2006 (nařízení o Evropském fondu pro regionální rozvoj);
- Nařízení (EU) č. 1299/2013 o zvláštních ustanoveních týkajících se podpory z Evropského fondu pro regionální rozvoj pro cíl Evropské územní spolupráce (nařízení o Evropské územní spolupráci);
- Nařízení Komise v přenesené pravomoci (EU) č. 481/2014 ze dne 4. března 2014, kterým se doplňuje nařízení Evropského parlamentu a Rady (EU) č. 1299/2013, pokud jde o zvláštní pravidla způsobilosti výdajů pro programy spolupráce;
- Nařízení Komise v přenesené pravomoci (EU) č. 480/2014 ze dne 3. března 2014, kterým se doplňuje nařízení Evropského parlamentu a Rady (EU) č. 1303/2013 o společných ustanoveních o Evropském fondu pro regionální rozvoj, Evropském sociálním fondu, Fondu soudržnosti, Evropském zemědělském fondu pro rozvoj venkova a Evropském námořním a rybářském fondu a o obecných ustanoveních o Evropském fondu pro regionální rozvoj, Evropském sociálním fondu, Fondu soudržnosti a Evropském námořním a rybářském fondu.

### 1.3.2 Společné dokumenty Programu

Z programových dokumentů jsou pro realizaci kromě Programu spolupráce Interreg V-A Rakousko – Česká republika a Společných pravidel způsobilosti relevantní zejména následující dva dokumenty:

- Příručka pro žadatele
- Příručka pro příjemce

Všechny dokumenty jsou k dispozici ke stažení na webových stránkách Programu ([www.at-cz.eu](http://www.at-cz.eu)).

## 1.4 Rozpočet Programu

Program spolupráce Interreg V-A Rakousko – Česká republika je financován z Evropského fondu pro regionální rozvoj (EFRR). Výše kofinancování Programu z prostředků EFRR v činí **97,8 mil. EUR**. Celkový rozpočet Programu včetně národního financování je 115 mil. EUR.

Rozdělení alokace Programu podle jednotlivých prioritních os je uvedeno v tabulce.

Tabulka 1: Rozdělení alokace Programu podle prioritních os v EUR

| Prioritní osa  | Podpora Unie      | Příspěvek členského státu | Financování celkem |
|--|-------------------|---------------------------|--------------------|
| <b>PO 1:</b> Posílení výzkumu, technologického rozvoje a inovací | 12 482 302        | 2 216 357                 | <b>14 698 659</b>  |
| <b>PO 2:</b> Životní prostředí a zdroje                          | 45 419 549        | 8 049 148                 | <b>53 468 697</b>  |
| <b>PO 3:</b> Rozvoj lidských zdrojů                              | 13 675 112        | 2 416 604                 | <b>16 091 716</b>  |
| <b>PO 4:</b> Udržitelné sítě a institucionální spolupráce        | 20 369 075        | 3 601 416                 | <b>23 970 491</b>  |
| <b>PO 5:</b> Technická pomoc                                     | 5 868 895         | 1 035 426                 | <b>6 905 321</b>   |
| <b>Celkem</b>  | <b>97 814 933</b> | <b>17 319 951</b>         | <b>115 134 884</b> |

Zdroj: Program spolupráce INTERREG V-A Rakousko – Česká republika

## 1.5 Kdo může získat podporu

Program je zaměřen především na veřejnoprávní instituce a neziskové organizace, tedy organizace založené za jiným účelem, než je dosahování zisku. Vhodní žadatelé jsou definováni konkrétně pro každou prioritní osu, respektive pro každou investiční prioritu.

V uvedené tabulce 2 (viz níže) naleznete seznam vhodných žadatelů podle jednotlivých prioritních os / investičních priorit (viz také Program spolupráce Interreg V-A Rakousko – Česká republika). Detailní seznam vhodných **českých** žadatelů podle prioritních os / investičních priorit je uveden v **příloze č. P01** této příručky.

Tabulka 2: Seznam vhodných žadatelů

| Prioritní osa  | Vhodní žadatelé   |
|--|---|
| <b>PO 1:</b> Posílení výzkumu, technologického rozvoje a inovací | <ul style="list-style-type: none"> <li>▪ veřejné a soukromé instituce pro výzkum a inovace</li> <li>▪ vysoké školy</li> <li>▪ neziskové organizace</li> <li>▪ orgány veřejné správy (stát, kraje, obce a jimi zřizované organizace)</li> <li>▪ podniky (zejména MSP) – pouze v prioritní ose 1 / investiční priorita 1b</li> </ul>  |
| <b>PO 2:</b> Životní prostředí a zdroje                          | <ul style="list-style-type: none"> <li>▪ orgány veřejné správy (stát, kraje, obce a jimi zřizované organizace)</li> <li>▪ neziskový sektor: <ul style="list-style-type: none"> <li>· Investiční priorita 6c: neziskový sektor zapojený do ochrany, řízení a propagace kulturního a přírodního dědictví</li> <li>· Investiční priorita 6d: neziskový sektor zapojený do ochrany, řízení a podpory životního prostředí</li> <li>· Investiční priorita 6f: neziskový sektor zapojený do ochrany, řízení a podpory životního prostředí</li> </ul> </li> <li>▪ veřejné a soukromé instituce pro výzkum a inovace</li> <li>▪ vysoké školy</li> <li>▪ komory a sdružení (v případě Investiční priority 6d: komory a sdružení zapojené do ochrany, řízení a podpory životního prostředí)</li> </ul> |
| <b>PO 3:</b> Rozvoj lidských zdrojů                              | <ul style="list-style-type: none"> <li>▪ vzdělávací instituce</li> <li>▪ vysoké školy</li> <li>▪ orgány veřejné správy (stát, kraje, obce a jimi zřizované organizace)</li> <li>▪ neziskové organizace zapojené do vzdělávání</li> <li>▪ komory a sdružení</li> </ul>   |
| <b>PO 4:</b> Udržitelné sítě a institucionální spolupráce        | <ul style="list-style-type: none"> <li>▪ orgány veřejné správy (stát, kraje, obce a jimi zřizované organizace)</li> <li>▪ neziskové organizace</li> <li>▪ komory a sdružení</li> <li>▪ vzdělávací instituce</li> <li>▪ vysoké školy</li> </ul>  |

Zdroj: Program spolupráce INTERREG V-A Rakousko – Česká republika

Základní podmínkou je dopad aktivit projektu na programové území (viz kap. 1.2). Projektoví partneři mohou mít sídlo jak v programovém území, tak mimo něj na území České republiky nebo Rakouska.

## 1.6 Management Programu

Za naplňování Programu a kontrolu je odpovědná celá řada institucí a orgánů. Zde uvádíme jejich seznam a jejich funkce, které jsou důležité především s ohledem na jejich význam pro příjemce prostředků z EFRR v rámci Programu.

- **Řídící orgán (ŘO):** nezávislý orgán, který nese celkovou odpovědnost za řízení a realizaci Programu. Podporuje činnost Monitorovacího výboru a poskytuje mu informace, které výbor potřebuje ke svému rozhodování. Je odpovědný za podávání informací Evropské komisi. Uzavírá s Vedoucím partnerem Smlouvu o poskytnutí prostředků z EFRR. Je odpovědný za zajištění účinných opatření na přezkum stížností. Roli Řídícího orgánu vykonává Úřad zemské vlády Dolního Rakouska.
- **Společný sekretariát (JS, z anglického „Joint Secretariat“):** podporuje Řídící orgán a Monitorovací výbor při jejich činnostech. Poskytuje potenciálním žadatelům informace o možnostech financování v rámci Programu a pomáhá příjemcům v průběhu celého projektového cyklu. JS sídlí v Rakousku v St. Pöltenu a v České republice v Brně.
- **Monitorovací výbor (MV):** je společný orgán zřízený na základě dohody zapojených členských států. Bilaterálně obsazený Monitorovací výbor je odpovědný především za výběr projektů k podpoře, monitorování pokroku dosaženého při realizaci prioritních os a cílů stanovených v Programu. Je složen ze zástupců příslušných úřadů obou států, zástupců sociálních partnerů a dotčených regionů.
- **Kontroloři:** jsou subjekty ustanovené v souladu s čl. 23 Nařízení o EFRR za účelem ověřování oprávněnosti a způsobilosti výdajů vykázaných každým partnerem zapojeným do realizace projektu. V Rakousku vykonávají tuto funkci úřady příslušných zemských vlád spolkových zemí Vídeň, Dolní Rakousko a Horní Rakousko. V ČR je funkce kontrolního místa svěřena Centru pro regionální rozvoj České republiky. Příslušný kontrolní subjekt každého projektového partnera je uveden ve Smlouvě o poskytnutí prostředků z EFRR.
- **Certifikační orgán (CO):** vypracovává a předkládá žádosti o platbu Evropské komisi a přijímá platby ze strany Evropské komise, které dále převádí na bankovní účet Vedoucího partnera. Tuto funkci vykonává Úřad zemské vlády Dolního Rakouska.
- **Auditní orgán (AO):** ověřuje účinné fungování Řídícího a kontrolního systému. Funkci Auditního orgánu vykonává Ministerstvo pro udržitelný rozvoj a cestovní ruch se sídlem ve Vídni.
- **Národní orgán (NO):** poskytuje podporu Řídícímu orgánu při koordinování činností na území České republiky; českým příjemcům vystavuje rozhodnutí o spolufinancování ze státního rozpočtu. Roli Národního orgánu vykonává Ministerstvo pro místní rozvoj ČR.
- **Regionální subjekty (RS):** poskytují poradenství a podporu pro žadatele zejména ve fázi přípravy projektové žádosti. Regionální subjekty sídlí na úřadech zemské vlády Dolního, Horního Rakouska a Vídně a na krajských úřadech Jihomoravského kraje, Jihočeského kraje a Kraje Vysočina.

Podrobný seznam s kontaktními údaji na příslušné instituce naleznete na internetových stránkách Programu [www.at-cz.eu](http://www.at-cz.eu).

## 2. Obsahové zaměření Programu

### 2.1 Základní logika Programu

Oproti programovému období 2007–2013 dochází v programovém období 2014–2020 k posílení tematické koncentrace a orientace na výsledky, kterých má Program dosáhnout. Tematická koncentrace vychází z obecného nařízení EU č. 1303/2013 (viz kap. 1.3.1), ve kterém bylo definováno 11 tematických cílů, tj. širších okruhů témat způsobilých pro podporu z fondů EU. Pro každý tematický cíl byly dále definovány investiční priority, které upřesňují, na co se tematický cíl konkrétněji zaměřuje. Na úrovni Programu byly zvoleny **4 tematické cíle** reprezentující **4 prioritní osy** a v jejich rámci **7 investičních priorit**.

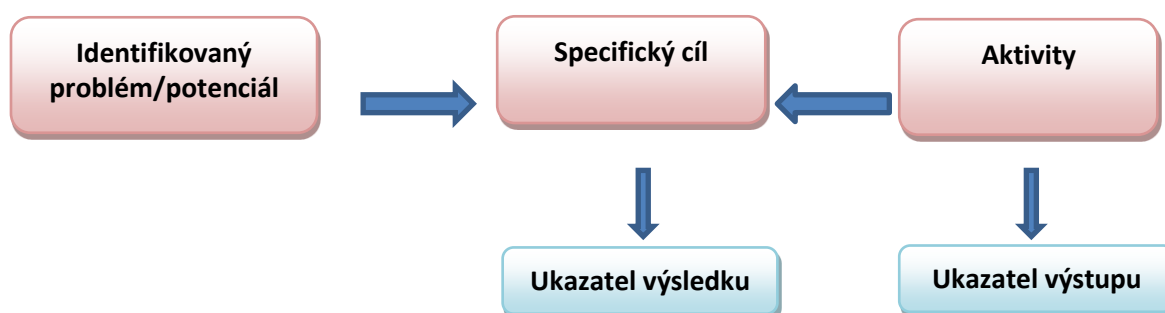
Orientace na výsledky znamená, že se do popředí dostává nikoli to, jaká opatření/aktivity jsou podporovány, ale jaké tyto aktivity přinesou změny, zda jsou tyto změny z hlediska programového území potřebné a jakým způsobem bude realizovaná změna změřena. Jinými slovy, každá investiční priorita musí mít jasnou intervenční logiku, tj. jasnou vazbu mezi:

- řešenými **problémy** (potenciály),
- stanovenými **cíli** (tzv. specifickými cíli), kterých má být v dané prioritní ose dosaženo,
- **aktivitami**, jejichž realizací bude cílů dosaženo.

Aby bylo možné úspěšnost plnění jednotlivých prioritních os měřit, jsou dále definovány ukazatele:

- **ukazatele výsledku**, kterými bude měřeno dosahování specifických cílů
- **ukazatele výstupu**, které měří výstupy jednotlivých aktivit

Intervenční logiku na úrovni investiční priority znázorňuje následující schéma:



Orientace na výsledky na úrovni Programu má praktické důsledky také pro projektovou úroveň. V kontextu výše popsané intervenční logiky je velice důležité nejen to, aby projekt realizoval aktivity, které jsou v rámci Programu podporovány, ale aby tyto aktivity přispívaly k plnění cílů investiční priority a k programovým ukazatelům. Toto je ve srovnání s předchozím programovým obdobím podstatně důležitější a je to náležitě promítnuto i do hodnoticích kritérií, podle kterých jsou předložené projekty posuzovány. Projekty, které plánují realizovat podporované aktivity, ale jejich přínos k cílům investiční priority a k ukazatelům je minimální, uspějí v konkurenci s ostatními projekty jen velmi obtížně.

## 2.2 Prioritní osa 1 – Posílení výzkumu, technologického rozvoje a inovací

### Investiční priorita 1a

- Posílení výzkumné a inovační infrastruktury a kapacit pro rozvoj vynikající úrovně výzkumu a inovací a podpora odborných středisek, zejména těch, jež jsou předmětem celoevropského zájmu

#### Specifický cíl

- Zlepšení a rozšíření výzkumné a inovační kapacity

#### Ukazatel výsledku

| ID  | Ukazatel       | Měrná jednotka | Výchozí hodnota | Cílová hodnota (2023) |
|-----|----------------|----------------|-----------------|-----------------------|
| RI1 | Výzkumná kvóta | %              | 2,7 %           | 3,0 %                 |

Plánovaná opatření mají přispět ke zvýšení výdajů na výzkum a vývoj, a tím přispět ke zvýšení výzkumné kvóty.

#### Výsledky, kterých má být dosaženo:

- rozšíření a zlepšení systému inovací díky společnému využívání výzkumných a inovačních kapacit,
- nová a intenzivnější spolupráce mezi stávajícími institucemi ve strategických oblastech výzkumu a inovací,
- realizace úspor z rozsahu díky přeshraničnímu sdílení stávajících kapacit.

#### Aktivita, které mohou být podpořeny:

- přípravné studie a plánovací aktivity pro investice do infrastruktury pro výzkum a inovace, které budou společně využívat/sdílet spolupracující instituce pro výzkum a inovace z obou stran hranice,
- investice do nových společně využívaných/sdílených výzkumných a vývojových zařízení nebo rozšíření a modernizace technologických zařízení, výzkumných kapacit a laboratoří, které jsou v regionálním/přeshraničním zájmu,
- podpora konkrétních přeshraničních výzkumných a inovačních aktivit (projektů) využívajících stávající výzkumné a inovační kapacity na jedné či druhé straně hranice a pomoc při přípravě implementace výsledků.

Záměrem je využít stávající výzkumné a inovační kapacity na jedné či druhé straně hranice s cílem realizovat úspory z rozsahu a prostřednictvím společného používání zvýšit využití stávajících kapacit namísto pořizování podobných kapacit na obou stranách hranice.

### *Ukazatele výstupů*

Každý projekt musí přispět k naplnění alespoň jednoho z následujících ukazatelů výstupu na úrovni Programu:

| ID         | Ukazatel (název ukazatele)   | Měrná jednotka | Cílová hodnota (2023) |
|------------|--|----------------|-----------------------|
| <b>OP1</b> | Počet přeshraničních mechanismů na poli výzkumu a vývoje (studie, strategie atd.)                                | mechanismus    | 5                     |
| <b>OP2</b> | Počet výzkumných ústavů, které se účastní přeshraničních, nadnárodních nebo mezuregionálních výzkumných projektů | organizace*    | 15                    |

### *Doplňující komentář k ukazatelům výstupu:*

#### **OP1:**

- Termín „mechanismus“ odkazuje na řešení nebo kombinaci řešení vypracovaných nebo implementovaných v rámci přeshraničních projektů s cílem řešit společné/sdílené výzvy. Řešení mohou mít kromě jiného podobu koncepcí, strategií, doporučených politik, politických anebo správních rozhodnutí, nástrojů na podporu rozhodování, legislativních aktů a právních dokumentů, akčních plánů, zpracovaných investičních projektů, nástrojů, postupů a metod pro správu a řízení či přenosu znalostí.
- Aby bylo možné strategie a studie započítat do naplnění ukazatele, musí představovat jeden z hlavních výstupů projektu, který přináší řešení či kombinaci řešení s přidanou hodnotou.
- Do ukazatele se nezapočítávají vedlejší podpůrné dokumenty a strategie nebo výzkumné zprávy.
- Jednotlivé kroky výzkumných postupů nelze považovat za mechanismus.
- Mechanismem není samotná spolupráce jako taková.

#### **OP2:**

- Započítávají se pouze organizace, které podepsaly Partnerskou dohodu a přímo se účastní výzkumných aktivit.

### *Specifické podmínky pro tuto investiční prioritu:*

U všech podporovaných projektů musí být v roli projektového partnera aktivně zapojena instituce pro výzkum a inovace.



## Investiční priorita 1b

- Podpora podnikových investic do výzkumu a inovací a vytváření vazeb a součinnosti mezi podniky, středisky výzkumu a vývoje a odvětvími vysokoškolského vzdělávání

### Specifický cíl

- Podpora zapojení podniků (zejména MSP) do systému inovací

### Ukazatel výsledku

| ID  | Ukazatel  | Měrná jednotka | Výchozí hodnota | Cílová hodnota (2023) |
|-----|---|----------------|-----------------|-----------------------|
| RI2 | Výdaje na výzkum a inovace v podnikatelském sektoru v % HDP | %              | 1,8 %           | 2,2 %                 |

### Výsledky, kterých má být dosaženo:

- podniky (zejména MSP) budou lépe integrovány do regionálního systému inovací a jejich inovační aktivity (nové výrobky, služby, procesy...) porostou,
- vysoké školy a výzkumné instituce jsou více zaměřeny na regionální potřeby (např. MSP, klastry) a rostoucí měrou spolupracují s podniky (zejména s MSP). Přeshraniční spolupráce mezi podniky a výzkumnými a inovačními institucemi je viditelná a bude se zintenzivňovat,
- větší regionální a sektorové rozšíření procesů výzkumu a vývoje v rámci regionu.

### Aktivity, které mohou být podpořeny:

- společné výzkumné projekty, přenosy technologií a přenosy know-how mezi výzkumnými/technologickými institucemi a podniky (včetně nezbytného vybavení pro výzkum a inovace),
- systémová opatření napomáhající podnikům (primárně MSP) připojit se k systému inovací a využívat výsledky regionálního systému výzkumu a inovací (včetně konkrétních služeb v sektoru výzkumu a inovací – zprostředkování informací, kontaktů, poradenství a další pomoc podnikům (v první řadě MSP) zaměřená na jejich větší inovativnost,
- propagace aktivit v oblasti vytváření sítí a spolupráce mezi výzkumnými institucemi, vzdělávacími/výzkumnými institucemi, vysokými školami a podniky.

Podporováno bude vytváření sítí a spolupráce umožňující podnikům (zejména MSP) využívat výsledky výzkumu, které zvyšují jejich inovativnost a podporují je při vstupu do systému inovací.

### *Ukazatele výstupů*

Každý projekt musí přispět k naplnění alespoň jednoho z následujících ukazatelů výstupu na úrovni Programu:

| ID  | Ukazatel ( <i>název ukazatele</i> )   | Měrná jednotka | Cílová hodnota (2023) |
|-----|---|----------------|-----------------------|
| OP3 | Počet zavedených nebo zlepšených služeb na podporu inovativnosti podniků                            | služby         | 8                     |
| OP4 | Počet podniků, které se účastní přeshraničních, nadnárodních a meziregionálních výzkumných projektů | podniky        | 6                     |

### *Doplňující komentář k ukazatelům výstupu:*

#### **OP3:**

- Jedná se o soubor aktivit směřujících k podpoře inovativnosti podniků. Nejsou tím chápána jednotlivá opatření, ale balíček služeb – např. soubor školení: nikoli tedy jednotlivá školení (jednotlivá opatření).

#### **OP4:**

- Jedná se o podniky, které se aktivně účastní projektových aktivit. Tyto podniky nemusí být projektovými partnery.
- Nezapočítávají se podniky, které mají z projektu prospěch, ale aktivně se projektu neúčastní.

## 2.3 Prioritní osa 2 – Životní prostředí a zdroje

### Investiční priorita 6c

- Zachování, ochrana, propagace a rozvoj přírodního a kulturního dědictví.

#### Specifický cíl

- Zhodnocení kulturního a přírodního dědictví společného regionu udržitelným způsobem

#### Ukazatel výsledku

| ID  | Ukazatel              | Měrná jednotka | Výchozí hodnota | Cílová hodnota (2023) |
|-----|-----------------------|----------------|-----------------|-----------------------|
| RI3 | Přenocování v regionu | počet          | 22,028 mil.     | 31,5 mil.             |

#### Výsledky, kterých má být dosaženo:

- lépe chráněné, zachované a zpřístupněné přírodní a kulturní dědictví (památky),
- společné strategické postupy k ochraně, rozvoji a propagaci dědictví, které vyrovňuje ekonomické, sociální a environmentální zájmy,
- zlepšený potenciál pro soft (měkkou) turistiku, která je postavená na šetrném a udržitelném zhodnocení kulturního a přírodního dědictví.

#### Aktivita, které mohou být podpořeny

- systémová opatření podporující nebo vytvářející společný rámec (např. studie, strategie, plány, systematické propagační aktivity) v oblasti ochrany, rozvoje a využívání kulturního a přírodního dědictví,
- rekonstrukce, obnova, ochrana a propagace prvků kulturního a přírodního dědictví regionu (např. přírodní monumenty, chráněné oblasti, historické památky a muzea),
- ochrana, rozvoj a propagace nehmotného kulturního dědictví přeshraničního regionu, splňujícího definici UNESCO (např. vědomosti a zkušenosti týkající se přírody apod.),
- informační opatření a investice malého rozsahu v oblasti veřejně přístupné turistické infrastruktury (např. informační tabule, návštěvnické systémy) s cílem udržitelného využití kulturních a přírodních památek,
- zlepšení dopravní infrastruktury zahrnující silnice, cyklostezky a stezky pro pěší zajišťující dostupnost stávajícího kulturního a přírodního dědictví pro veřejnost. Investice do silnic mohou být podpořeny pouze jako doplňkové k jiným investicím do přírodního a kulturního dědictví podpořeným z ESI fondů a musí jednoznačně přispívat k dosažení vybraného tematického cíle, resp. investiční priority a jejího specifického cíle. Investice do silnic musí být

doprovodného charakteru a jsou realizovány pouze jako doplňkové k opatřením v oblasti ochrany a zachování přírodního a kulturního dědictví přeshraničního regionu.

### *Ukazatele výstupů*

Každý projekt musí přispět k naplnění alespoň jednoho z následujících ukazatelů výstupu na úrovni Programu:

| ID   | Ukazatel (název ukazatele)   | Měrná jednotka | Cílová hodnota (2023) |
|------|--|----------------|-----------------------|
| OP 5 | Počet prvků, které jsou součástí kulturního/přírodního dědictví se zvýšenou atraktivitou | prvky          | 8                     |
| OP 6 | Počet přeshraničních mechanismů pro zajištění společného řízení společného dědictví      | mechanismy     | 12                    |
| OP 7 | Počet nově vybudovaných/zlepšených prvků veřejné turistické infrastruktury               | prvky          | 5                     |
| CO14 | Celková délka rekonstruovaných nebo modernizovaných silnic                               | km             | 10                    |

### *Doplňující komentář k ukazatelům výstupu:*

#### **OP5:**

- „Prvky“ jsou chápány jako konkrétní hmotné/nehmotné kulturní nebo přírodní dědictví (památníky, přírodní parky, tradiční festivaly apod.). V případě nehmotného kulturního dědictví se nejedná o akce či festivaly, které mají za cíl propagovat památky, ale samy o sobě nehmotné kulturní dědictví ve smyslu článku 2 Úmluvy o zachování nemateriálního kulturního dědictví nepředstavují.

## **ÚMLUVA O ZACHOVÁNÍ NEMATERIÁLNÍHO KULTURNÍHO DĚDICTVÍ**

**přijatá Generální konferencí Organizace spojených národů pro vzdělání, vědu a kulturu,  
dále jen UNESCO dne 17. října 2003 v Paříži**

### **Článek 2 – Vymezení pojmů**

*Pro účely této Úmluvy:*

1. *„Nemateriálním kulturním dědictvím“ se rozumí zkušenosti, znázornění, vyjádření, znalosti, dovednosti, jakož i nástroje, předměty, artefakty a kulturní prostory s nimi související, které společnosti, skupiny a v některých případech též jednotlivci považují za součást svého kulturního dědictví. Toto nemateriální kulturní dědictví, předávané z pokolení na pokolení, je společnostmi a skupinami lidí neustále přetvářeno v závislosti na jejich prostředí, na jejich interakci s přírodou a na jejich historii, dává jim pocit identity a kontinuity, podporuje takto úctu ke kulturní rozmanitosti a lidské tvořivosti. Pro účely této Úmluvy se bere v úvahu pouze nemateriální kulturní dědictví slučitelné se stávajícími mezinárodními nástroji týkajícími se lidských práv, jakož i se zásadami vzájemné úcty mezi společnostmi, skupinami i jednotlivci a trvale udržitelného rozvoje.*
2. *„Nemateriální kulturní dědictví“ vymezené v odstavci 1 tohoto článku se projevuje mimo jiné v těchto oblastech:*
  - a) *ústní tradice a vyjádření, včetně jazyka jakožto prostředku nemateriálního kulturního dědictví,*
  - b) *interpretační umění,*
  - c) *společenské zvyklosti, obřady a slavnostní události,*
  - d) *vědomosti a zkušenosti týkající se přírody a vesmíru,*
  - e) *dovednosti spojené s tradičními řemesly.*

#### **OP6:**

- Termín „mechanismus“ odkazuje na řešení nebo kombinaci řešení vypracovaných nebo implementovaných v rámci přeshraničních projektů s cílem řešit společné/sdílené výzvy. Řešení mohou mít kromě jiného podobu koncepcí, strategií, doporučených politik, politických anebo správních rozhodnutí, nástrojů na podporu rozhodování, legislativních aktů a právních dokumentů, akčních plánů, zpracovaných investičních projektů, nástrojů, postupů a metod pro správu a řízení či přenosu znalostí.
- Jedná se o soubor „měkkých“ aktivit, např. přeshraniční turistické koncepty, marketingové struktury.

#### **OP7:**

- Pokud se bude jednat o soubor jednotlivých (obvykle drobnějších) doplňkových prvků infrastruktury, které spolu tvoří nějaký logický či vzájemně se doplňující celek, soustavu

příbuzných prvků, pak bude do ukazatele započítán pouze jako jeden (např. stojany pro kola, informační tabule či značky apod.).

#### *Specifické podmínky pro tuto investiční prioritu*

Projekty zlepšující dostupnost přírodního a kulturního dědictví (památek) zkvalitněním dopravní (silniční) infrastruktury a řízení dopravních toků musí splňovat podmínky:

- doplňkovosti a vzájemné souvislosti s ostatními relevantními aktivitami (investicemi) – tj. rekonstrukce silnice musí doplňovat/vzájemně souviset s jinými investicemi financovanými z Programu přeshraniční spolupráce nebo jiných Programů cíle Investice pro růst a zaměstnanost v období 2014–2020 realizovanými v oblasti zachování, ochrany, propagace a rozvoje kulturního a přírodního dědictví,
- jasného prokázání, že nedostatečná dostupnost je překážkou, která nyní brání ochraně, zachování a zhodnocení přírodního a kulturního dědictví. Tato skutečnost musí být jasně popsána v projektové žádosti.

## Investiční priorita 6d

- Ochrana a obnova biologické rozmanitosti a půdy a podpora ekosystémových služeb, včetně prostřednictvím sítě Natura 2000 a ekologických infrastruktur

### Specifický cíl

- Nárůst ekologické stability a zlepšení ekosystémových služeb

### Ukazatel výsledku

| ID         | Ukazatel   | Měrná jednotka | Výchozí hodnota | Cílová hodnota (2023) |
|------------|--|----------------|-----------------|-----------------------|
| <b>RI4</b> | Podíl kategorií hodnocení 4 a 5 měřící kvalitu životního prostředí a ekosystémových služeb | %              | 38,4 %          | 45 %                  |

Vybraný ukazatel výsledků „Podíl kategorií 4 (nad průměr) a 5 (intenzivní) měřící kvalitu životního prostředí a ekosystémových služeb“ vznikl na základě průzkumu organizovaného ve spolupráci Řídícího orgánu a programových partnerů zapojených do managementu Programu v únoru 2015. Projekt musí přispět k vyšší kvalitě v opatřeních zaměřených na přizpůsobení se změně klimatu, zmírňování změny klimatu, ochranu přírody a krajiny, zachování biodiverzity, správu chráněných oblastí, ochranu před přírodními katastrofami (povodně).

### Výsledky, kterých má být dosaženo:

- koordinovanější přístupy a společná řešení zabývající se problematikou přeměny krajiny, zmírňování dopadů klimatických změn a zachování biodiverzity,
- opatření zelené infrastruktury realizovaná jako nástroj napomáhající zachovat biodiverzitu ve společném přeshraničním regionu a napomáhající ekosystémům správně fungovat,
- lépe řízená, chráněná a postupně vylepšovaná přírodní stanoviště pro ekologicky zranitelnou krajinu,
- zlepšit znalosti a povědomí obyvatel a místních společenství ohledně ekologické stability.

### Aktivita, které mohou být podpořeny:

- investice do zelené infrastruktury, tj. přírodní a krajinné prvky, které přispívají k:
  - prevenci povodní anebo retenci vody (jako je obnova záplavových a nivních území, renaturalizace řek a říčních břehů, hodnocení a řízení rizik katastrof),
  - adaptaci na klimatické změny nebo zmírnění negativních dopadů (včetně opatření řešících sucho),
  - lepší migraci druhů ve společném regionu (umělé krajinné prvky apod.),

- koordinované přípravě a/nebo implementaci soustavy NATURA 2000 a ostatních konceptů chráněných oblastí a dalších opatření podporujících zachování biodiverzity,
- přípravě a implementaci společných přeshraničních mechanismů – např. výzkumů, studií, strategií, plánů, koordinovaných přístupů k řízení, zvyšování povědomí a vzdělávací činnosti a dalších společných strukturálních opatření v oblasti ochrany a využití přírody, krajiny a řek.

### *Ukazatele výstupů*

Každý projekt musí přispět k naplnění alespoň jednoho z následujících ukazatelů výstupu na úrovni Programu:

| ID  | Ukazatel   | Měrná jednotka | Cílová hodnota (2023) |
|-----|--|----------------|-----------------------|
| OP8 | Počet realizovaných prvků zelené infrastruktury  | prvky          | 4                     |
| OP9 | Počet přeshraničních mechanismů v oblasti řízení přírody, krajiny a biologických druhů | mechanismus    | 10                    |

### *Doplňující komentář k ukazatelům výstupu:*

#### **OP8:**

- Více jednotlivých opatření, která slouží jednomu společnému účelu a tvoří jeden logický celek, se počítá jako jeden prvek (např. 4 retenční plochy na jednom vodním toku jsou jedním prvkem).

#### **OP9:**

- Termín „mechanismus“ odkazuje na řešení nebo kombinaci řešení vypracovaných nebo implementovaných v rámci přeshraničních projektů s cílem řešit společné/sdílené výzvy. Řešení mohou mít kromě jiného podobu koncepcí, strategií, doporučených politik, politických anebo správních rozhodnutí, nástrojů na podporu rozhodování, legislativních aktů a právních dokumentů, akčních plánů, zpracovaných investičních projektů, nástrojů, postupů a metod pro správu a řízení či přenosu znalostí.
- Dílčí kroky se nepočítají jako mechanismus, počítá se celkový výstup, např. plán péče pro území soustavy NATURA 2000, územní plán – krajinný plán pro biokoridor – atd.



## Investiční priorita 6f

- Podpora inovativních technologií s cílem zlepšit ochranu životního prostředí a účinnost zdrojů v odpadovém hospodářství, vodním hospodářství, pokud jde o půdu, nebo s cílem snížit znečištění ovzduší

### Specifický cíl

- Podpora využití ekologicky inovativního potenciálu regionu

### Ukazatel výsledku

| ID         | Ukazatel  | Měrná jednotka | Výchozí hodnota | Cílová hodnota (2023) |
|------------|---|----------------|-----------------|-----------------------|
| <b>RI5</b> | Podíl kategorií hodnocení 4 a 5 měřící úroveň ekologicky inovativních aktivit | %              | 62,4 %          | 75 %                  |

Zvolený ukazatel výsledku „Podíl kategorií hodnocení 4 a 5“ měřící úroveň ekologicky inovativních aktivit v regionu (regionální difuze ekologicky inovativních aktivit/technologií) byl vytvořen na základě průzkumu organizovaného ve spolupráci Řídícího orgánu a programových partnerů zapojených do managementu Programu v únoru 2015. Projekt musí přispět ke zvýšení ekologicky inovativních aktivit.

Ekologická inovace je každá forma inovace usilující o podstatný a prokazatelný pokrok směrem k cíli udržitelného rozvoje snížením dopadů na životní prostředí nebo dosažením účinnějšího a zodpovědnějšího používání přírodních zdrojů, včetně energie. Ekologická inovace zahrnuje nové výrobní postupy, nové výrobky nebo služby a nový způsob řízení nebo nové obchodní postupy, jejichž používání nebo provádění zamezí vzniku rizik ohrožujících životní prostředí, vzniku znečištění nebo jiných negativních dopadů využívaných zdrojů nebo tato rizika podstatně sníží.

### Výsledky, kterých má být dosaženo:

Vyšší účinnost zdrojů a ekologické inovace dosažené intervencemi v rámci Programu by se měly projevit následujícím způsobem:

- výsledky výzkumu v oblasti energetické účinnosti, využití obnovitelných zdrojů energie a nakládání s odpady,
- pilotní a ukázkové projekty a infrastruktura v oblasti energetické účinnosti, využití obnovitelných zdrojů energie a nakládání s odpady,
- rozšířené znalosti a lepší povědomí obyvatelstva v oblasti energetické účinnosti, využití obnovitelných zdrojů energie a nakládání s odpady.

V rámci daného regionu by měly být prostřednictvím rozvoje a využívání nových technologií vypracovány inovativní přístupy ke společnému řešení problémů životního prostředí a na podporu

předávání know-how v oblasti energetické účinnosti, využití obnovitelných zdrojů energie a nakládání s odpady.

*Aktivita, které mohou být podpořeny:*

- implementace společných pilotních projektů pro testování a zavádění inovativních technologií a postupů ke zlepšení ochrany životního prostředí v rámci společného regionu (např. nakládání s odpady),
- inovativní projekty implementované v rámci přeshraniční spolupráce, které se zaměřují na energetickou účinnost, vč. implementace nízkooenergetických řešení (plány řízení, pilotní akce, předávání know-how a osvědčených postupů atd.),
- výzkum, studie, strategie, plány a další mechanismy implementované v rámci přeshraniční spolupráce na podporu inovativních technologií a přístupů v oblasti ochrany životního prostředí a účinného využívání zdrojů.

*Ukazatele výstupů*

Každý projekt musí přispět k naplnění alespoň jednoho z následujících ukazatelů výstupu na úrovni Programu:

| ID    | Ukazatel (název ukazatele)                                     | Měrná jednotka | Cílová hodnota (2023) |
|-------|--|----------------|-----------------------|
| OP 10 | Počet ekologických inovací zavedených v příhraniční oblasti    | eko-inovace    | 3                     |
| OP 11 | Počet přeshraničních mechanismů v oblasti ekologických inovací | mechanismus    | 3                     |

*Doplňující komentář k ukazatelům výstupu:*

**OP10:**

- Ekologická inovace je každá forma inovace usilující o podstatný a prokazatelný pokrok směrem k cíli udržitelného rozvoje snížením dopadů na životní prostředí nebo dosažením účinnějšího a zodpovědnějšího používání přírodních zdrojů, včetně energie. Ekologická inovace zahrnuje nové výrobní postupy, nové výrobky nebo služby a nový způsob řízení nebo nové obchodní postupy, jejichž používání nebo provádění zamezí vzniku rizik ohrožujících životní prostředí, vzniku znečištění nebo jiných negativních dopadů využívaných zdrojů nebo tato rizika podstatně sníží.
- Pod tento ukazatel spadají taktéž procesy a postupy, které byly již úspěšně implementovány v jiných regionech, a v rámci projektu jsou nově přenášeny do regionu, kde dosud realizovány nejsou.

**OP11:**

- Termín „mechanismus“ odkazuje na řešení nebo kombinaci řešení vypracovaných nebo implementovaných v rámci přeshraničních projektů s cílem řešit společné/sdílené výzvy. Řešení mohou mít kromě jiného podobu koncepcí, strategií, doporučených politik, politických anebo správních rozhodnutí, nástrojů na podporu rozhodování, legislativních aktů a právních dokumentů, akčních plánů, zpracovaných investičních projektů, nástrojů, postupů a metod pro správu a řízení či přenosu znalostí.
- Příkladem pro OP11 jsou společné plány nakládání s odpady apod.

## 2.4 Prioritní osa 3 – Rozvoj lidských zdrojů

### Investiční priorita 10a

- Investice do vzdělávání, odborné přípravy a školení za účelem získávání dovedností a celoživotního učení: vypracováním a naplňováním společných Programů vzdělávání, odborné přípravy a školení

#### Specifický cíl

- Rozšíření společné nabídky vzdělávání a kvalifikačních aktivit s cílem zvýšit využití potenciálu lidských zdrojů v přeshraničním regionu

#### Ukazatel výsledku

| ID  | Ukazatel                                  | Měrná jednotka | Výchozí hodnota | Cílová hodnota (2023) |
|-----|---|----------------|-----------------|-----------------------|
| RI6 | Společná nabídka vzdělávání a kvalifikace | Počet          | 75              | 100                   |

Pro měření výsledků plánované intervence byl zvolen ukazatel „Společná nabídka vzdělávání a kvalifikace“. Tento ukazatel obsahuje a popisuje společné (např. přeshraniční) aktivity v oblasti vzdělávání a kvalifikace (společná odborná příprava, kurzy, vzdělávací programy a další formy společného vzdělávání a školení, studentské výměny apod.). Posun v této nabídce jasně demonstruje dosažení specifického cíle. Výchozí hodnota byla stanovena na základě průzkumu organizovaného v únoru 2015.

#### Výsledky, kterých má být dosaženo:

- zlepšení stávající spolupráce mezi vzdělávacími institucemi a ekonomickým sektorem,
- větší zapojení malých a středních podniků do systému získávání kvalifikace,
- lepší společný rámec pro vzdělávání a kvalifikaci.

#### Aktivity, které mohou být podpořeny:

- přizpůsobení vzdělávacích podmínek/systémů hospodářským a kulturním potřebám společného regionu (uspokojení potřeb trhu práce atd.),
- akce na podporu harmonizace systému odborného vzdělávání k uspokojování potřeb společného trhu práce (např. společné programy na podporu dlouhodobých stáží studentů ve firmách v příhraničních oblastech – „duální vzdělávání“),
- rozvoj a implementace společných systémových opatření a společně implementované programy v oblasti vzdělávání v podobě:
  - studijních plánů/osnov,
  - výměn studentů a pracovníků,
  - přípravy základních zásad pro harmonizaci a uznávání kvalifikací,

- specializovaných dvojstranných odborně vzdělávacích programů,
- výuky cizích jazyků.

Typy plánovaných intervencí zahrnují studie a odborné posudky, plánovací činnosti či investice do infrastruktury, zařízení a vybavení (za podmínek stanovených ve formě specifických výběrových kritérií).

### *Ukazatele výstupů*

Každý projekt musí přispět k naplnění alespoň jednoho z následujících ukazatelů výstupu na úrovni Programu:

| ID   | Ukazatel ( <i>název ukazatele</i> )   | Měrná jednotka | Cílová hodnota (2023) |
|------|---|----------------|-----------------------|
| CO46 | Počet účastníků společných programů vzdělávání a odborné přípravy na přeshraniční podporu zaměstnanosti mládeže, vzdělávacích příležitostí, vysokoškolského vzdělávání a odborné přípravy | osoby          | 700                   |
| OP12 | Počet přeshraničních mechanismů na podporu společného vzdělávání a odborné přípravy   | mechanismus    | 6                     |

### *Doplňující komentář k ukazatelům výstupu:*

#### **CO46:**

- U opakovaných vzdělávacích akcí nebo akcí, které rozšiřují znalosti a dovednosti v rámci stejného tématu, se účastníci započítávají v rámci projektu pouze jednou.
- Vzdělávací akce mohou probíhat odděleně na rakouské a české straně.
- Účastníci akcí, na kterých jsou prezentovány pouze výsledky (např. závěrečná konference), se nepočítají k naplnění ukazatele.
- Započítávají se jen účastníci od základní školy výše (včetně), protože se ukazatel zaměřuje na přípravu na budoucí zaměstnání, což v mateřských školách nenastává.

#### **OP12:**

- Termín „mechanismus“ odkazuje na řešení nebo kombinaci řešení vypracovaných anebo implementovaných v rámci přeshraničních projektů s cílem řešit společné/sdílené výzvy. Řešení mohou mít kromě jiného podobu koncepcí, strategií, doporučených politik, politických anebo správních rozhodnutí, nástrojů na podporu rozhodování, legislativních aktů a právních dokumentů, akčních plánů, zpracovaných investičních projektů, nástrojů, postupů a metod pro správu a řízení či přenosu znalostí.

- Jedná se převážně o řešení systémového charakteru v oblasti vzdělávání, o nastavení a propojení systémů vzdělávání, vč. jejich vazby na trh práce a na potřeby ekonomických subjektů.
- Konkrétním typem řešení mohou být např. analýzy, společné koncepce, strategie, evaluace či doporučení pro realizaci politik v oblasti vzdělávání, podklady a vstupy pro politická či technická/administrativní řešení (např. sladování a uznávání kvalifikací) směřující ke zvýšení souladu a společného přístupu v oblasti vzdělávání.

*Specifické podmínky pro tuto investiční prioritu:*

Vzdělávací infrastruktura (jako součást podporované akce) je financována pouze pod podmínkou, že:

- je nezbytně nutná pro realizaci projektu a dosažení jeho cíle,
- představuje menší část celkového rozpočtu,
- je přímo spjata se vzdělávacími aktivitami.

## 2.5 Prioritní osa 4 – Udržitelné sítě a institucionální spolupráce

### Investiční priorita 11a

- Posílení institucionální kapacity orgánů veřejné správy a zúčastněných subjektů a účinné veřejné správy: podpora právní a správní spolupráce mezi občany a institucemi

#### Specifický cíl

- Podpora přeshraniční spolupráce komunit a institucí ve společném regionu

#### Ukazatel výsledku

| ID  | Ukazatel  | Měrná jednotka | Výchozí hodnota | Cílová hodnota (2023) |
|-----|---|----------------|-----------------|-----------------------|
| RI7 | Podíl kategorií hodnocení 4 (nad průměr) a 5 (intenzivní) měřící úroveň spolupráce/ integrace | %              | 22 %            | 30 % kategorie 4+5    |

Jako ukazatel výsledku měřící úroveň spolupráce, integrace, harmonizace a soudržnosti v místní/regionální správě byl zvolen „Podíl kategorií hodnocení 4 (nad průměr) a 5 (intenzivní)“. Tento ukazatel byl určen na základě průzkumu připravovaného a organizovaného ŘO, v rámci kterého bylo v listopadu 2014 osloveno 678 osob/institucí.

#### Výsledky, kterých má být dosaženo:

Intervence v rámci této investiční priority usilují o dosažení vyšší úrovně regionální integrace, o koordinaci přeshraniční spolupráce a zlepšení sousedských vztahů ve dvou oblastech:

- intenzivnější koordinace, harmonizace a přeshraniční integrace služeb, standardů, plánování a činností správních struktur a poskytovatelů veřejných služeb na obou stranách hranice (institucionální úroveň),
- zintenzivnění mezikulturní výměny s cílem stabilní integrace a společného růstu (úroveň komunit).

Tyto cíle je plánováno dosáhnout implementací široké škály činností v rámci spolupráce mezi občany, komunitami a institucemi a zapojením občanské společnosti a jejími aktivitami.

#### Aktivita, které mohou být podpořeny:

- podpora spolupráce obcí, měst a regionů a dalších institucí v rámci veřejného sektoru,
- posílení sítí (zvláště neziskových organizací) na místní/regionální úrovni a podpora potenciálu pro rozšíření spolupráce s jasným přeshraničním přístupem a cíli,

- podpora integrace v malém měřítku, spolupráce mezi občany a institucemi a další místní aktivity zaměřené na soudržnost (FMP).

Na podporu spolupráce a přeshraniční výměny mezi místními obyvateli a místními a regionálními iniciativami a institucemi v oblasti sociální a kulturní regionální integrace a rozvoje pro lepší vzájemné porozumění a vytváření společné regionální identity jsou zřízeny speciální fondy (tzv. Fond malých projektů).

#### *Příklady konkrétních oblastí/činností:*

- společné aktivity v rámci sociální, kulturní a jiné podobné spolupráce přispívající k vzájemnému porozumění a soudržnosti v příhraniční oblasti,
- systematická spolupráce vzdělávacích institucí a institucí na trhu práce,
- spolupráce v oblasti dopravy – opatření pro lepší koordinaci a harmonizaci veřejné dopravy v příhraničním regionu, opatření pro koordinaci rozvoje dopravních sítí atd.,
- spolupráce s orgány odpovědnými za řízení rizik,
- spolupráce škol a dalších vzdělávacích institucí (vzájemná setkání, aktivity pro děti atd.),
- ostatní opatření týkající se spolupráce v oblasti veřejných služeb a činností ve veřejném zájmu.

#### *Ukazatele výstupu*

Každý projekt musí přispět k naplnění následujícího ukazatele výstupu na úrovni Programu:

| ID   | Ukazatel   | Měrná jednotka | Cílová hodnota (2023) |
|------|--|----------------|-----------------------|
| OP13 | (Projektoví) partneři, kteří jsou formálně a obsahově zapojeni do přeshraničních aktivit | partneři       | 320                   |

#### *Doplňující komentář k ukazatelům výstupu:*

##### **OP13:**

- Do ukazatele se započítávají projektoví partneři, kteří uzavřeli Partnerskou dohodu.
- V případě Fondu malých projektů se do ukazatele započítávají partneři, kteří se reálně a aktivně účastní projektu a jsou jako partneři uvedeni i v projektové žádosti předložené v rámci Fondu malých projektů.



### 3. Pravidla realizace projektu

#### 3.1 Obecné zásady

Program je charakteristický určitými specifickými pravidly. Každého projektu se musí zúčastnit minimálně jeden český a jeden rakouský projektový partner. Partneři si mezi sebou zvolí Vedoucího projektového partnera, který nese celkovou odpovědnost za realizaci projektu. Projekt musí mít pozitivní dopad na programové území a splnit minimálně tři ze čtyř kritérií spolupráce. Dále pro Program platí Společná pravidla způsobilosti (viz kapitola 3.2).

#### Projektoví partneři<sup>1</sup> a princip Vedoucího partnera

Know-how a zkušenosti projektových partnerů by měly odrážet společné zájmy, kompetence, synergie apod. Důležité je vybudování stabilního partnerství pro delší časové období – jediné tak je možná úspěšná realizace projektu.

V každém projektu musí být zapojen minimálně jeden český a jeden rakouský projektový partner. Počet partnerů v projektu není omezen, ale zapojení a počet partnerů musí být opodstatněné a efektivní.



Pro dlouhodobé partnerství je důležitá i finanční kapacita partnerů. Výdaje projektu jsou propláceny zpětně, tj. až po jejich zaplacení a předložení žádosti o platbu. Je tedy nutné zajistit jejich předfinancování.

V každém projektu přeshraniční spolupráce musí být určen tzv. **Vedoucí partner**, který nese za projekt odpovědnost vůči Řídicímu orgánu. Všechny projekty musí tento princip tzv. Vedoucího partnera (Lead partnera) uplatňovat. V rámci tohoto principu jsou mezi Vedoucím partnerem a ostatními projektovými partnery jasně definovány a rozděleny úkoly, stejně jako odpovědnost za přípravu, realizaci, financování a kontrolu aktivit projektu.

#### Vedoucí partner mimo jiné:

- zodpovídá za podání elektronické projektové žádosti v systému eMS,
- uzavírá Smlouvu o poskytnutí prostředků z EFRR s Řídicím orgánem,
- zodpovídá za realizaci celého projektu včetně jeho administrace,
- v systému eMS předkládá žádosti o změnu v projektu,
- zodpovídá za předložení Zprávy o projektu (její součástí je i Žádost o platbu), kterou zpracovává v českém a německém jazyce na základě Kontrolorem certifikovaných dílčích Zpráv za partnera podaných všemi projektovými partnery,

<sup>1</sup> V textu příručky je pod pojmem „projektoví partneři“ míněn i Vedoucí partner. V případě, že se na Vedoucího partnera vztahují jiná práva či povinnosti, je to v příručce speciálně uvedeno.

- přijímá na své konto platby z EFRR a zajišťuje bezprostřední převod příslušné částky na bankovní účet projektových partnerů (zpracování další platby není možné bez prokázání předchozího převodu příslušného podílu projektovým partnerům).



Vhodným Vedoucím partnerem je instituce s prokazatelnými zkušenostmi v oblastech organizace, komunikace, managementu a disponující personálem s odpovídajícími jazykovými znalostmi.

#### Projektový partner mimo jiné:

- v rámci partnerství se podílí na společné přípravě projektu a zpracování projektové žádosti,
- zodpovídá za realizaci aktivit popsanych v projektové žádosti, ke kterým se zavázal v Partnerské dohodě (viz níže),
- zodpovídá za zpracování Zprávy za partnera (skládá se ze Zprávy o pokroku partnera a z Finanční zprávy za partnera) a její předložení příslušnému Kontrolorovi určenému ve Smlouvě o poskytnutí prostředků z EFRR a za případné nesrovnalosti.

#### Partnerská dohoda

Každý z projektových partnerů by měl v rámci projektového partnerství zaujímat jednoznačnou a rozeznatelnou úlohu. Mezi Vedoucím partnerem a ostatními projektovými partnery musí být zejména jasně definována zodpovědnost za přípravu, realizaci a financování aktivit projektu. K tomu slouží tzv. Partnerská dohoda, která je uzavřena mezi Vedoucím partnerem a ostatními partnery projektu.

Partnerská dohoda je generována z údajů obsažených v projektové žádosti v monitorovacím systému (eMS). V případě potřeby je možné dohodu rozšířit či doplnit v § 12, nesmí tím však vzniknout žádný rozpor vůči předdefinovaným požadavkům obsaženým v Partnerské dohodě a zároveň evropským, národním či regionálním právním předpisům. Partnerská dohoda musí být podepsána všemi projektovými partnery a v podobě skenu je povinnou přílohou projektové žádosti. Vzor formuláře tvoří přílohu č. A5 této příručky a je ke stažení na webu Programu.



Partnerská dohoda upravuje vztahy mezi partnery a může být v případě sporů důležitým podkladem pro jejich řešení.

Doporučujeme Vám upravit v § 12 této Dohody eventuální rozdělení přípravných výdajů.

### Strategický partner

Projektové partnerství může být doplněno o tzv. strategické partnery, kteří mají silný zájem o výsledky projektu a přispívají svými zkušenostmi a svým know-how, ale neuplatňují v rámci projektu žádné náklady.

Strategičtí partneři nejsou klasifikováni jako příjemci a nejsou povinni předkládat Zprávy za partnera.

### Partneři mimo programové území

Partneři se sídlem mimo programové území (viz kapitola 1.2) jsou označováni jako partneři mimo programové území.

### Kritéria spolupráce

Spolupráce projektových partnerů z obou členských států je klíčovým prvkem každého projektu. Míra a intenzita této spolupráce je posuzována na základě tzv. „kritérií spolupráce“, kterými jsou společná příprava, společná realizace, společný personál a společné financování.

Každý projekt musí v souladu s čl. 12 odst. 4 Nařízení (EU) č. 1299/2013 (Nařízení o EÚS) splnit alespoň tři z těchto čtyř kritérií spolupráce, přičemž společná příprava a společná realizace musí být splněny vždy. Pro splnění kritéria společné přípravy projektu je nutné, aby došlo nejméně k jednomu společnému jednání všech projektových partnerů, anebo ke dvěma společným jednáním Vedoucího partnera s jednotlivými projektovými partnery (pozn.: konzultace u Regionálního subjektu nepředstavuje splnění této podmínky). Dále projekt musí splnit minimálně kritérium společného personálu nebo společného financování, v optimálním případě obě tato kritéria (detaily viz kap. 5.1).

V případě, že je projekt realizován Evropským uskupením pro územní spolupráci (ESÚS) nebo Evropským hospodářským zájmovým sdružením (EHZS), které bylo založeno partnery z obou členských států, považují se všechna čtyři kritéria spolupráce za splněná.



Společná příprava projektu souvisí také s konzultací projektu u Regionálních subjektů. Každý partner musí projekt osobně konzultovat u zástupce svého Regionálního subjektu – jedině tak se projekt stává způsobilým pro uznání paušální částky přípravných výdajů.

### Přeshraniční dopad

Projekt musí vykazovat jasný přeshraniční dopad a mít pro programové území konkrétní přidanou hodnotu.

Hodnocení přeshraničního dopadu projektu probíhá na základě následujících otázek:

*V jakém rozsahu ...*

- má spolupráce přidanou hodnotu pro projekt, jeho cíle a projektové partnery (výsledků nemůže být dosaženo, nebo jen v omezeném rozsahu bez spolupráce),
- přispívá projekt k rozvoji přeshraničních sítí/vztahů (socioekonomických, kulturních atd.) a k eliminaci bariér mezi oběma členskými státy a posiluje tak společnou identitu,
- mají cílové skupiny z obou stran hranice z projektu prospěch,
- má programové území ze spolupráce jasný prospěch,
- je přeshraniční dopad projektu územně vyvážený na obě strany hranice, *(zde jde o celkové územní hledisko příhraničního regionu, spíše než o vyvážené rozdělení tohoto užitku mezi Rakouskem a ČR)*
- má projekt široký územní dopad (a je-li tento dopad místní, regionální, národní, EU)?

### 3.2 Společná pravidla způsobilosti

Společná pravidla způsobilosti jsou vedle Programu spolupráce dalším důležitým a závazným dokumentem Programu. Společná pravidla způsobilosti definují, za jakých podmínek jsou výdaje projektu způsobilé k financování z Programu.

Společná pravidla způsobilosti definují nejen způsobilé a nezpůsobilé výdaje, ale stanovují také pravidla pro projekty vytvářející příjmy a pro časovou způsobilost výdajů.



Společná pravidla způsobilosti vycházejí z Nařízení komise v přenesené pravomoci (EU) č. 481/2014 ze dne 4. března 2014.

Další pokyny, které jsou relevantní pro finanční řízení projektu a kontrolu výdajů, naleznete v pokynech vydaných Evropskou komisí na [http://ec.europa.eu/regional\\_policy/information/guidelines/index\\_en.cfm](http://ec.europa.eu/regional_policy/information/guidelines/index_en.cfm).

### 3.3 Veřejná podpora

Každý projektový partner by si měl před podáním projektové žádosti položit otázku, zda aktivity obsažené v jeho projektu mohou zakládat veřejnou podporu, resp. narušit hospodářskou soutěž.

První odstavec článku 107 Smlouvy o fungování EU stanoví, že „*Podpory poskytované v jakékoli formě státem nebo ze státních prostředků, které narušují nebo mohou narušit hospodářskou soutěž tím, že zvýhodňují určité podniky nebo určitá odvětví výroby, jsou, pokud ovlivňují obchod mezi členskými státy, neslučitelné s vnitřním trhem, nestanoví-li Smlouvy jinak*“.

V opačném případě by poskytnutím dotace příjemce dotace získal neoprávněnou výhodu v ekonomické činnosti (tj. nabízení výrobků a/nebo služeb na volném trhu) vůči ostatním ekonomickým subjektům působícím na společném trhu EU.

Proto JS při hodnocení přijatelnosti projektu posuzuje, zda poskytnutí dotace na konkrétní projekt může vést k narušení volné hospodářské soutěže. V případě, že toto vyloučit nelze, JS posoudí, zda lze využít některou z výjimek stanovených předpisy EU (viz níže). Pokud žádnou z těchto výjimek použít nelze, je projekt nezpůsobilý k podpoře z Programu a je již ve fázi kontroly přijatelnosti vyřazen.

Z toho důvodu je nutné, aby se projektoví partneři zabývali otázkou veřejné podpory již při přípravě projektu. Mohou tak včas identifikovat, zda aktivity připravovaného projektu mohou zakládat veřejnou podporu, a vybrat nejvhodnější přípustnou variantu řešení.

V jakém případě (u jakých typů projektů) obecně hrozí riziko veřejné podpory? Jedná se o případy, kdy aktivity realizované v projektu představují ekonomickou činnost (tj. činnost spočívající v nabídce zboží nebo služeb na trhu, které zároveň jsou nebo by mohly být na volném trhu nabízeny i jinými ekonomickými subjekty).

V případě potřeby podrobnějších informací či pochybností, zda plánované aktivity projektu mohou zakládat veřejnou podporu, je možné se v rámci konzultací obrátit na Regionální subjekty nebo na JS.



Není podstatné, zda budou realizované aktivity (ekonomické činnosti) nabízeny v rámci projektu za úplatu nebo bezplatně.

#### Definiční znaky veřejné podpory

Článek 107 Smlouvy o fungování EU obsahuje čtyři definiční znaky veřejné podpory. Aby konkrétní aktivita zakládala veřejnou podporu, musí být tyto čtyři definiční znaky naplněny kumulativně, tzn. že musí být naplněny všechny současně.

Pro vyloučení veřejné podpory naopak stačí, aby nebyl naplněn jeden z definičních znaků.



Je nezbytné každý projekt posuzovat vždy individuálně. Projekt je posuzován jako celek, ale stejně tak jsou individuálně posuzovány aktivity každého projektového partnera.

### Definiční znaky veřejné podpory jsou:

#### 1. Podpora je poskytnuta státem nebo z veřejných prostředků.

Prostředky EU jsou považovány za veřejné prostředky, jelikož jsou ať už přímo nebo nepřímo poskytovány z veřejných rozpočtů. Prostředky poskytované v rámci Programu Interreg V-A Rakousko - Česká republika jsou tedy veřejnými prostředky a tento definiční znak veřejné podpory je naplněn vždy.

#### 2. Podpora zvýhodňuje určitý podnik, tj. je selektivní.

**Selektivní opatření** je takové, které není aplikováno vůči všem podnikům na trhu stejně a nelze je tedy označit za obecné opatření.

Poskytnutím podpory určitému podniku by tento projekt získal výhodu, kterou by za běžných tržních podmínek nezískal.

Pojmem „**podnik**“ se ve smyslu pravidel veřejné podpory rozumí jakýkoliv subjekt bez ohledu na jeho právní formu, který vykonává ekonomickou činnost. „**Ekonomickou činností**“ se rozumí nabízení zboží a/nebo služeb na trhu.

Je třeba mít na paměti, že:

- Není rozhodující právní forma podniku podle národní legislativy. Může jít o podniky řídící se právem veřejným i právem soukromým. Stejně tak nerozhoduje, komu patří kapitál, podnik atd.
- Není rozhodující, zda příslušný podnik generuje zisk. I neziskové podniky mohou nabízet zboží a služby, které mají na trhu ekonomickou hodnotu.
- Rozhodující je pouze charakter konkrétní vykonávané činnosti, na kterou podpora směřuje, tj. jde-li o ekonomickou činnost, či nikoli. Pokud subjekt vykonává činnosti jak ekonomické, tak neekonomické, považuje se za podnik pouze v souvislosti s ekonomickými činnostmi, ke kterým se podpora vztahuje.



Právní forma příjemce podpory není v tomto kontextu rozhodující, jelikož i nezisková organizace může vykonávat ekonomické činnosti.

Naproti tomu aktivity spojené s výkonem veřejné správy se za ekonomické aktivity nepovažují. Jedná se např. o spolupráci mezi kompetentními orgány veřejné správy při výkonu jejich funkcí, činnosti spojené s veřejným systémem školství, tvorbu koncepčních studií, analýz, budování obecně přístupné infrastruktury za přispění veřejných zdrojů, činnost spolků bez realizace ekonomických aktivit apod.

Kritérium selektivity je u Programu Interreg V-A Rakousko - Česká republika vzhledem k mechanismu hodnocení a výběru jednotlivých projektů Monitorovacím výborem splněno vždy.

### **3. Je narušena hospodářská soutěž nebo hrozí její narušení.**

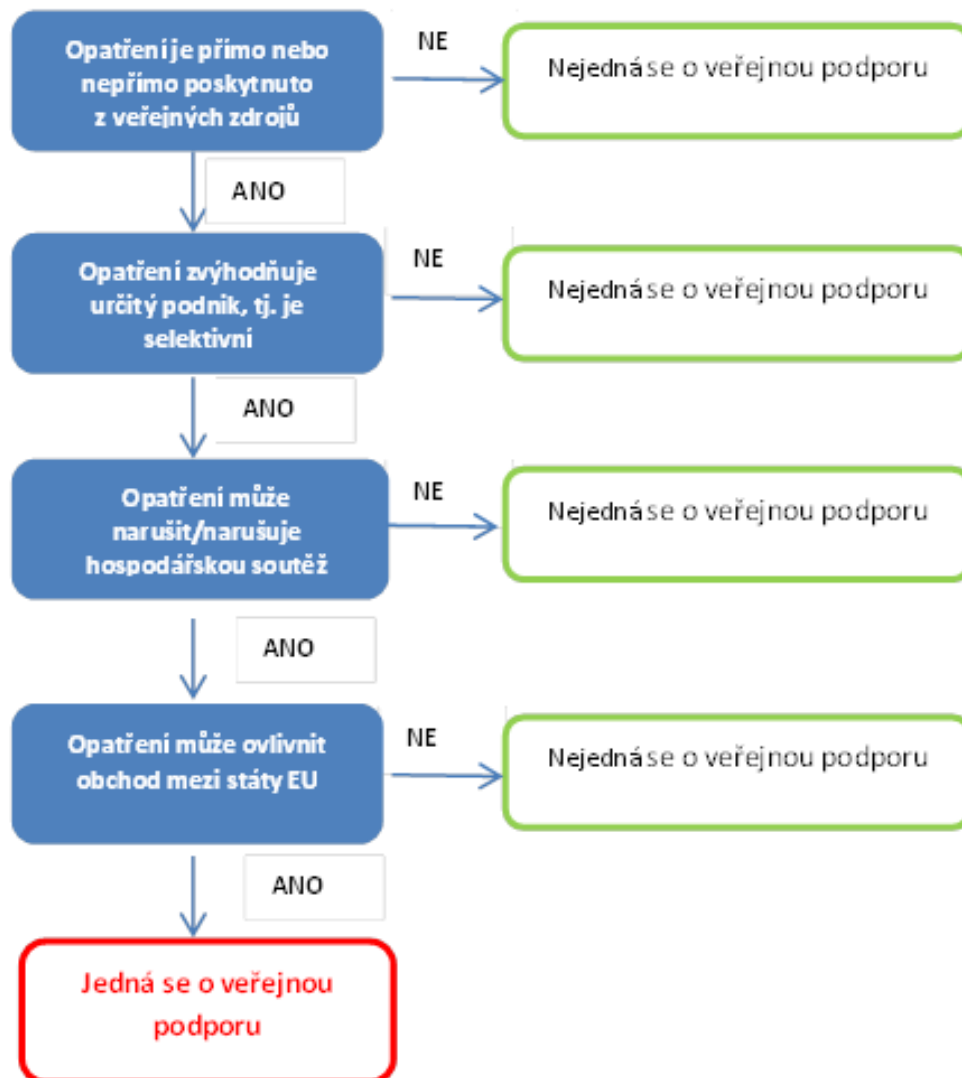
K narušení hospodářské soutěže dochází tehdy, pokud opatření posílí postavení příjemce podpory oproti jeho konkurentům. K naplnění tohoto znaku postačuje již hrozba narušení hospodářské soutěže, která ovšem musí být reálná, tj. založená na objektivních předpokladech a prokázání souvislosti mezi poskytnutím veřejné podpory a ohrožením hospodářské soutěže.

### **4. Je ovlivněn obchod mezi členskými státy.**

Ovlivnění obchodu je třeba chápat ve smyslu výměny zboží, služeb mezi členskými státy EU. Není stanovena žádná hranice pro výši podpory, kdy by již konkrétní opatření ovlivňovalo či neovlivňovalo obchod mezi členskými státy. Z judikatury EU vyplývá, že i relativně malá částka může ovlivnit obchod mezi členskými státy.

K ovlivnění obchodu zpravidla nedochází, pokud má podpořené opatření (projekt) pouze lokální (regionální) charakter, tj. je určeno místnímu obyvatelstvu regionu a/nebo je atraktivní pouze pro obyvatele geograficky ohraničené oblasti.

Obrázek 2: Jak poznat veřejnou podporu



Zdroj: MMR ČR



### Jak postupovat v případě, kdy plánované opatření (projekt) zakládá veřejnou podporu:

Pokud žadatel v rámci přípravy projektu nebo v rámci konzultace u Regionálního subjektu dojde k závěru, že u plánovaných aktivit projektu nelze veřejnou podporu vyloučit, nabízí se dvě varianty dalšího postupu:

- upravit projekt a vyjmout aktivity zakládající veřejnou podporu z projektu
- nebo
- uplatnit jednu z výjimek obecného zákazu veřejné podpory.

#### 1) Úprava projektu

Často se v praxi může stát, že veřejnou podporu zakládá pouze některá z aktivit uvažovaného projektu. V tomto případě je nejjednodušším řešením ty aktivity, u nichž je reálné riziko existence veřejné podpory, z připravovaného projektu vyjmout nebo v projektu a podrobném rozpočtu tyto aktivity výrazně oddělit od ostatních aktivit projektu a výdaje na tyto aktivity označit jako nezpůsobilé pro financování z veřejných prostředků. Tyto aktivity by pak žadatel financoval plně ze svých zdrojů.

#### 2) Použití výjimky z obecného zákazu veřejné podpory

V rámci Programu je možné využít pravidla de minimis nebo blokové výjimky:

##### a) Podpora de minimis

Podpora de minimis, upravená nařízením Komise (EU) č. 1407/2013 ze dne 18. prosince 2013 o použití článků 107 a 108 Smlouvy o fungování Evropské unie na podporu de minimis, není považována za „veřejnou podporu“, protože vzhledem k její nízké částce má Evropská komise za to, že nenaplňuje poslední dva znaky definice veřejné podpory – svou minimální výší by neměla ovlivnit obchod a narušit hospodářskou soutěž mezi členskými státy.

Podpora de minimis je omezena na limit max. **200 000 EUR<sup>2</sup>** pro jeden podnik za poslední tři roky. Limit se posuzuje dle členského státu, který podporu de minimis poskytl, i když jsou podpořené činnosti podniku vykonávány na území jiného členského státu. Podpora de minimis poskytnutá rakouským a českým projektovým partnerům v rámci Programu Interreg V-A Rakousko – Česká republika bude evidována v Rakousku.

Nové nařízení upravující poskytování podpory de minimis vymezuje specifický pojem „jeden podnik“. Zjednodušeně tento pojem zahrnuje i skupinu tzv. propojených podniků, které jsou při poskytování podpory de minimis považovány za jeden podnik.

Pojem „propojený podnik“ odpovídá hospodářské situaci podniků, které tvoří skupinu podniků prostřednictvím přímého či nepřímého ovládnutí většiny hlasovacích práv podnikem jiným podnikem nebo možností uplatňovat rozhodující vliv na jiný podnik. Typickým příkladem je 100% vlastněná dceřiná společnost.

---

<sup>2</sup> Příp. max. 100 000 EUR pro podniky působící v odvětví silniční nákladní dopravy

V případě, kdy se jedná o propojený podnik, je nezbytné zohlednit všechny podpory de minimis obdržené všemi podniky v rámci propojeného podniku. Propojenost podniků se sleduje pouze u podniků sídlících na území stejného členského státu.

Podniky, které mají přímou vazbu na tentýž orgán veřejné moci (tj. obec, kraj apod.) a nemají žádný vzájemný vztah, se za „propojené podniky“ nepovažují.<sup>3</sup>



Pravidlo de minimis je možné využít ve všech prioritních osách a investičních prioritách Programu.

Pokud žadatel uvažuje o předložení projektové žádosti v rámci režimu „de minimis“, předloží zároveň s projektovou žádostí a stanovenými přílohami i Čestné prohlášení žadatele o podporu v režimu de minimis (příloha č. B7\_1).

Podpora de minimis se považuje za poskytnutou ke dni podpisu Smlouvy o poskytnutí prostředků EFRR.

#### **b) Uplatnění blokové výjimky**

Další možností jak řešit veřejnou podporu je použití tzv. blokové výjimky. Blokovými výjimkami se rozumí souhrn právních předpisů použitelných na vymezený okruh přípustných typů veřejné podpory (tzv. kategorií „blokově vyňaté“ veřejné podpory), při jejichž dodržení je daná veřejná podpora považována za slučitelnou s vnitřním trhem EU. Blokové výjimky a jejich aplikace jsou upraveny v nařízení Komise (EU) č. 651/2014, tzv. obecném nařízení o blokových výjimkách (GBER – General Block Exemption Regulation).

Podpora spadající pod určitou kategorii musí naplnit jednak zvláštní podmínky platné pro příslušnou kategorii (stanovené v příslušném článku kapitoly III GBER), ale zároveň také společné podmínky pro všechny podpory poskytované v rámci GBER (stanovené v kapitolách I, II a IV GBER).

Dále na základě předpisů Evropské unie k veřejným podporám (nařízení o blokových výjimkách, pokynů, sdělení, rámců atp.) nelze poskytovat veřejné podpory takovým příjemcům, vůči nimž je vystaven inkasní příkaz v návaznosti na rozhodnutí Evropské komise o protiprávní podpoře a její neslučitelnosti s vnitřním trhem, který dosud nebyl splacen<sup>4</sup>.

<sup>3</sup> Bližší informace o pojmu „jeden podnik“ a „propojený podnik“ mohou čeští projektoví partneři najít v Metodické příručce k aplikaci pojmu „jeden podnik“ z pohledu pravidel de minimis zveřejněné na webových stránkách Úřadu pro ochranu hospodářské soutěže.

<sup>4</sup> Rozsudek soudu ve věci Deggenndorf (rozhodnutí Soudu prvního stupně ze dne 13. září 1996 ve spojených věcech T-244/93 a T-486/93, Textilwerke Deggenndorf GmbH (dále jen „TWD“) versus Komise; rozhodnutí Evropského soudního dvora ze dne 15. května 1997 ve věci C-355/95 P, TWD versus Komise.

V rámci Programu jsou využívány zejména následující kategorie blokových výjimek:

- Podpora na výzkumné a vývojové projekty – čl. 25
- Investiční podpora na výzkumnou infrastrukturu - čl. 26
- Podpora určená inovačním klastrům – čl. 27
- Podpora na inovace určená malým a středním podnikům – čl. 28
- Podpora na inovace postupů a organizační inovace – čl. 29
- Investiční podpora na opatření ke zvýšení energetické účinnosti – čl. 38
- Podpora kultury a zachování kulturního dědictví – čl. 53

### 3.4 Financování

Program a s ním i každý podpořený projekt je financován z prostředků EFRR.

Maximální příspěvek z fondu EFRR nesmí být vyšší než 85 % celkových způsobilých výdajů projektu. Zbylou část výdajů projektu je třeba financovat z národních zdrojů, a to veřejných a/nebo soukromých, protože Program vychází z principu celkových nákladů.

Podpora z EFRR poskytnutá z Programu je vždy vyplácena zpětně. Projektoví partneři si proto musí zajistit dostatečné předfinancování nákladů projektu. Prostředky EFRR jsou vyplaceny Vedoucímu partnerovi na účet až následně po certifikaci uskutečněných výdajů jednotlivých projektových partnerů Kontrolorem a po předložení žádosti o platbu, která je součástí souhrnné Zprávy o projektu a předkládá jí Vedoucí partner. Předkládat výdaje ke kontrole a žádat o platbu je možné i v průběhu realizace projektu.

Podmínky a výše národního spolufinancování je odlišná pro rakouské a české projektové partnery.

#### 3.4.1 Národní financování rakouských projektových partnerů

Rakouští projektoví partneři musí jako přílohu projektové žádosti předkládat i takzvaný Příslib národního spolufinancování (příloha č. A6). Veřejné a soukromé organizace mohou pro národní spolufinancování použít vlastní prostředky, pro které žádný příslib/potvrzení předkládat nemusí.

#### 3.4.2 Národní financování českých projektových partnerů

Projekt musí být spolufinancován minimálně z 15 % z národních zdrojů, tj. veřejných nebo soukromých. Veřejné zdroje jsou zdroje státního rozpočtu, rozpočtů krajů, obecních rozpočtů, státních fondů a ostatní veřejné zdroje (ostatní zdroje partnerů, které nepocházejí přímo z obecních, krajských rozpočtů nebo státního rozpočtu). Všechny ostatní zdroje jsou považovány za soukromé zdroje.

Spolufinancování projektů z českých národních veřejných zdrojů je zajišťováno v souladu s platnou legislativou České republiky, zejména se zákonem č. 218/2000 Sb., o rozpočtových pravidlech, v platném znění a se zákonem č. 250/2000 Sb., o rozpočtových pravidlech územních rozpočtů, v platném znění.

##### 3.4.2.1 Financování ze státního rozpočtu ČR (z kapitoly MMR ČR)

Dotace ze státního rozpočtu je českým projektovým partnerům poskytnuta z rozpočtové kapitoly Ministerstva pro místní rozvoj na základě Rozhodnutí o poskytnutí dotace ze státního rozpočtu (dále jen Rozhodnutí).

#### Podání žádosti o poskytnutí dotace ze státního rozpočtu

O dotaci ze státního rozpočtu je nutné požádat podáním Žádosti o poskytnutí dotace ze státního rozpočtu v rámci výzvy vyhlášené Ministerstvem pro místní rozvoj. Výzva k podání Žádosti o poskytnutí dotace ze státního rozpočtu je zveřejněna na stránkách Programu [www.at-cz.eu](http://www.at-cz.eu). Podmínky pro podání včetně lhůt jsou uvedeny v textu výzvy.

Žádost o poskytnutí dotace se podává po schválení projektu Monitorovacím výborem a uzavření Smlouvy o poskytnutí prostředků z EFRR mezi Řídícím orgánem a Vedoucí partnerem.

V případě schválení Žádosti o poskytnutí dotace ze státního rozpočtu vydá Ministerstvo pro místní rozvoj ČR Rozhodnutí o poskytnutí dotace ze státního rozpočtu.

Při porušení podmínek stanovených v Rozhodnutí nebude dotace ze státního rozpočtu poskytovatelem vyplacena. V případě, že již část nebo celá dotace vyplacena byla a je zjištěno porušení podmínek stanovených Rozhodnutím, postupuje se podle zákona 218/2000 Sb., o rozpočtových pravidlech a o změně některých souvisejících zákonů (rozpočtová pravidla). To znamená, že se jedná o porušení rozpočtové kázně a o neoprávněné použití peněžních prostředků státního rozpočtu.

### Nárok na dotaci ze státního rozpočtu

Příspěvek ze státního rozpočtu mohou obdržet níže uvedené typy žadatelů:

| Typ subjektu  | Státní rozpočet | Vlastní podíl příjemce |
|---|-----------------|------------------------|
| Organizační složky státu a příspěvkové organizace státu (včetně škol a školských zařízení zřizovaných ministerstvy dle školského zákona a státních vysokých škol) | 15 %*           | 0 %                    |
| Právnícké osoby vykonávající činnost škol a školských zařízení zapsané ve školském rejstříku  | 5 %             | 10 %                   |
| Územní samosprávné celky a jejich příspěvkové organizace  | 5 %             | 10 %                   |
| Veřejné vysoké školy a výzkumné organizace <sup>5</sup>   | 5 %             | 10 %                   |
| Soukromoprávní subjekty vykonávající veřejně prospěšnou činnost   | 5 %             | 10 %                   |
| Ostatní subjekty neobsažené ve výše uvedených kategoriích   | 0 %             | 15 %                   |

\*Nejedná se o příspěvek z rozpočtové kapitoly Ministerstva pro místní rozvoj, nýbrž z rozpočtové kapitoly příslušné organizační složky státu.

Nárok na příspěvek ze státního rozpočtu mají pouze soukromoprávní subjekty, jejichž hlavním účelem není vytváření zisku a které současně vykonávají veřejně prospěšnou činnost v oblasti:

- komunitního a lokálního rozvoje,
- odstraňování diskriminace založené na rozdílech rasy, etnika, pohlaví, náboženství, či jiné zákonem zakázané diskriminace,
- ochrany dětí a mládeže,
- ochrany kulturního dědictví a péče o ně,
- ochrany občanských a lidských práv,
- ochrany spotřebitele,

<sup>5</sup> Definice výzkumné organizace vychází z definice uvedené v Rámci Společenství pro státní podporu výzkumu, vývoje a inovací, v Obecném nařízení o blokových výjimkách (GBER) a v zákoně č. 130/2002 Sb., o podpoře výzkumu, experimentálního vývoje a inovací. Výzkumná organizace je ze zákona č. 130/2002 Sb. povinna reinvestovat svůj celý zisk do vědeckovýzkumné činnosti.

- g) ochrany zdraví,
- h) ochrany životního prostředí,
- i) podpory nebo ochrany osob se zdravotním postižením a znevýhodněných osob,
- j) pomoci při přírodních a jiných katastrofách a podobných událostech,
- k) pomoci uprchlíkům,
- l) práce s dětmi a mládeží,
- m) rozvoje demokracie a posilování právního státu,
- n) sociálního, kulturního a hospodářského rozvoje a sociálního dialogu,
- o) sociálních služeb a aktivit sociálního začleňování,
- p) školství,
- q) úsilí směřujícího k odstranění chudoby,
- r) vývoje a výzkumu,
- s) vzdělávání, školení a osvěty.

Výše definované soukromoprávní subjekty mohou na vlastní povinné spolufinancování použít i zdroje získané od soukromoprávních či veřejnoprávních subjektů, na pokrytí vlastního spolufinancování však nesmí použít zdroje ze státního rozpočtu.

Pokud je žadatelem organizační složka státu (OSS) nebo příspěvková organizace zřízená OSS, má nárok pouze na dotaci z EFRR. Nárok na dotaci ze SR kapitoly MMR ČR tyto subjekty nemají z toho důvodu, že prostředky ze státního rozpočtu ve výši 15 % obdrží prostřednictvím své rozpočtové kapitoly.

#### **3.4.2.2 Podpora z krajských a obecních rozpočtů**

Pokud bude projekt financován z krajských nebo obecních rozpočtů, dokládá partner před podpisem Smlouvy závazné rozhodnutí zastupitelstva nebo rady kraje či obce o vyčlenění prostředků pro realizaci projektu.

#### **3.4.2.3 Podpora ze státního rozpočtu (jiných kapitol než MMR ČR) a státních fondů**

V případě spolufinancování ze státního rozpočtu (jiných kapitol než MMR ČR) a státních fondů přikládá projektový partner před podpisem Smlouvy o poskytnutí prostředků EFRR rozhodnutí nebo smlouvu o poskytnutí dotace z příslušné kapitoly státního rozpočtu nebo ze státního fondu. Toto se nedokládá, pokud se jedná o subjekt, který je takovýmto poskytovatelem zřizován.

#### **3.4.2.4 Podpora z ostatních národních zdrojů**

V tomto případě se jedná o projekty financované z vlastních prostředků partnerů (nejedná se o kraje či obce).

### 3.5 Sdílené výdaje

V Programu INTERREG V-A Rakousko – Česká republika je možné uplatnit tzv. sdílené výdaje.

Sdílené výdaje se využívají pro případy, kdy jeden z partnerů zajišťuje určitou společnou aktivitu (např. konferenci, internetové stránky, řízení projektu, externí služby apod.), která je nebo bude užívána dalšími partnery projektu, nebo kdy je účelné, aby jeden z partnerů jednal i za ostatní partnery. Jelikož v rámci Programu není možné, aby projektoví partneři byli sobě navzájem dodavateli, použije se metoda sdílených výdajů.

V takovém případě jsou doklady vystaveny na jednoho z partnerů, který následně všechny tyto výdaje uhradí. Ostatní projektoví partneři mu pak následně uhradí jim příslušnou část. Každý z partnerů projektu tak nese jemu náležící část výdajů.

V případě použití metody sdílených výdajů by měla být tato skutečnost pokud možno uvedena již při podání projektové žádosti v Partnerské dohodě. V této dohodě by pak měla být uvedena odhadovaná výše výdajů, typ výdajů, určení partnerů realizujících sdílené výdaje a způsob rozdělení výdajů s odůvodněním.

Druhou metodou řešení situace potřeby společného financování aktivity je tzv. společné zadání veřejné zakázky za účasti veřejných zadavatelů z různých členských států.

Podrobný popis obou metod je uveden v Příručce pro příjemce, kapitola Sdílené výdaje.

### 3.6 Publicita projektu

Každý příjemce dotace z Programu INTERREG V-A Rakousko-Česká republika je povinen informovat veřejnost o tom, že jeho projekt je nebo byl financován z prostředků EU a konkrétně z EFRR.

Výdaje na publicitu projektu lze zahrnout do způsobilých výdajů, pokud byly naplánovány v rozpočtu projektu.



Pravidla pro propagaci projektů financovaných v rámci Programu se řídí především přílohou XII oddílu 2.2 Nařízení (EU) č. 1303/2013 a Nařízením č. 821/2014, čl. 3–5 a přílohou II, kde je definována technická specifikace publicity.

Bližší informace o správném zajištění publicity projektu naleznete v **Příručce pro příjemce**.



### 3.7 Udržitelnost

V souladu s čl. 71 obecného nařízení se udržitelnost vztahuje na investice do infrastruktury a produktivní investice. Vzhledem k tomu, že projekty realizované v rámci Programu by se měly zaměřit na vytvoření a posílení trvalé spolupráce mezi partnery na obou stranách hranice, platí podmínka udržitelnosti také pro další projekty, jejichž charakter zakládá předpoklad, že projekt bude plnit účel, na který byla dotace poskytnuta, i po ukončení realizace.

Udržitelnost je nutné zajistit po dobu 5 let od zaslání poslední platby Vedoucímu partnerovi, nebo po dobu stanovenou pravidly pro veřejnou podporu, pokud se tato pravidla na projekt vztahují.



Aktivity projektu a zveřejňování jeho výstupů nekončí datem ukončení projektu!

Výdaje spojené s financováním udržitelnosti výstupů projektu jsou po dobu jeho udržitelnosti hrazeny z vlastních zdrojů příjemce.

Způsob zajištění udržitelnosti podpořeného projektu příjemce stanovuje v projektové žádosti. Je nutné popsat konkrétní opatření (včetně institucionální struktury, finančních zdrojů apod.), kterými bude zajištěna a/nebo podpořena udržitelnost výstupů a výsledků projektu během jeho realizace a po jeho skončení. Je-li to relevantní, je třeba vysvětlit, kdo bude odpovědný a/nebo kdo bude vlastník výsledků a výstupů.

V průběhu kontroly a hodnocení projektové žádosti a schvalování na Monitorovacím výboru bude otázka udržitelnosti projektu prověřena. U projektů, které se týkají infrastruktury a produktivních investic (tj. projektů, na které se vztahuje ustanovení čl. 71 obecného nařízení), bude splnění podmínky udržitelnosti posuzováno navíc v rámci kontroly přijatelnosti.

V případě schválení projektu bude nezbytné udržitelnost zajistit v souladu s popisem v projektové žádosti a případnými dodatečnými požadavky, které vzejdou z procesu schvalování projektové žádosti.



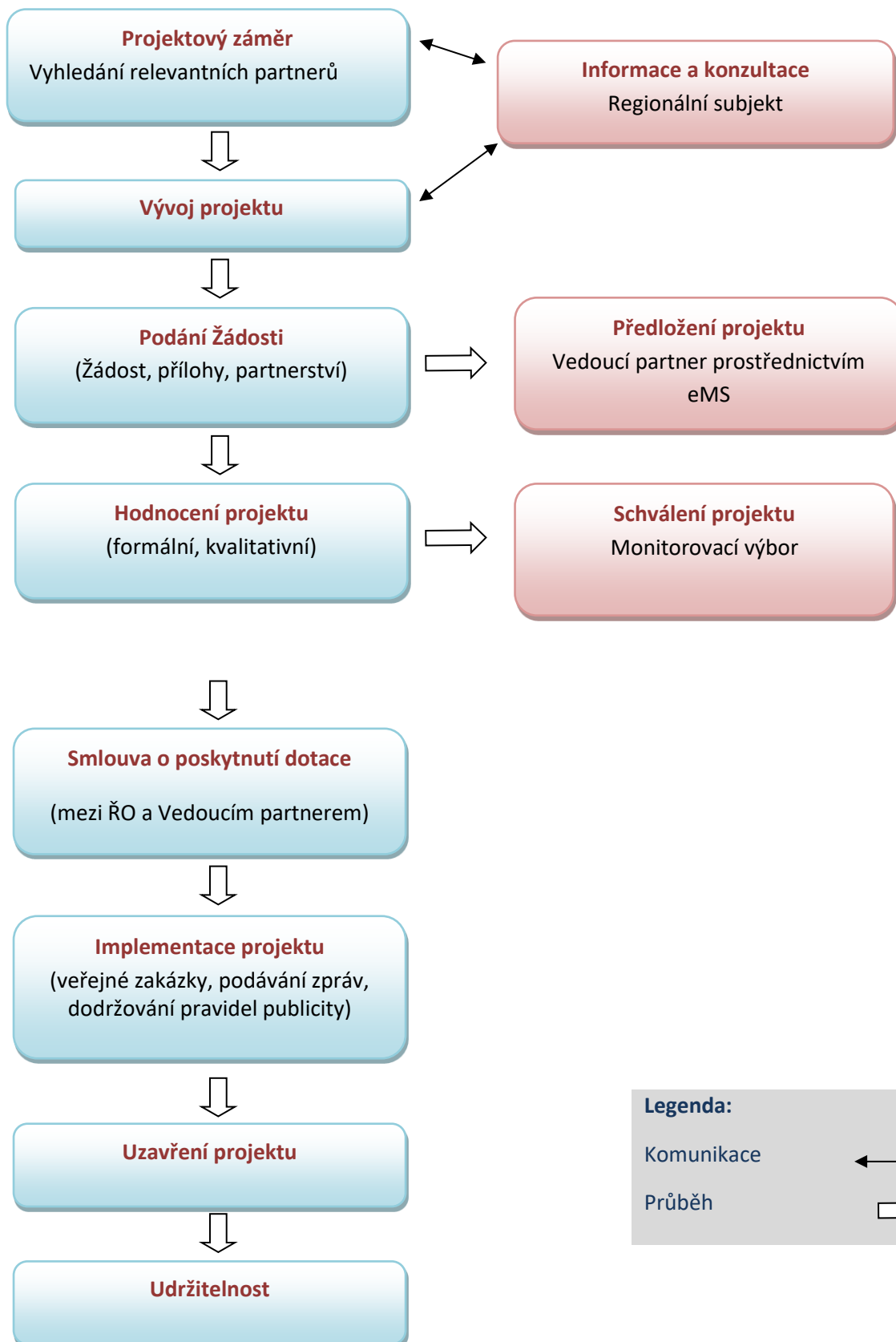
Při nesplnění povinnosti udržitelnosti může být žadatel i po ukončení projektu v odůvodněném případě vyzván k navrácení dotace nebo její části.

Výše neoprávněně vyplacené částky se stanovuje v poměru k období, v němž požadavky na udržitelnost nebyly splněny.

#### 4. Od nápadu k předložení projektové žádosti

##### 4.1 Projektový cyklus

Následující graf znázorňuje cyklus projektu od projektového záměru až po jeho ukončení.



## 4.2 Poskytování informací a konzultace

V rámci Programu mohou žadatelé získat potřebné informace na webových stránkách Programu nebo mají možnost obracet se v průběhu celého procesu přípravy projektu na příslušné orgány Programu.

### Oficiální internetová stránka Programu [www.at-cz.eu](http://www.at-cz.eu)

Webové stránky Programu [www.at-cz.eu](http://www.at-cz.eu) jsou nejdůležitější informační platformou Programu. Jsou zde k dispozici ke stažení jak základní dokumenty Programu (např. Programový dokument), tak všechny potřebné informace pro předkládání projektových žádostí (podmínky pro poskytnutí dotace, potřebné formuláře, termíny pro předkládání žádostí apod.). Dále jsou zde zveřejněny kontakty, aktuální akce a novinky v Programu.

Potencionální žadatelé mají možnost získat všechny potřebné informace také na webových stránkách Regionálních subjektů, resp. zapojených spolkových zemí v Rakousku a krajů v České republice, případně i institucí zapojených do implementace Programu, kterými jsou např. Národní orgán a Kontroloři. Kontaktní údaje na zástupce uvedených institucí jsou k dispozici na internetové stránce Programu.

### Konzultace a poradenství

Během celého projektového cyklu podporují žadatele ve všech otázkách týkajících se Programu příslušné Regionální subjekty (podle místa realizace projektu či sídla projektového partnera) a Společný sekretariát.

Regionálními subjekty jsou v České republice krajské úřady Jihočeského kraje, Kraje Vysočina a Jihomoravského kraje, v Rakousku zemské vlády spolkových zemí Horní Rakousko, Dolní Rakousko a Vídeň. Kontaktní údaje naleznete na internetové stránce Programu [www.at-cz.eu](http://www.at-cz.eu).



Doporučujeme navázat kontakt s příslušným Regionálním subjektem již během vývoje projektového námětu či návrhu.

Pracovníci Regionálních subjektů či Společného sekretariátu nesmí z důvodu možného konfliktu zájmů projektovou žádost nebo některou z jejich povinných příloh zpracovávat. Mohou pouze poskytnout veškeré potřebné informace (popř. konzultace) pro zpracování projektové žádosti (nebo některé z jejich povinných příloh) tak, aby předložená projektová žádost (popř. příloha) splňovala náležitosti a aby projektová žádost odpovídala zaměření Programu. Veškeré konzultace jsou pro všechny partnery projektu zdarma.

### Paušální částka na přípravu projektu

Pro zajištění co nejlepší přípravy projektové žádosti a jejích příloh mohou žadatelé využít možnosti osobní konzultace projektového záměru u příslušného Regionálního subjektu, která je zároveň podmínkou pro přiznání paušální částky na přípravu projektu ve výši 5 000 eur celkových výdajů. Tuto

částku si ve svém rozpočtu zohlední Vedoucí partner. Eventuální rozdělení přípravných výdajů by mělo být písemně stanoveno v Partnerské dohodě (§ 12).

Před vlastní konzultací musí proběhnout založení projektu v Elektronickém monitorovacím systému (eMS) a vyplnění základních informací o připravovaném projektu, jako jsou obecný popis aktivit projektu, projektových partnerů a rozpočtu projektu. Konzultování projektového záměru nebo projektového návrhu před vlastním založením projektu v eMS není považováno za splnění podmínky pro uplatnění paušální částky na přípravu projektu.

Pro vznik nároku na proplacení paušální částky na přípravu projektové žádosti se konzultace u Regionálního subjektu musejí prokazatelně zúčastnit všichni partneři, kteří se na projektu podílejí (telefonická konzultace nebo konzultace prostřednictvím elektronické pošty nestačí). Tato konzultace u příslušného Regionálního subjektu může proběhnout pro každého projektového partnera samostatně nebo pro všechny partnery projektu najednou nebo ve formě tzv. "kulatých stolů". V případě, kdy je do projektu zapojeno více partnerů a jeden z těchto partnerů se kulatého stolu nezúčastní, je nutné, aby se tento partner zúčastnil samostatné konzultace u příslušného Regionálního subjektu. Pokud se konzultace nezúčastní všichni partneři projektu (s výjimkou tzv. strategických partnerů, kterých se podmínka konzultací netýká – viz kap. 3.1), nevzniká nárok na proplacení paušální částky na přípravu projektu.

Výsledkem a cílem konzultace jsou především doporučení Regionálního subjektu pro další přípravu projektu, zvýšení jeho kvality a zpracování projektové žádosti.

Každý z partnerů projektu obdrží od svého příslušného Regionálního subjektu vyplněný a podepsaný **Doklad o účasti na konzultaci** (viz příloha č. B1).

V systému eMS je nutné tuto částku uvést opravdu jako paušální (přesně 5 000,- EUR celkových výdajů), tzn. do rozpočtu Vedoucího partnera pod balíček Příprava, do monitorovacího období „0“ a pod rozpočtovou položku Náklady na externí odborné poradenství a služby.

### ***Proč je výhodné využít konzultace u Regionálního subjektu?***

Bezplatné konzultace je výhodné využít zejména z těchto důvodů:

#### **a) Diskuze o námětu na projekt**

Na základě dosavadních zkušeností musejí projektové náměty dosáhnout určitého stupně "zralosti", aby bylo možno nabídnout smysluplnou konzultaci. Nápad na projekt by proto měl být "zralý" tak, aby byly definovány jeho cíle, námět, hlavní aktivity, eventuální partneři, rozpočet a časový rozsah realizace projektu. Na základě těchto údajů může Regionální subjekt projektový námět lépe posoudit z hlediska vhodnosti poskytnutí podpory z Programu a může dát doporučení k dalšímu vývoji projektu.

#### **b) Příprava projektové žádosti**

Konzultace s Regionálním subjektem má přispět k tomu, aby předložený projekt realizoval aktivity, které jsou v Programu podporovány, a aby tyto aktivity přispívaly k naplnění cílů Programu. Projektový partner v rámci konzultace získá potřebné informace pro zpracování projektové žádosti a jejích příloh tak, aby předložená projektová žádost splňovala kritéria přijatelnosti, přeshraničního dopadu a optimální kvality projektu.

### 4.3 Projektová žádost

Pro zpracování projektové žádosti slouží internetová aplikace eMS, která je dostupná na internetové adrese <https://ems.at-cz.eu/>. Vzor formuláře viz příloha č. P02.

Základní informace o práci s aplikací a o tom, jak v ní projektovou žádost vyplnit, jsou popsány v *Příručce k vyplňování žádosti o podporu v eMS pro Program INTERREG V-A Rakousko – Česká republika*, která je ke stažení na webových stránkách Programu <http://www.at-cz.eu>.



Před zahájením práce s aplikací a vyplňováním projektové žádosti, doporučujeme prostudování *příručky k vyplňování žádosti o podporu v eMS pro Program INTERREG V-A Rakousko – Česká republika*.

### Jazyk projektové žádosti

Projektová žádost musí být vždy zpracována v obou jazycích Programu, tedy v češtině a němčině. Textový popis musí být stručný, jasný a pochopitelný a musí být v českém i německém jazyce shodný. Závazným jazykem projektu je vždy jazyk Vedoucího partnera.

Popis rozpočtových položek musí být buď dvojjazyčně, nebo v jazyce příslušného projektového partnera.

Shodnost informací v českých a německých textech uvedených v projektové žádosti je nezbytná nejen pro hodnocení projektu, ale tyto informace o projektu se dále přenášejí do tzv. Projektového listu, který obsahuje stručný obsah projektu a je podkladem pro projednání v rámci zasedání Monitorovacího výboru.

### Termíny předkládání projektových žádostí

Projektové žádosti jsou přijímány průběžně během celého období realizace Programu, a to na základě tzv. kontinuální výzvy zveřejněné při spuštění Programu. Zasedání Monitorovacího výboru, který doporučuje projekty k financování, se koná zpravidla dvakrát ročně. Pro každé zasedání Monitorovacího výboru je stanoven termín, dokdy by měla být projektová žádost nejpozději podána, aby mohla být projednána na tomto zasedání Monitorovacího výboru. Projekty, které budou podány ve stanoveném termínu, budou za podmínky splnění kontroly přijatelnosti projednány na nejbližším

Monitorovacím výboru. Výjimkou mohou být projekty, u nichž bude nutné nad rámec standardního hodnocení v odůvodněných případech zajistit dodatečné odborné stanovisko, např. z hlediska posouzení veřejné podpory.

Termín nejbližšího zasedání Monitorovacího výboru spolu s termínem pro předložení projektových žádostí je zveřejňován na webových stránkách Programu [www.at-cz.eu](http://www.at-cz.eu).



Nepodávejte prosím projektovou žádost na poslední chvíli, tedy v den závěrečného termínu pro podávání žádostí, vyhněte se tak případným nečekaným komplikacím s chybovými hlášeními při kontrole vyplnění projektové žádosti před jejím podáním.

### Předložení projektové žádosti

Projektová žádost a její přílohy budou předkládány či zasílány pouze přímo přes webové rozhraní monitorovacího systému eMS. Pro práci s touto aplikací je nejprve nutná registrace.

Prvním krokem v procesu přípravy žádosti je tzv. založení projektu v eMS, kdy projekt obdrží jedinečné číslo ve formátu **ATCZXX**. Protože projektovou žádost může předložit pouze Vedoucí partner projektu, je vhodné, aby s ohledem na vlastnická práva v eMS také projektovou žádost založil.



Datum zahájení realizace projektu musí být stanoveno na první den v měsíci a zároveň nesmí předcházet podání projektové žádosti v eMS.

Např. pokud je termín elektronického podání projektové žádosti v eMS 15. 5. 2017, pak lze jako datum zahájení realizace projektu uvést nejdříve 1. 6. 2017.

Po založení v eMS není nutné projektovou žádost vyplnit najednou, ale je možné žádost zpracovávat po částech a průběžně ukládat. Projektovou žádost tak mohou připravovat všichni partneři projektu, je možné ji doplňovat a upravovat podle výstupů konzultací. Po ukončení přípravy projektové žádosti a kompletaci všech jejích povinných příloh (viz kapitola 4.4) Vedoucí partner podá (odešle) projektovou žádost přes eMS. Monitorovací systém má v sobě zabudovány automatické kontroly, tudíž není možné odeslat žádost, aniž by byla vyplněna všechna její povinná pole.

Podrobnější informace, jak pracovat s projektovou žádostí v eMS, jsou uvedeny v *Příručce k vyplňování žádosti o podporu v eMS pro Program INTERREG V-A Rakousko – Česká republika*.

#### Postup při podání projektové žádosti:

1. odeslání (předložení) finálně vyplněné projektové žádosti včetně všech povinných příloh v eMS,
2. vyčkání na eventuální výzvu JS k doplnění/změně podané žádosti,
3. odeslání (předložení) doplněné projektové žádosti,
4. vytištění projektové žádosti ve formátu PDF bez příloh,
5. podepsání projektové žádosti oprávněným zástupcem Vedoucího partnera,
6. zaslání podepsané projektové žádosti na adresu Společného sekretariátu  
nebo  
v případě, kdy Vedoucí partner disponuje elektronickým podpisem, opatření elektronické verze podané žádosti elektronickým podpisem oprávněné osoby Vedoucího partnera a její zaslání Společnému sekretariátu e-mailem.



Podepsanou projektovou žádost je nutné zaslat Společnému sekretariátu co nejdříve (avšak teprve po doplnění/změně žádosti), bez jejího doručení projekt nemůže být předložen Monitorovacímu výboru k rozhodnutí.

Za datum předložení projektové žádosti je považováno datum odeslání elektronické verze žádosti.

Po odeslání projektové žádosti je projektová žádost zamčena a není možné ji již měnit ani doplňovat.

#### **Posuzování rizika finanční insolvence**

Projektoví partneři, kteří jsou soukromými subjekty (v ČR se týká pouze obchodních společností) a jejichž plánovaný rozpočet činí více než 200 000 EUR z EFRR a jejichž projektová žádost byla Společným sekretariátem při kontrole přijatelnosti vyhodnocena jako způsobilá, jsou prověřováni ještě z hlediska rizika finanční insolvence. Společný sekretariát si může od projektového partnera vyžádat doložení dodatečných dokumentů týkajících se finančního zdraví.

#### 4.4 Přílohy projektové žádosti

Při podání projektové žádosti musejí být doloženy (tj. nahrány do složky projektu v eMS) všechny požadované přílohy jak za rakouskou, tak za českou část projektu.

Přílohy jsou stejně jako projektová žádost předkládány elektronicky pomocí monitorovacího systému eMS. Do systému eMS se nahrávají elektronické kopie předepsaných příloh (sken<sup>6</sup>). Originály příloh musí být archivovány ve složce projektu u příslušného projektového partnera. Rozsáhlé, obtížně digitalizovatelné dokumenty mohou být ve výjimečných případech a se souhlasem Společného sekretariátu předloženy v tištěné formě. Dokumenty jsou v tom případě zaslány přímo na adresu Společného sekretariátu.

V případě, že některá z relevantních příloh chybí, je partner vyzván Společným sekretariátem k jejímu doplnění. Pokud je nutné, aby partner doložil Společnému sekretariátu další informace nezbytné pro hodnocení projektu, je povinen tyto informace bezodkladně poskytnout, a to v termínu stanoveném Společným sekretariátem. Pokud partner termín nedodrží, nemůže mu být garantováno projednání projektu na nejbližším zasedání MV.

Pokud je přílohou forma čestného prohlášení, musí být toto prohlášení podepsáno oprávněným zástupcem projektového partnera.

Přílohy vložené do složky projektu v eMS musí být jednoznačně identifikovatelné s ohledem na to, o jaké přílohy jde a kterého projektového partnera se týkají (klíč pro pojmenování souborů příloh je uveden v *Příručce k vyplňování žádosti o podporu v eMS pro Program INTERREG V-A Rakousko – Česká republika*).

##### 4.4.1 Partnerská dohoda

Partnerská dohoda je společná příloha předkládaná za celý projekt. Partnerskou dohodu podepsanou všemi partnery projektu předkládá Vedoucí partner projektu, tzn. Vedoucí partner do systému nahraje elektronickou kopii podepsané Partnerské dohody (sken<sup>7</sup>). Ostatní partneři již tuto přílohu do složky projektu nevkládají.

Partnerská dohoda je generována ze systému eMS. V sekci partnerů v eMS je možné do doplnit vlastní ustanovení (§12). Vzor Partnerské dohody viz příloha **č. A5**.

##### 4.4.2 Přílohy předkládané rakouskými a českými projektovými partnery

Kompletní seznam a podrobné informace o povinných přílohách projektové žádosti naleznete v příloze **č. P03** (pro české projektové partnery) a **P04** (pro rakouské projektové partnery).

Následující tabulka nabízí přehled povinných, resp. specifických příloh k projektové žádosti:

---

<sup>6</sup> Doporučujeme využívat formát pdf.

<sup>7</sup> Sken ve formátu pdf.



| Rakouští projektoví partneři   | Č. přílohy | Čeští projektoví partneři   |
|--|------------|---|
| <b>A Přílohy povinné pro všechny typy projektů</b>   |            |   |
| Nachweis über die Rechtsform der Organisation  | <b>A1</b>  | Doklad o právní subjektivitě  |
| Beweis der Zeichnungsberechtigung  | <b>A2</b>  | Doklad jednatele o oprávnění  |
| Ehrenerklärung (LP+PP)   | <b>A3</b>  | Čestné prohlášení (LP+PP)   |
| Nachweise über die gemeinsame Projektausarbeitung  | <b>A4</b>  | Doklady o společné přípravě projektu  |
| Partnerschaftsvereinbarung   | <b>A5</b>  | Partnerská dohoda   |
| Kofinanzierungserklärung   | <b>A6</b>  | -   |
| <b>B Povinné přílohy jen pro určité typy projektů</b>  |            |   |
| Bestätigung der Projektberatung  | <b>B1</b>  | Potvrzení o konzultaci projektu   |
| Nachweise zu den Personalkosten  | <b>B2</b>  | Doklady k personálním výdajům   |
| Ankauf von Immobilien  | <b>B3</b>  | Nákup nemovitostí   |
| Bauarbeiten  | <b>B4</b>  | Stavební práce  |
| Einnahmenschaffende Projekte<br>(Tabelle zur Berechnung der Finanzlücke)   | <b>B5</b>  | Projekty vytvářející příjmy (tabulka pro výpočet finanční mezery)                                     |
| Projekte, deren Outputs Studien, Strategien, Pläne bzw. ähnliche grenzüberschreitende Mechanismen und Lösungen sein werden | <b>B6</b>  | Projekty, jejichž výstupem budou studie, strategie, plány či podobné přeshraniční mechanismy a řešení |
| Beihilfenrelevante Projekte  | <b>B7</b>  | Projekty relevantní z hlediska veřejné podpory  |
| <b>C Specifické přílohy podle investičních priorit</b>   |            |   |
| Projekte, die einen Großbetrieb als Partner haben  | <b>C1</b>  | Projekty, kde je projektovým partnerem velký podnik   |
| Straßenprojekte  | <b>C2</b>  | Silniční projekty   |

## 5. Kontrola, hodnocení a výběr projektů

Po podání projektové žádosti, které zahrnuje její finální uložení a odeslání v systému eMS, je zahájeno její hodnocení, které probíhá dle stanoveného postupu.

Celková odpovědnost za koordinaci procesu kontroly a hodnocení projektových žádostí spočívá na Společném sekretariátu s tím, že do výkonu vlastního procesu hodnocení jsou zapojeni i tzv. odborní hodnotitelé.

Proces kontroly a hodnocení projektových žádostí probíhá ve dvou etapách:

### I. Kontrola přijatelnosti projektové žádosti

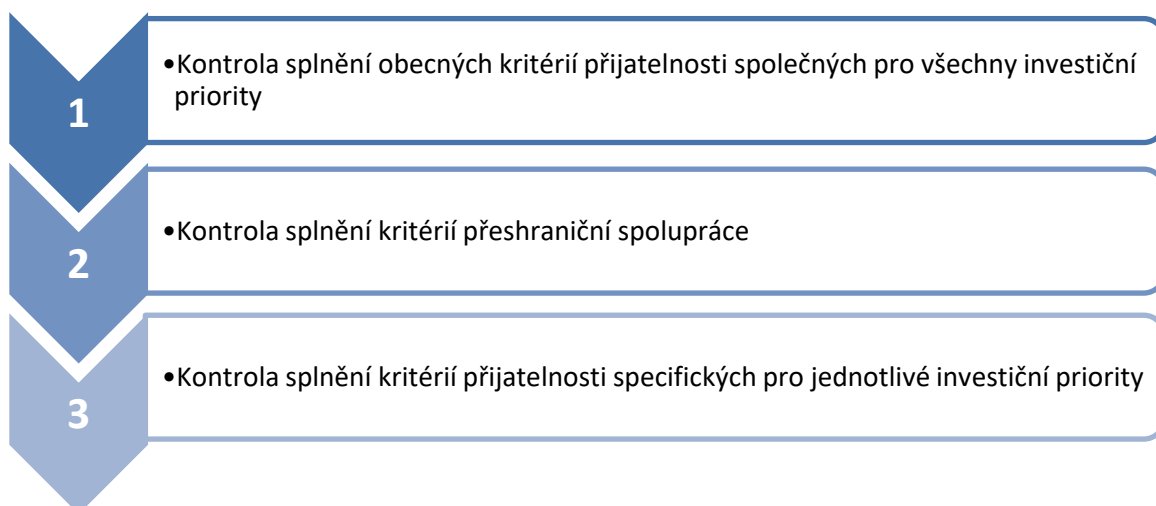
- kontrola splnění obecných kritérií přijatelnosti společných pro všechny investiční priority (IP),
- kontrola splnění kritérií přeshraniční spolupráce,
- kontrola splnění kritérií přijatelnosti specifických pro jednotlivé investiční priority.

### II. Hodnocení projektové žádosti

- hodnocení kvality projektu,
- hodnocení přeshraničního dopadu projektu.

#### 5.1. Kontrola přijatelnosti projektové žádosti

Cílem kontroly přijatelnosti je ověření, zda projektová žádost splňuje všechna základní kritéria Programu. Kontrolu přijatelnosti provádí Společný sekretariát u všech projektů finálně odeslaných, resp. předložených do eMS. Společný sekretariát provádí kontrolu projektu jako celku, tj. současně kontroluje splnění podmínek a náležitostí celého společného projektu (všech částí projektu realizovaných partnery z obou stran hranice).



Kontrola je prováděna dvěma pracovníky Společného Sekretariátu, aby byla zajištěna potřebná kontrola „čtyř očí“.



Doporučujeme projektovou žádost před finálním uložením a předložením zkontrolovat podle kontrolních listů pro kontrolu a hodnocení projektové žádosti

V rámci kontroly přijatelnosti jsou postupně realizovány všechny tři její fáze:

1

• **Kontrola splnění obecných kritérií přijatelnosti společných pro všechny investiční priority**

V prvním kroku kontroly přijatelnosti je projektová žádost kontrolována z hlediska splnění všech obecných kritérií přijatelnosti, která platí pro všechny investiční priority.

Kontrola je prováděna JS pomocí check-listu (Příloha č. **P05**), a to způsobem výběru možností ANO (kritérium splněno)/NE (kritérium nesplněno), případně NR, pokud kritérium není pro projekt relevantní.

Aby projekt postoupil do další fáze hodnocení, musí být na všech 12 otázkách v check-listu odpovězeno ANO, příp. NR. V případě, že se v některých otázkách čeká na expertní stanovisko odborného orgánu, je projekt hodnocen, jako by dané kritérium splnil. Pokud toto stanovisko nebude ve stanoveném termínu pro předložení podkladů dodáno členům MV, nemůže být projekt na zasedání MV projednán.

2

• **Kontrola splnění kritérií přeshraniční spolupráce**

Kritéria přeshraniční spolupráce se skládají ze čtyř kritérií – společná příprava, společná realizace, společný personál a společné financování. Každé kritérium je ohodnoceno ANO nebo NE (splňuje/nesplňuje) a skládá se z několika indikativních otázek, které blíže definují aspekty kritérií a představují minimální požadavky ke splnění každého z kritérií, tzn. **společné kritérium je splněno, pouze pokud jsou všechny indikativní otázky ohodnoceny pozitivně** (ANO je přiřazeno ke všem otázkám). Check-list viz příloha č. **P05**.

Projekt musí **splňovat nejméně tři kritéria přeshraniční spolupráce, aby uspěl** v kontrole přijatelnosti a byl předán k hodnocení kvality a přeshraničního dopadu. **Splnění kritéria společné přípravy a**

**společné realizace je povinné.**<sup>8</sup> Kromě toho musí projekt splňovat kritérium společného personálu nebo společného financování, optimálně obě kritéria.

### *Společná příprava*

- Partneři z obou stran hranice přispívají k přípravě projektu, aktivně se účastní definování cílů projektu a formulace jeho obsahu.
- Partneři z obou stran hranice se aktivně podílejí na přípravě projektové žádosti, jejích příloh a koordinují své kroky.
- Partneři z obou stran hranice společně stanoví implementaci projektu a identifikují know-how a zkušenosti, kterými může každý z partnerů v rámci projektu přispět.

### *Společná realizace projektu*

- Vedoucí partner koordinuje aktivity a nese celkovou odpovědnost za realizaci projektu. Partneři z obou stran hranice se účastní realizace aktivit přispívajících k naplňování cílů projektu.
- Pracovní plán projektu předpokládá aktivní zapojení partnera (-ů) z jedné strany hranice do aktivit implementovaných partnerem (-y) z druhé strany hranice.

### *Společný personál*

- Partneři z obou stran hranice mají určené role a poskytují personál k naplnění těchto rolí.
- Personál koordinuje své činnosti s ostatními (subjekty) zapojenými do realizace aktivity nebo pracovního balíčku a vyměňuje si pravidelně informace.

### *Společné financování*

- Finanční podíl partnerů z každého členského státu je nejméně 5 % z celkových způsobilých výdajů.
- Rozpočet partnerů z obou členských zemí jednoznačně přispívá k dosažení projektových cílů (jejich výdaje jsou nezbytné pro dosažení cílů projektu).

3

• **Kontrola splnění kritérií přijatelnosti specifických pro jednotlivé investiční priority**

Jestliže jsou kroky 1 a 2 úspěšně provedeny, následuje **kontrola splnění kritérií přijatelnosti specifických pro jednotlivé investiční priority**. Projektová žádost je kontrolována jen z hlediska kritérií uvedených u konkrétní investiční priority, do které je projekt předložen.

<sup>8</sup> Čl. 12 (4) Nařízení EP a Rady (EU) č. 1299/2013: „Příjemci spolupracují na rozvoji a uskutečňování operací. Kromě toho spolupracují na personálním obsazení nebo na financování operací nebo na obou těchto úkolech“.

Kontrola je prováděna Společným sekretariátem na základě check-listu (příloha č. P05) pomocí ANO (kritérium splněno)/NE (kritérium nesplněno), případně NR, pokud kritérium není pro projekt relevantní.

**Projekt prošel kontrolou přijatelnosti a postupuje do fáze hodnocení kvality projektu pokud:**

- u všech 12 obecných kritérií přijatelnosti společných pro všechny investiční priority je v check-listu vyplněno ANO, příp. NR tam, kde dané kritérium není relevantní,
- u kritérií přeshraniční spolupráce je v check-listu vyplněna hodnota ANO alespoň ve třech případech,
- u kritérií přijatelnosti specifických pro jednotlivé investiční priority je v check-listu u všech kritériích vyplněno ANO, příp. NR tam, kde dané kritérium není relevantní.

### **Doplnění projektové žádosti**

V opačném případě, kdy projekt nesplňuje veškeré povinné náležitosti a podmínky některých kritérií kontroly přijatelnosti, požádá Společný sekretariát bezodkladně Vedoucího partnera o nápravu.

Výzva k nápravě bude obsahovat seznam nedostatků zjištěných při kontrole a/nebo seznam požadovaných chybějících dokumentů a termín pro dodání dokumentů či odstranění nedostatků.

Doplnění však bude umožněno pouze pro odstranění nedostatků formálního charakteru (chybějící dokument, příloha, nepřesnosti v překladu popisu v žádosti, odstranění zjevného přepisu apod.). V žádném případě není možné po podání projektu do eMS a provedení kontroly přijatelnosti projekt věcně či obsahově měnit nebo dopracovávat.

Výzvu k nápravě zašle Společný sekretariát Vedoucímu partnerovi dopisem zaslaným elektronicky prostřednictvím e-mailu. Paralelně jsou ze strany JS informováni i všichni projektoví partneři a také jim příslušné Regionální subjekty.

Veškeré úpravy či doplnění projektové žádosti musí být administrovány Vedoucím partnerem. Ten odpovídá za zajištění požadovaných informací a změn v projektové žádosti vč. příloh a jejich uložení v eMS.

Na doplnění či odstranění nedostatků projektové žádosti je stanovena maximální lhůta 5 pracovních dní, která začíná následujícím pracovním dnem po odeslání výzvy Vedoucímu partnerovi přes eMS. Uvedená lhůta na doplnění je univerzální, tj. shodná pro všechny projekty a partnery bez ohledu na to, kdy byl projekt předložen či jaký je jeho charakter.

Opravenou projektovou žádost předloží Vedoucí partner stejným způsobem jako původní projektovou žádost.

Projektovou žádost je možné doplnit pouze jedenkrát.

V případě, že nebudou ve stanovené lhůtě nedostatky řádně dostatečně odstraněny nebo ani po doplnění ve stanovené lhůtě nesplní projekt kritéria přijatelnosti, bude projekt vyhodnocen tak, že nesplnil kritéria přijatelnosti, nepostupuje do fáze hodnocení a jeho administrace je ukončena.

O výsledku hodnocení je Vedoucí partner informován e-mailem. V případě, že projekt nesplní náležitosti kontroly přijatelnosti, je součástí oznámení negativního výsledku kontroly i zdůvodnění a popis zjištěných nedostatků.

## **5.2. Hodnocení projektu**

Všechny projekty, které úspěšně prošly fází přijatelnosti, postupují do fáze hodnocení kvality projektu, která se skládá z vlastního hodnocení kvality projektu a dále z hodnocení přeshraničního dopadu.

Obě hodnocení jsou prováděna současně tzn., že hodnocení kvality projektu není závislé na ukončení hodnocení přeshraničního dopadu a opačně.

### **a) Hodnocení kvality projektu**

Proces hodnocení kvality je organizován Společným sekretariátem, vlastní hodnocení je však prováděno pomocí odborných hodnotitelů a za podpory Regionálních subjektů.

Hodnocení je prováděno pomocí check-listu, který obsahuje 10 kritérií (otázek), viz Příloha č. **P06**, kdy každá otázka je hodnocena maximálně 3 body. Celkem tedy může projekt získat maximálně 30 bodů.

Každé kritérium má dále ještě několik konkrétních otázek, které blíže definují jejich aspekty. Tyto konkrétní otázky jsou hodnoceny ve škále 0-1-2-3 bodů. Celkové hodnocení kritéria vyplývá z hodnocení jednotlivých konkrétních otázek a je aritmetickým průměrem jejich hodnocení (0=nedostatečný, 1=nízký, 2=dostatečný, 3=velmi dobrý/excelentní).

Některá kritéria (jmenovitě kritéria 1-4) mají strategický charakter, který musí být v hodnocení reflektován. V těchto kritériích musí být dosaženo minimální úrovně hodnocení, jinak projekt nemůže být Programem podpořen – každý projekt musí dosáhnout alespoň 50 % dostupných bodů v těchto čtyřech kritériích (tj. nejméně 6 bodů z 12).

### **b) Hodnocení přeshraničního dopadu projektu**

Hodnocení přeshraničního dopadu je prováděno Společným sekretariátem paralelně s hodnocením kvality. Společný sekretariát hodnocení zahájí bez zbytečného odkladu po ukončení fáze kontroly přijatelnosti. Každý projekt je hodnocen dvěma pracovníky Společného sekretariátu.

Hodnocení je prováděno opět pomocí check-listu (viz příloha č. **P06**), který se skládá celkem z 6 otázek zaměřených na ověření přeshraniční dimenze projektu, jeho přínosu z pohledu eliminace bariér a společného rozvoje a dopadu ve společném území. Každé otázce jsou přiděleny body na škále 0-1-2-3. Celkem tak může projekt získat maximálně 18 bodů. Na rozdíl od hodnocení kvality nejsou zavedeny podotázky, jejichž bodové hodnocení by se průměrovalo. Zde je celkové hodnocení přeshraničního dopadu sumou bodů dosažených v každé ze šesti otázek.

### 5.3. Rozhodování o projektu

O projektech, které úspěšně prošly všemi fázemi hodnocení, rozhoduje na svém zasedání Monitorovací výbor. Členové Monitorovacího výboru mají pro rozhodování o projektech na každé zasedání připraveny následující podklady:

- souhrnnou informaci o projektech, které nesplnily kritéria přijatelnosti a nebyly dále hodnoceny,
- Projektové listy všech projektů, které prošly hodnocením a jsou předloženy k rozhodování,
- souhrnný přehled všech hodnocených projektů a počet získaných bodů.

Monitorovací výbor rozhoduje o projektu zejména na základě údajů uvedených v tzv. Projektovém listě, který obsahuje základní informace a výsledky hodnocení projektu. Projekty a výsledky jejich hodnocení jsou na zasedání vždy nejprve představeny Společným sekretariátem a poté Monitorovacím výborem jednotlivě diskutovány.

Monitorovací výbor doporučuje projekty k financování na základě souhlasu všech členů (konsensus).

Monitorovací výbor může projekt:

#### *a) schválit*

Monitorovací výbor schvaluje projekt v podobě, ve které mu byl předložen, příp. stanoví drobná doplnění a úpravy projektu, které musí projektoví partneři splnit.

#### *b) schválit s podmínkou/podmínkami*

Monitorovací výbor schválí projekt s podmínkou/podmínkami, pokud projekt vyhovuje většině požadavků, ale obsahuje drobné nedostatky. Projekt je schválen s podmínkou odstranění těchto nedostatků, po jejich vypořádání je připravena Smlouva o poskytnutí prostředků z EFRR. Za odstranění nedostatků zodpovídá Vedoucí partner. Monitorovací výbor může stanovit podmínky, které je nutné splnit do podpisu Smlouvy o poskytnutí prostředků z EFRR, nebo podmínky, které je partner povinen plnit v průběhu realizace projektu či po jeho skončení v době udržitelnosti.

Projekt se již nebude na příštím zasedání Monitorovacího výboru projednávat, příslušný pracovník Společného sekretariátu Monitorovací výbor o splnění podmínky/podmínek informuje. V případě, že Vedoucí partner nesouhlasí s podmínkami určenými Monitorovacím výborem, nejsou splněny podmínky pro financování projektu a projekt je považován za zamítnutý. Nedojde k uzavření Smlouvy o poskytnutí prostředků z EFRR.

#### *c) pozastavit*

Projekt obsahuje nedostatky, které neumožňují projekt schválit s podmínkou/podmínkami, a proto je projednávání projektu pozastaveno. Pracovník Společného sekretariátu informuje Vedoucího partnera, že je nutné projekt upravit. Teprve po odpovídajících změnách lze projekt projednat na zasedání Monitorovacího výboru.

Projektu zůstává registrační číslo a výdaje projektu jsou způsobilé od data původního podání. Projektová žádost musí být upravena v souladu s výhradami Monitorovacího výboru a znovu podána

ve stanoveném termínu včetně chybějících, resp. aktualizovaných příloh (pokud jejich platnost v mezidobí vypršela). Projekt také musí znovu projít procesem hodnocení.

Pokud Vedoucí partner během osmi měsíců po zasedání Monitorovacího výboru nereaguje, je projekt považován za zamítnutý.

#### *d) zamítnout*

Monitorovací výbor může zamítnout projekt, který obsahuje velké nedostatky nebo nesplňuje kritéria Programu. Projekt může být zamítnut rovněž z toho důvodu, že bylo předloženo mnoho kvalitních projektových žádostí a finanční prostředky nepostačují k financování všech těchto projektů. V případě zamítnutí není možno stejný projekt opětovně předložit.

Zástupci spolkových vlád/krajských úřadů mohou projekt ze zasedání Monitorovacího výboru také stáhnout. Projekt lze stáhnout z různých důvodů, např. na žádost Vedoucího partnera, z důvodu nedostatku finančních prostředků apod.

#### **Písemná informace o výsledcích výběru projektů**

Po schválení zápisu ze zasedání Monitorovacího výboru zašle Společný sekretariát úspěšným i neúspěšným Vedoucím partnerům, jejichž žádosti byly na zasedání Monitorovacího výboru projednány, Oznámení o výsledku projednávání jednotlivých projektů. Součástí tohoto oznámení úspěšným Vedoucím partnerům je dále seznam případných podmínek stanovených Monitorovacím výborem. Oznámení neúspěšným Vedoucím projektovým partnerům obsahuje zdůvodnění zamítnutí projektu Monitorovacím výborem.



## Přílohy

### Seznam příloh Příručky pro žadatele:

|     |   |
|-----|---|
| P01 | Seznam vhodných českých žadatelů podle investičních priorit                 |
| P02 | Vzor projektové žádosti   |
| P03 | Seznam povinných příloh projektové žádosti pro české projektové partnery    |
| P04 | Seznam povinných příloh projektové žádosti pro rakouské projektové partnery |
| P05 | Check-list pro hodnocení kritérií přijatelnosti projektové žádosti          |
| P06 | Check-list pro hodnocení kritéria kvality projektu                          |
| P07 | Tabulka pro výpočet finanční mezery   |
| P08 | Návod na vyplnění tabulky pro výpočet finanční mezery                       |
| P09 | Vzorově vyplněná tabulka pro výpočet finanční mezery                        |
| P10 | Schéma pro zohlednění čistých příjmů  |
| P11 | Přehled maximálních hodinových sazeb a definice pozic (platí pouze pro CZ)  |

### Formuláře/ vzory příloh k projektové žádosti českých projektových partnerů:

|       |   |
|-------|---|
| A3_LP | Čestné prohlášení českého Vedoucího partnera                    |
| A3_PP | Čestné prohlášení českého projektového partnera                 |
| A5    | Vzor formuláře Partnerské dohody (automaticky generováno z eMS) |
| B1    | Doklad o účasti na konzultaci                                   |
| B5    | Tabulka pro výpočet finanční mezery                             |
| B7_1  | Čestné prohlášení žadatele o podporu v režimu de minimis        |
| B7_2  | Prohlášení o způsobilosti jakožto malý nebo střední podnik      |

Kompletní seznam příloh k projektové žádosti je uveden v přílohách příručky P03 a P04 (*Seznam povinných příloh projektové žádosti pro české a rakouské projektové partnery*).