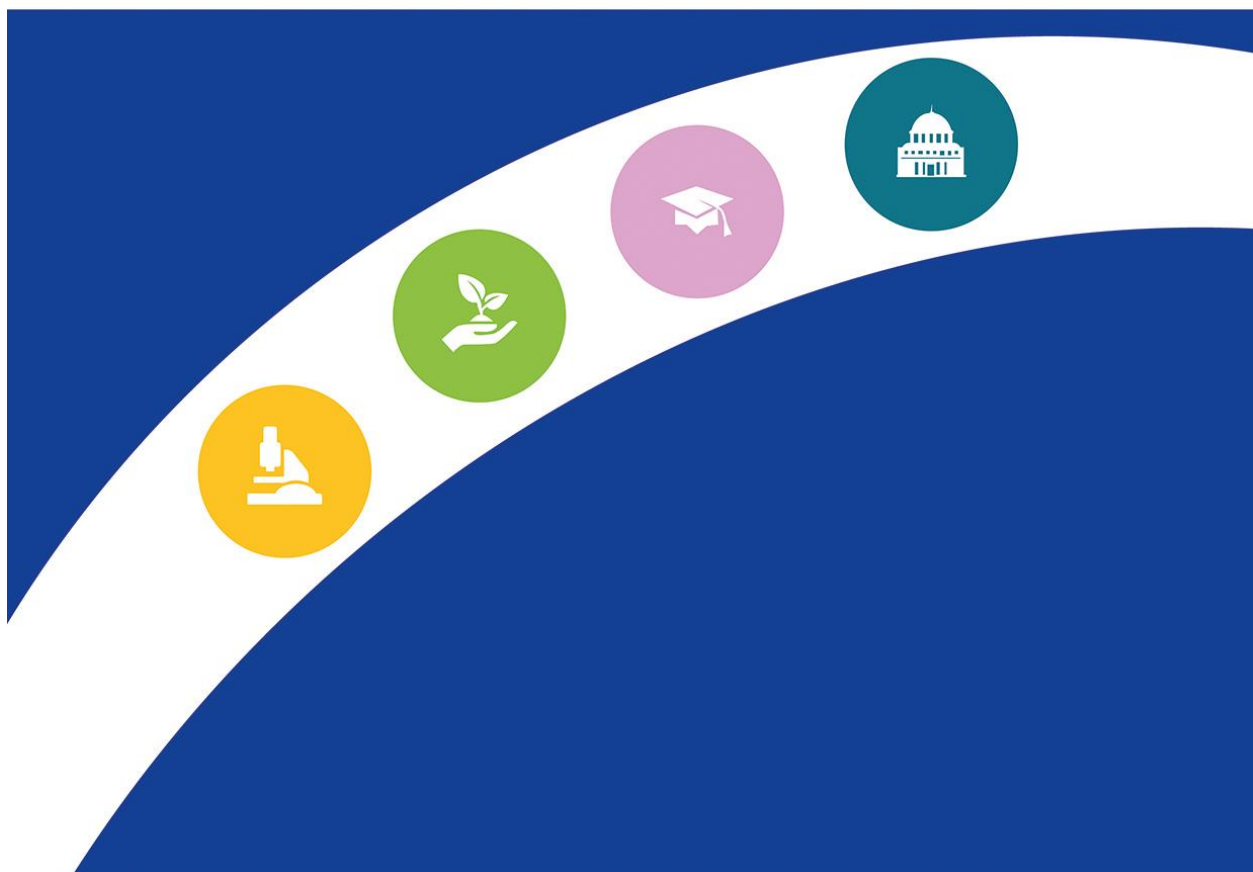


**Interreg**



**Rakousko-Česká republika**

Evropský fond pro regionální rozvoj



# EVALUAČNÍ PLÁN

Program INTERREG V-A Rakousko – Česká republika

Verze 2.0 schválená Monitorovacím výborem dne 24. ledna 2017

## Obsah

1. Úvod .....	3
1.1. Základy a dosavadní evaluace .....	3
2. Obecné principy pro provádění a zpřístup evaluací.....	4
2.1. Legislativní a metodické prostředí .....	4
2.2. Příprava a aktualizace evaluačního plánu .....	4
2.3. Role monitorovacího výboru v evaluačním procesu.....	4
2.4. Využití výstupů z evaluací .....	4
2.5. Zveřejnění a prezentace evaluací.....	5
3. Finanční a personální zdroje na evaluace .....	5
3.1. Řídící orgán a Společný sekretariát .....	5
3.2. Typy evaluací.....	5
3.3. Zamýšlená školení .....	6
4. Plánované evaluace .....	7
IMPRESUM .....	18

## 1. Úvod

V souvislosti s požadavkem Evropské komise (EK) zajistit prokazatelné výsledky intervencí vzrůstá oproti předchozím programovým obdobím 2004–2006 a 2007–2013 důraz na evaluace aktivit podpořených z Evropských strukturálních a investičních fondů. Evaluační plán programu INTERREG V-A Rakousko - Česká republika představuje především harmonogram evaluačních aktivit, které budou v průběhu programu realizovány.

Smyslem evaluací, uvedených v tomto evaluačním plánu, je zajišťovat zpětnou vazbu na prováděné intervence. Jejich cílem je pak poskytnout podklady a konkrétní doporučení pro zlepšování kvality a účinnosti programu INTERREG V-A Rakousko - Česká republika, tak aby realizované intervence skutečně naplňovaly stanovené tematické i specifické cíle, a aby implementace intervencí v programovém území probíhala pokud možno hladce.

### 1.1. Základy a dosavadní evaluace

Zpracování evaluačního plánu úzce souvisí s monitorovacím systémem a systémem indikátorů stanoveným pro realizaci Programu INTERREG V-A Rakousko - Česká republika. Údaje a zjištění získaná v této souvislosti poskytnou podklady pro další evaluace.

Další základ, na kterém stojí základní hodnotící otázky, tvoří ex-ante evaluace provedená v rámci přípravy programu, zpráva programu týkající se životního prostředí, výsledky šetření mezi hlavními cílovými skupinami a potenciálními příjemci (zejména kap. 2.3 „Požadavky/Náklad na administraci projektů“), stejně jako průzkumy k ukazatelům výsledku ( Result Indicators) RI4, RI5, RI6.

Projekty, resp. síťové iniciativy Pro 2013, EDM – Europaregion Donau – Moldau a RECOM – Regional Cooperation Management, konzultované v rámci přípravy programu, představují rovněž dobrý základ, neboť v těchto iniciativách byly také provedeny hodnocení a průzkumy v programové oblasti, o které je možné se opřít.

Aktuálně publikovaná studie EK „Collecting solid evidence to assess the needs to be addressed by Interreg cross-border cooperation programmes“ nabízí dobrý přehled o aktuálních a budoucích potřebách regionů, čímž rovněž přispívá k hodnocení programu.

([http://ec.europa.eu/regional\\_policy/sources/docgener/studies/pdf/cross\\_border/border\\_regions\\_final\\_report.pdf](http://ec.europa.eu/regional_policy/sources/docgener/studies/pdf/cross_border/border_regions_final_report.pdf))

## 2. Obecné principy pro provádění a zpřístupnění evaluací

### 2.1. Legislativní a metodické prostředí

Povinnost vypracovat evaluační plán programu je dána čl. 54 a 56 nařízení Evropského parlamentu a Rady EU č. 1303/2013 ze dne 17. prosince 2013 o společných ustanoveních o Evropském fondu pro regionální rozvoj, Evropském sociálním fondu, Fondu soudržnosti, Evropském zemědělském fondu pro rozvoj venkova a Evropském námořním a rybářském fondu<sup>1</sup>. Požadavky na obsah evaluačního plánu včetně plánovaných aktivit jsou dále rozpracovány v doplňujících metodických pokynech generálních ředitelství Evropské komise (DG), kterými jsou:

- Guidance Document on Evaluation Plans<sup>2</sup>,
- Guidance document for Programming Period 2014–2020 Monitoring and Evaluation of European Cohesion Policy, European Regional Development Fund and Cohesion Fund – Concepts and Recommendation<sup>3</sup>.

### 2.2. Příprava a aktualizace evaluačního plánu

Evaluační plán a jeho aktualizace schvaluje monitorovací výbor (dále také MV) programu. Podle obecného nařízení (čl. 116) musí být první verze evaluačního plánu předložena MV nejpozději jeden rok po schválení programu Evropskou komisí. Závazné datum pro předložení evaluačního plánu pro program INTERREG V-A Rakousko - Česká republika je tedy do 23. 6. 2016.

### 2.3. Role monitorovacího výboru v evaluačním procesu

Monitorovacímu výboru je v čl. 56, odst. 3 obecného nařízení stanovena povinnost přezkoumávat všechny evaluace a následně je zaslat Evropské komisi. Dále MV v souladu s čl. 110, odst. 2 obecného nařízení prověřuje a schvaluje evaluační plán programu a případné změny tohoto plánu. V neposlední řadě dle čl. 110, odst. 1 obecného nařízení prověřuje pokrok při provádění plánu hodnocení a opatření přijatá v návaznosti na závěry hodnocení. Z tohoto důvodu předkládá ŘO svému MV každoročně zprávu o plnění evaluačního plánu, jejíž součástí je i přehled využití doporučení z evaluací.

### 2.4. Využití výstupů z evaluací

Závěry evaluačních aktivit včetně případných doporučení posoudí ŘO a po poradě s programovými partnery navrhne příslušné úpravy fungování programu u těch závěrů a doporučení, které posoudí jako relevantní. Monitorovacímu výboru ŘO každoročně v souladu s čl. 110, odst. 1 obecného nařízení předkládá zpráva o plnění evaluačního plánu, jejíž součástí je také přehled doporučení, vzešlých z dosud realizovaných evaluací v předcházejícím období. MV o výsledcích evaluací informuje Evropskou komisí, jejíž zástupce je také členem MV a podílí se tak na schvalování

---

<sup>1</sup> Dále také obecné nařízení.

<sup>2</sup> Dostupné: [http://ec.europa.eu/regional\\_policy/sources/docoffic/2014/working/evaluation\\_plan\\_guidance\\_en.pdf](http://ec.europa.eu/regional_policy/sources/docoffic/2014/working/evaluation_plan_guidance_en.pdf).

<sup>3</sup> Dostupné: [http://ec.europa.eu/regional\\_policy/sources/docoffic/2014/working/wd\\_2014\\_en.pdf](http://ec.europa.eu/regional_policy/sources/docoffic/2014/working/wd_2014_en.pdf).

evaluačního plánu a jeho aktualizací. Výstupy evaluací jsou v souladu s čl. 54, odst. 4 obecného nařízení veřejně přístupné na webových stránkách programu.

## **2.5. Zveřejnění a prezentace evaluací**

S ohledem na transparentnost implementace programu budou výsledky provedených evaluací podle čl. 54(4) nařízení č. 1303/2013 zpřístupněna veřejnosti. To bude učiněno jednak ve výroční zprávě, ve které budou shrnuty výsledky provedených evaluací/hodnocení. Výroční zpráva bude zveřejněna na webových stránkách programu. Kromě toho budou uveřejněny evaluační plán a evaluační zprávy, popř. v souhrnné podobě, rovněž na webových stránkách programu. Dle doporučení uvedeného v pokynu Evropské komise k evaluačnímu plánu se předpokládá, že budou evaluační zprávy včetně podpůrných dokumentů nahrány prostřednictvím portálu SFC 2014 a zpřístupněny Evropské komisi.

## **3. Finanční a personální zdroje na evaluace**

Aktivity evaluačního plánu programu jsou financovány z prostředků prioritní osy 5 (Technická pomoc). Pro současné programové období je na ně vyčleněno celkem 100.000 € včetně DPH na externí služby. Evaluace budou v souladu s nařízením (EU) č. 1303/2013, čl. 54 (3) prováděny funkčně nezávislými experty (viz 3.2.).

### **3.1. Řídící orgán a Společný sekretariát**

Společný sekretariát shromažďuje údaje nezbytné pro jednotlivé zprávy, příp. si je vyžádá na příslušných místech a ve spolupráci s Řídicím orgánem vypracuje výroční zprávu a na konci programovacího období ex-post evaluační zprávu. Tyto zprávy předloží Monitorovacímu výboru.

Příprava evaluačního plánu stejně jako implementace dle čl. 56 nařízení (EU) č. 1303/2013 přísluší v programu INTERREG V-A Rakousko – Česká republika Řídicímu orgánu s podporou Společného sekretariátu.

Řídící orgán zodpovídá za vypracování, odsouhlasení a následné provádění revizí evaluačního plánu. Společnému sekretariátu náleží vykonávání průběžně se vyskytujících prací při provádění evaluací/hodnocení. Koordinaci těchto úkolů provádí osoba pověřená evaluací, která také podává zprávu Monitorovacímu výboru a Evropské komisi.

Řídící orgán předkládá Komisi dle čl. 125 nařízení (EU) č. 1303/2013 po schválení Monitorovacím výborem výroční zprávy a závěrečnou zprávu.

Výběrové řízení na externí zadání v rámci evaluačního plánu provádí Řídící orgán s organizační podporou Společného sekretariátu.

Řídící orgán a Společný sekretariát mají pro tyto úkoly k dispozici cca 0,75 pracovního úvazku.

### **3.2. Typy evaluací**

#### **Externí expertizy**

Při provádění evaluací je třeba v nejvyšší možné míře využít externí expertizy, a to především v případě těch evaluací, které to vyžadují na základě jejich metodické komplexnosti a rozsáhlé rešerše a analýzy dat. Externí poskytovatelé

mají být osloveni především také v případě hodnocení programových procesů a aspektů implementace programu, aby byla zajištěna nezávislost a objektivita analýz.

### **Interní expertizy**

Evaluace/hodnocení mohou být částečně – doplňkově ke sjednaným službám - provedeny také interně, např. průzkumy a analýzy výsledků průzkumu, vyhledávání dat (národní, evropské statistiky...) a zpracování dat. Odpovědnost nese Společný sekretariát, kterému sice náleží důležité úkoly provádění programu, ale tam, kde se jedná o statistická data, standardizované dotazníky a jejich zpracování, je třeba na něj pohlížet jako na objektivní a nezávislý orgán. Jelikož Společný sekretariát připravuje zprávy o implementaci, disponuje nezbytnými znalostmi a může tak smysluplně vykonávat úkoly související s realizací evaluačního plánu.

### **3.3. Zamýšlená školení**

Aby byla zajištěna kvalita prováděných evaluací a hodnocení a schopnost posoudit nabídku externích poskytovatelů služeb bude provedeno školení pro příslušné pracovníky ŘO a JS. Hlavními body by měly být principy orientace na výsledky a intervenční logiky, metody kontrafaktuální dopadové evaluace stejně jako struktura a využití příslušných zdrojů dat (statistiky,...). Dále prostřednictvím samostudia a návštěvy tematických seminářů mají být u těchto spolupracovníků rozšířeny příslušné kompetence.

## 4. Plánované evaluace

Pro plánované evaluace byl vypracován harmonogram, který je uveden níže. Pro lepší přehled je v harmonogramu uveden také seznam zpráv (kurzívou), které je nutno doručit Komisi. Těžiště výsledkových/dopadových evaluací je s ohledem na předpokládaný vývoj implementace evropských strukturálních a investičních fondů až po roce 2016. Naopak evaluace, zkoumající fungování programu je účelné provést v nejbližších letech, tak aby bylo možné přijmout případná nápravná opatření. Následuje předběžný popis jednotlivých evaluací.

### Harmonogram evaluačních aktivit

<b>Termín</b>	<b>Předmět</b>	<b>Data</b>	<b>Provedení</b>
Do 31.05.2016	Výroční zpráva 2014/2015	monitoring	interní
<b>2017</b>	<b>Evaluace publicity programu</b>	analýza dat, desk research, dotazníkové šetření,	externí, interní podpora a koordinace
<b>2017</b>	<b>Evaluace potřeb programového území a nastavení intervenční logiky programu</b>	analýza dat, desk research, dotazníkové šetření, případové studie	externí, interní podpora a koordinace
Do 30.06.2017	(Velká) Výroční zpráva za rok 2016	monitoring, analýza dat (nár. a evrop. statistiky), dotazníkové šetření	interní
<b>2018</b>	<b>Evaluace administrativní zátěže žadatelů</b>	monitoring (eMS) – analýza dat, desk research, dotazníkové šetření u žadatelů a příjemců	externí, interní podpora a koordinace
Do 31.05.2018	Výroční zpráva za rok 2017	monitoring	interní
<b>2018 - 2019</b>	<b>Evaluace plnění specifických cílů prioritní osy 1, 2, 3 a 4</b>	monitoring, analýza dat, desk research, dotazníkové šetření, případové studie	externí, interní podpora a koordinace
<b>2019</b>	<b>Evaluace Fondů malých projektů</b>	monitoring, analýza dat, desk research, dotazníkové šetření, event. případové studie	externí, interně koordinováno projektovými partnery
Do 30.06.2019	(Velká) Výroční zpráva za rok 2018	monitoring, analýza dat (nár. a evrop. statistiky), dotazníkové šetření	interní
Do 31.05.2020	Výroční zpráva za rok 2019	monitoring, analýza dat (nár. a evrop. statistiky),	interní

		dotazníkové šetření	
Do 31.05.2021	Výroční zpráva za rok 2020	monitoring	interní
Do 31.05.2022	Výroční zpráva za rok 2021	monitoring	interní
<b>Do 31.12.2022</b>	<b>Shrnutí zjištění z provedených evaluací dle čl. 114 (2) Nař. (EU) č. 1303/2013</b>	monitoring, analýza dat, desk research, dotazníkové šetření, případové studie	externí, interní podpora a koordinace
Do 31.05.2023	Závěrečná zpráva za rok 2022	monitoring, analýza dat (nár. a evrop. statistiky), dotazníkové šetření	interní

## Plánované evaluace

1.	<b>Evaluace plnění specifických cílů prioritní osy 1</b>
<b>Cíl</b>	Zhodnocení plnění specifických cílů prioritní osy 1 programu v souladu s čl. 56 Nař. (EU) č. 1303/2013. Cílem je zjistit skutečný přínos intervencí programu v dané prioritní ose.
<b>Předmět</b>	<p><u>EVALUAČNÍ OTÁZKY</u></p> <p>Specifický cíl 1a: Zkvalitněný a rozšířený výzkumu a inovační kapacity</p> <p><b>Evaluacioní otázky:</b></p> <ol style="list-style-type: none"> <li>1. Došlo ke zkvalitnění a rozšíření výzkumu a inovačních kapacit v programovém území vlivem programu Interreg V-A Rakousko - Česká republika? <ol style="list-style-type: none"> <li>a. Pokud ano, o kolik?</li> <li>b. Pokud ano, jakým způsobem?</li> <li>c. Pokud ano, díky čemu?</li> <li>d. Pokud ne, proč?</li> <li>e. Pokud ne, jak upravit intervenční logiku a/nebo fungování investiční priority 1a programu?</li> </ol> </li> <li>2. Jaká je nejčastější (typická) intervence pro tento specifický cíl? (z hlediska četnosti výskytu) <ol style="list-style-type: none"> <li>a. Přispívají tyto typické intervence k plnění specifického cíle? <ol style="list-style-type: none"> <li>1b. Pokud ano, za jakých okolností?<sup>4</sup></li> </ol> </li> </ol> </li> </ol> <p>Ad 1. Došlo ke zkvalitnění a rozšíření výzkumu a inovačních kapacit v programovém území vlivem programu Interreg V-A Rakousko - Česká republika?</p> <p>Dodavatel zjistí, zda dochází vlivem intervencí programu k plnění specifického cíle: „Zkvalitnění a rozšíření výzkumu a inovačních kapacit.“ Využije k tomu kontrafaktuální dopadovou evaluaci, pomocí které identifikuje tzv. attribution, tedy čistý efekt programu, který by bez jeho působení v programovém území nenastal. Jelikož jsou intervence programu v prioritní ose 1 poměrně heterogenní, může být obtížné konstruovat validní kontrolní skupinu pro celé programové území, jež je předmětem zkoumání. V takovém případě dodavatel aplikuje kontrafaktuální metody na některý z dílčích aspektů intervence, například formou případové studie vybraných projektů, a to tak, že se pokusí o co největší externí validitu<sup>5</sup> výzkumu.</p> <p>Ad 1a <i>Pokud ano, o kolik?</i></p> <p>Dodavatel zjistí, jak velký čistý přínos intervencí programu lze v programovém území pro daný specifický cíl pozorovat.</p>

<sup>4</sup> př. Pokud je typickou intervencí prioritní osy 2 výstavba turistické rozhledny, přispívá k plnění specifického cíle prioritní osy 2? Pokud ano, tak jen svou samotnou existencí nebo za splnění některých dalších podmínek a v určitém kontextu, např. pokud je na kopci, nebo pokud je blízko hranice, nebo pokud je nedaleko ní restaurační zařízení,....?

<sup>5</sup> Tak aby bylo možné výsledky v co nejvyšší míře zobecnit pro celé programové území.



Ad 1b *Pokud ano, jakým způsobem?*

Dodavatel zjistí, jaké jsou charakteristiky přínosu intervencí programu pro zkvalitnění a rozšíření výzkumu a inovačních kapacit v programovém území. Například, o jakou formu zkvalitnění se jedná, zda lze přínos pozorovat na celém programovém území, nebo jen lokálně, nebo zda je přínos obdobný na obou stranách hranice. Pro tento typ zkoumání je vhodné využít metod teorií vedených dopadových evaluací.

Ad 1c *Pokud ano, díky čemu?*

Dodavatel zjistí, jaký druh projektových aktivit přínosy programu pro daný specifický cíl především způsobil a o jaký typ projektových příjemců se jednalo. Pro tento typ zkoumání je vhodné využít metod teorií vedených dopadových evaluací.

Ad 1d *Pokud ne, proč?*

Dodavatel analyzuje, z jakých důvodů se nepodařilo realizovaným intervencím naplnit cíl: „Zkvalitnění a rozšíření výzkumu a inovačních kapacit.“ Pro tento typ zkoumání je vhodné využít metod teorií vedených dopadových evaluací.

Ad 1e *Pokud ne, jak upravit intervenční logiku a/nebo fungování investiční priority 1a programu?*

Dodavatel na základě zjištěných příčin neúspěchu navrhne program opatření vedoucí k účinnějšímu zkvalitnění a rozšíření výzkumu a inovačních kapacit v programovém území. Pro tento typ zkoumání je vhodné využít metod teorií vedených dopadových evaluací.

Specifický cíl 1b: Podpora zapojení podniků (zejména MSP<sup>6</sup>) do inovačního systému

**Evaluační otázky:**

3. *Roste zapojení<sup>7</sup> podniků (zejména MSP) do inovačního systému v programovém území vlivem programu Interreg V-A Rakousko - Česká republika?*

- a. *Pokud ano, o kolik?*
- b. *Pokud ano, jakým způsobem?*
- c. *Pokud ano, díky čemu?*
- d. *Pokud ne, proč?*
- e. *Pokud ne, jak upravit intervenční logiku a/nebo fungování investiční priority 1b programu?*

4. *Jaká je nejčastější (typická) intervence pro tento specifický cíl? (z hlediska četnosti výskytu)*

- a. *Přispívají tyto typické intervence k plnění specifického cíle?*
- b. *Pokud ano, za jakých okolností?<sup>8</sup>*

Ad 3. *Roste zapojení podniků (zejména MSP) do inovačního systému v programovém území vlivem programu Interreg V-A Rakousko – Česká republika?*

Dodavatel zjistí, zda dochází vlivem intervencí programu k plnění specifického cíle: „Podpora zapojení podniků (zejména MSP) do inovačního systému.“ Využije k tomu kontrafaktuální dopadovou evaluaci, pomocí které identifikuje tzv. attribution, tedy čistý efekt programu, který by bez jeho působení v programovém území nenastal. Jelikož jsou intervence programu v prioritní ose 1 poměrně heterogenní, může být obtížné konstruovat validní kontrolní skupinu pro celé programové území, jež je předmětem zkoumání. V takovém případě dodavatel aplikuje kontrafaktuální metody na některý

<sup>6</sup> MSP = Malý a střední podnik

<sup>7</sup> Předpokládané výsledky:

- Podniky (zejména MSP) budou lépe integrovány do regionálního systému inovací a jejich inovační aktivity (nové výrobky, služby, procesy...) porostou;
- Vysoké školy a výzkumné instituce jsou více propojeny s regionálními potřebami (např. MSP, klastry) a rostoucí měrou spolupracují s podniky (zejména s MSP). Přeshraniční spolupráce mezi podniky a výzkumnými a inovačními institucemi je viditelná a bude se zintenzivňovat;
- Větší regionální a sektorové rozšíření procesů výzkumu a vývoje v rámci regionu

<sup>8</sup> př. Pokud je typickou intervencí prioritní osy 2 výstavba turistické rozhledny, přispívá k plnění specifického cíle prioritní osy 2? Pokud ano, tak jen svou samotnou existencí nebo za splnění některých dalších podmínek a v určitém kontextu, např. pokud je na kopci, nebo pokud je blízko hranice, nebo pokud je nedaleko ní restaurační zařízení,....?

	<p>z dílčích aspektů intervence, například formou případové studie vybraných projektů, a to tak, že se pokusí o co největší externí validitu<sup>9</sup> výzkumu.</p> <p><i>Ad 3a Pokud ano, o kolik?</i></p> <p>Dodavatel zjistí, jak velký čistý přínos intervencí programu lze v programovém území pro daný specifický cíl pozorovat.</p> <p><i>Ad 3b Pokud ano, jakým způsobem?</i></p> <p>Dodavatel zjistí, jaké jsou charakteristiky přínosu intervencí programu pro růst podpory zapojení podniků (zejména MSP) do inovačního systému v programovém území. Například, o jakou formu zapojení se jedná, zda lze přínos pozorovat na celém programovém území, nebo jen lokálně, nebo zda je přínos obdobný na obou stranách hranice. Pro tento typ zkoumání je vhodné využít metod teorií vedených dopadových evaluací.</p> <p><i>Ad 3c Pokud ano, díky čemu?</i></p> <p>Dodavatel zjistí, jaký druh projektových aktivit přínosy programu pro daný specifický cíl především způsobil a o jaký typ projektových příjemců se jednalo. Pro tento typ zkoumání je vhodné využít metod teorií vedených dopadových evaluací.</p> <p><i>Ad 3d Pokud ne, proč?</i></p> <p>Dodavatel analyzuje, z jakých důvodů se nepodařilo realizovaným intervencím naplnit cíl: „Podpora zapojení podniků (zejména MSP) do inovačního systému.“ Pro tento typ zkoumání je vhodné využít metod teorií vedených dopadových evaluací.</p> <p><i>Ad 3e Pokud ne, jak upravit intervenční logiku a/nebo fungování investiční priority 1b programu?</i></p> <p>Dodavatel na základě zjištěných příčin neúspěchu navrhne programu opatření vedoucí k účinnější podpoře zapojení podniků (zejména MSP) do inovačního systému v programovém území. Pro tento typ zkoumání je vhodné využít metod teorií vedených dopadových evaluací.</p>
<b>Typ evaluace</b>	externí
<b>Metody</b>	Kontrafaktuální dopadová evaluace (desk research), Teorií vedená dopadová evaluace (terénní dotazníkové šetření)
<b>Výstupy</b>	Vstupní zpráva Závěrečná zpráva Manažerské shrnutí Infografika (pro mediální prezentaci výstupů)
<b>Harmonogram</b>	2018 - 2019

2.	Evaluace plnění specifických cílů prioritní osy 2
<b>Cíl</b>	Zhodnocení plnění specifických cílů prioritní osy 2 programu v souladu s čl. 56 Nař. (EU) č. 1303/2013.. Cílem je zjistit skutečný přínos intervencí programu v dané prioritní ose.
<b>Předmět</b>	<p><u>EVALUAČNÍ OTÁZKY</u></p> <p>Specifický cíl 6c: Zhodnocení kulturního a přírodního dědictví společného regionu udržitelným způsobem</p> <p><b>Evaluační otázky:</b></p> <p>5. Došlo ke zhodnocení kulturního a přírodního dědictví společného regionu udržitelným způsobem v programovém území vlivem programu Interreg V-A Rakousko - Česká republika?</p> <ol style="list-style-type: none"> <li>a. Pokud ano, o kolik?</li> <li>b. Pokud ano, jakým způsobem?</li> <li>c. Pokud ano, díky čemu?</li> <li>d. Pokud ne, proč?</li> <li>e. Pokud ne, jak upravit intervenční logiku a/nebo fungování investiční priority 6c</li> </ol>

<sup>9</sup> Tak aby bylo možné výsledky v co nejvyšší míře zobecnit pro celé programové území.

	<p style="text-align: center;"><i>programu?</i></p> <p style="text-align: center;"><i>6. Jaká je nejčastější (typická) intervence pro tento specifický cíl? (z hlediska četnosti výskytu)</i></p> <p style="text-align: center;"><i>a. Přispívají tyto typické intervence k plnění specifického cíle?</i></p> <p style="text-align: center;"><i>b. Pokud ano, za jakých okolností?<sup>10</sup></i></p> <p>Ad 5. <i>Došlo ke zhodnocení kulturního a přírodního dědictví společného regionu udržitelným způsobem v programovém území vlivem programu Interreg V-A Rakousko - Česká republika?</i></p> <p>Dodavatel zjistí, zda došlo vlivem intervencí programu k plnění specifického cíle: „Zhodnocení kulturního a přírodního dědictví společného regionu udržitelným způsobem.“ Využije k tomu kontrafaktuální dopadovou evaluaci, pomocí které identifikuje tzv. attribution, tedy čistý efekt programu, který by bez jeho působení v programovém území nenastal. Jelikož jsou intervence programu v prioritní ose 2 poměrně heterogenní, může být obtížné konstruovat validní kontrolní skupinu pro celé programové území, jež je předmětem zkoumání. V takovém případě dodavatel aplikuje kontrafaktuální metody na některý z dílčích aspektů intervence, například formou případové studie vybraných projektů, a to tak, že se pokusí o co největší externí validitu<sup>11</sup> výzkumu.</p> <p>Ad 5a <i>Pokud ano, o kolik?</i></p> <p>Dodavatel zjistí, jak velký čistý přínos intervencí programu lze v programovém území pro daný specifický cíl pozorovat.</p> <p>Ad 5b <i>Pokud ano, jakým způsobem?</i></p> <p>Dodavatel zjistí, jaké jsou charakteristiky přínosu intervencí programu pro zhodnocení kulturního a přírodního dědictví společného regionu udržitelným způsobem v programovém území. Například, o jakou formu zhodnocení se jedná, zda lze přínos pozorovat na celém programovém území, nebo jen lokálně, nebo zda je přínos obdobný na obou stranách hranice. Pro tento typ zkoumání je vhodné využít metod teorií vedených dopadových evaluací.</p> <p>Ad 5c <i>Pokud ano, díky čemu?</i></p> <p>Dodavatel zjistí, jaký druh projektových aktivit přínosy programu pro daný specifický cíl především způsobil a o jaký typ projektových příjemců se jednalo. Pro tento typ zkoumání je vhodné využít metod teorií vedených dopadových evaluací.</p> <p>Ad 5d <i>Pokud ne, proč?</i></p> <p>Dodavatel analyzuje, z jakých důvodů se nepodařilo realizovaným intervencím naplnit cíl: „Zhodnocení kulturního a přírodního dědictví společného regionu udržitelným způsobem.“ Pro tento typ zkoumání je vhodné využít metod teorií vedených dopadových evaluací.</p> <p>Ad 5e <i>Pokud ne, jak upravit intervenční logiku a/nebo fungování investiční priority 6c programu?</i></p> <p>Dodavatel na základě zjištěných příčin neúspěchu navrhne programu opatření vedoucí k účinnějšímu zhodnocení kulturního a přírodního dědictví společného regionu udržitelným způsobem v programovém území. Pro tento typ zkoumání je vhodné využít metod teorií vedených dopadových evaluací.</p> <p>Specifický cíl 6d: <i>Nárůst ekologické stability a zlepšení ekosystémových služeb</i></p> <p><b>Evaluační otázky:</b></p> <p style="text-align: center;"><i>7. Dochází k nárůstu ekologické stability a zlepšení ekosystémových služeb v programovém území vlivem programu Interreg V-A Rakousko - Česká republika?</i></p> <p style="text-align: center;"><i>a. Pokud ano, o kolik?</i></p> <p style="text-align: center;"><i>b. Pokud ano, jakým způsobem?</i></p> <p style="text-align: center;"><i>c. Pokud ano, díky čemu?</i></p> <p style="text-align: center;"><i>d. Pokud ne, proč?</i></p> <p style="text-align: center;"><i>e. Pokud ne, jak upravit intervenční logiku a/nebo fungování investiční priority 6d programu?</i></p>
--	--

<sup>10</sup> př. Pokud je typickou intervencí prioritní osy 2 výstavba turistické rozhledny, přispívá k plnění specifického cíle prioritní osy 2? Pokud ano, tak jen svou samotnou existencí nebo za splnění některých dalších podmínek a v určitém kontextu, např. pokud je na kopci, nebo pokud je blízko hranice, nebo pokud je nedaleko ní restaurační zařízení, ...?

<sup>11</sup> Tak aby bylo možné výsledky v co nejvyšší míře zobecnit pro celé programové území.

8. Jaká je nejčastější (typická) intervence pro tento specifický cíl? (z hlediska četnosti výskytu)

a. Přispívají tyto typické intervence k plnění specifického cíle?

b. Pokud ano, za jakých okolností?<sup>12</sup>

Ad 7. Dochází k nárůstu ekologické stability a zlepšení ekosystémových služeb v programovém území vlivem programu Interreg V-A Rakousko - Česká republika?

Dodavatel zjistí, zda dochází vlivem intervencí programu k plnění specifického cíle: „Nárůst ekologické stability a zlepšení ekosystémových služeb.“ Využije k tomu kontrafaktuální dopadovou evaluaci, pomocí které identifikuje tzv. attribution, tedy čistý efekt programu, který by bez jeho působení v programovém území nenastal. Jelikož jsou intervence programu v prioritní ose 2 poměrně heterogenní, může být obtížné konstruovat validní kontrolní skupinu pro celé programové území, jež je předmětem zkoumání. V takovém případě dodavatel aplikuje kontrafaktuální metody na některý z dílčích aspektů intervence, například formou případové studie vybraných projektů, a to tak, že se pokusí o co největší externí validitu<sup>13</sup> výzkumu.

Ad 7a Pokud ano, o kolik?

Dodavatel zjistí, jak velký čistý přínos intervencí programu lze v programovém území pro daný specifický cíl pozorovat.

Ad 7b Pokud ano, jakým způsobem?

Dodavatel zjistí, jaké jsou charakteristiky přínosu intervencí programu pro nárůst ekologické stability a zlepšení ekosystémových služeb v programovém území. Například, o jakou formu nárůstu se jedná, zda lze přínos pozorovat na celém programovém území, nebo jen lokálně, nebo zda je přínos obdobný na obou stranách hranice. Pro tento typ zkoumání je vhodné využít metod teorií vedených dopadových evaluací.

Ad 7c Pokud ano, díky čemu?

Dodavatel zjistí, jaký druh projektových aktivit přínosy programu pro daný specifický cíl především způsobil a o jaký typ projektových příjemců se jednalo. Pro tento typ zkoumání je vhodné využít metod teorií vedených dopadových evaluací.

Ad 7d Pokud ne, proč?

Dodavatel analyzuje, z jakých důvodů se nepodařilo realizovaným intervencím naplnit cíl: „Nárůst ekologické stability a zlepšení ekosystémových služeb.“ Pro tento typ zkoumání je vhodné využít metod teorií vedených dopadových evaluací.

Ad 7e Pokud ne, jak upravit intervenční logiku a/nebo fungování investiční priority 6d programu?

Dodavatel na základě zjištěných příčin neúspěchu navrhne program opatření vedoucí k účinnějšímu nárůstu ekologické stability a zlepšení ekosystémových služeb v programovém území. Pro tento typ zkoumání je vhodné využít metod teorií vedených dopadových evaluací.

Specifický cíl 6f: Podpora využití ekologicky inovativního potenciálu v regionu

**Evaluační otázky:**

9. Roste vlivem programu Interreg V-A Rakousko - Česká republika využití ekologicky inovativního potenciálu regionu?

a. Pokud ano, o kolik?

b. Pokud ano, jakým způsobem?

c. Pokud ano, díky čemu?

d. Pokud ne, proč?

e. Pokud ne, jak upravit intervenční logiku a/nebo fungování investiční priority 6f programu?

10. Jaká je nejčastější (typická) intervence pro tento specifický cíl? (z hlediska četnosti výskytu)

<sup>12</sup> př. Pokud je typickou intervencí prioritní osy 2 výstavba turistické rozhledny, přispívá k plnění specifického cíle prioritní osy 2? Pokud ano, tak jen svou samotnou existencí nebo za splnění některých dalších podmínek a v určitém kontextu, např. pokud je na kopci, nebo pokud je blízko hranice, nebo pokud je nedaleko ní restaurační zařízení,....?

<sup>13</sup> Tak aby bylo možné výsledky v co nejvyšší míře zobecnit pro celé programové území.

	<p><i>a. Přispívají tyto typické intervence k plnění specifického cíle?</i>  <i>b. Pokud ano, za jakých okolností?<sup>14</sup></i></p> <p>Ad 9. <i>Roste vlivem programu Interreg V-A Rakousko - Česká republika využití ekologicky inovativního potenciálu regionu?</i></p> <p>Dodavatel zjistí, zda dochází vlivem intervencí programu k plnění specifického cíle: „Podpora využití ekologicky inovativního potenciálu v regionu.“ Využije k tomu kontrafaktuální dopadovou evaluaci, pomocí které identifikuje tzv. attribution, tedy čistý efekt programu, který by bez jeho působení v programovém území nenastal. Jelikož jsou intervence programu v prioritní ose 2 poměrně heterogenní, může být obtížné konstruovat validní kontrolní skupinu pro celé programové území, jež je předmětem zkoumání. V takovém případě dodavatel aplikuje kontrafaktuální metody na některý z dílčích aspektů intervence, například formou případové studie vybraných projektů, a to tak, že se pokusí o co největší externí validitu<sup>15</sup> výzkumu.</p> <p>Ad 9a <i>Pokud ano, o kolik?</i></p> <p>Dodavatel zjistí, jak velký čistý přínos intervencí programu lze v programovém území pro daný specifický cíl pozorovat.</p> <p>Ad 9b <i>Pokud ano, jakým způsobem?</i></p> <p>Dodavatel zjistí, jaké jsou charakteristiky přínosu intervencí programu pro nárůst ekologické stability a zlepšení ekosystémových služeb v programovém území. Například, o jakou formu nárůstu se jedná, zda lze přínos pozorovat na celém programovém území, nebo jen lokálně, nebo zda je přínos obdobný na obou stranách hranice. Pro tento typ zkoumání je vhodné využít metod teorií vedených dopadových evaluací.</p> <p>Ad 9c <i>Pokud ano, díky čemu?</i></p> <p>Dodavatel zjistí, jaký druh projektových aktivit přínosy programu pro daný specifický cíl především způsobil a o jaký typ projektových příjemců se jednalo. Pro tento typ zkoumání je vhodné využít metod teorií vedených dopadových evaluací.</p> <p>Ad 9d <i>Pokud ne, proč?</i></p> <p>Dodavatel analyzuje, z jakých důvodů se nepodařilo realizovaným intervencím naplnit cíl: „Podpora využití ekologicky inovativního potenciálu v regionu.“ Pro tento typ zkoumání je vhodné využít metod teorií vedených dopadových evaluací.</p> <p>Ad 9e <i>Pokud ne, jak upravit intervenční logiku a/nebo fungování investiční priority 6f programu?</i></p> <p>Dodavatel na základě zjištěných příčin neúspěchu navrhne program opatření vedoucí k účinnějšímu nárůstu ekologické stability a zlepšení ekosystémových služeb v programovém území. Pro tento typ zkoumání je vhodné využít metod teorií vedených dopadových evaluací.</p>
<b>Typ evaluace</b>	externí
<b>Metody</b>	Kontrafaktuální dopadová evaluace (desk research), Teorií vedená dopadová evaluace (terénní dotazníkové šetření)
<b>Výstupy</b>	Vstupní zpráva Závěrečná zpráva Manažerské shrnutí Infografika (pro mediální prezentaci výstupů)
<b>Harmonogram</b>	2018 - 2019

### 3.

### Evaluace plnění specifických cílů prioritní osy 3

<sup>14</sup> př. Pokud je typickou intervencí prioritní osy 2 výstavba turistické rozhledny, přispívá k plnění specifického cíle prioritní osy 2? Pokud ano, tak jen svou samotnou existencí nebo za splnění některých dalších podmínek a v určitém kontextu, např. pokud je na kopci, nebo pokud je blízko hranice, nebo pokud je nedaleko ní restaurační zařízení, ...?

<sup>15</sup> Tak aby bylo možné výsledky v co nejvyšší míře zobecnit pro celé programové území.

<b>Cíl</b>	Zhodnocení plnění specifických cílů prioritní osy 3 programu v souladu s čl. 56 Nař. (EU) č. 1303/2013. Cílem je zjistit skutečný přínos intervencí programu v dané prioritní ose.
<b>Předmět</b>	<p><u>EVALUAČNÍ OTÁZKY</u></p> <p>Specifický cíl: Rozšíření společné nabídky vzdělávání a kvalifikačních aktivit s cílem zvýšit využití potenciálu lidských zdrojů v přeshraničním regionu</p> <p><b>Evaluační otázky:</b></p> <p>11. <i>Dochází k rozšíření společné nabídky vzdělávání a kvalifikačních aktivit s cílem zvýšit využití potenciálu lidských zdrojů v přeshraničním regionu vlivem programu Interreg V-A Rakousko - Česká republika?</i></p> <ol style="list-style-type: none"> <li>a. <i>Pokud ano, o kolik?</i></li> <li>b. <i>Pokud ano, jakým způsobem?</i></li> <li>c. <i>Pokud ano, díky čemu?</i></li> <li>d. <i>Pokud ne, proč?</i></li> <li>e. <i>Pokud ne, jak upravit intervenční logiku a/nebo fungování této investiční priority programu?</i></li> </ol> <p>12. <i>Jaká je nejčastější (typická) intervence pro tento specifický cíl? (z hlediska četnosti výskytu)</i></p> <ol style="list-style-type: none"> <li>a. <i>Přispívají tyto typické intervence k plnění specifického cíle?</i></li> <li>b. <i>Pokud ano, za jakých okolností?</i><sup>16</sup></li> </ol> <p>Ad 11. <i>Dochází k rozšíření společné nabídky vzdělávání a kvalifikačních aktivit s cílem zvýšit využití potenciálu lidských zdrojů v přeshraničním regionu vlivem programu Interreg V-A Rakousko - Česká republika?</i></p> <p>Dodavatel zjistí, zda dochází vlivem intervencí programu k plnění specifického cíle: „Rozšíření společné nabídky vzdělávání a kvalifikačních aktivit s cílem zvýšit využití potenciálu lidských zdrojů v přeshraničním regionu.“ Využije k tomu kontrafaktuální dopadovou evaluaci, pomocí které identifikuje tzv. attribution, tedy čistý efekt programu, který by bez jeho působení v programovém území nenastal. Jelikož jsou intervence programu v prioritní ose 3 poměrně heterogenní, může být obtížné konstruovat validní kontrolní skupinu pro celé programové území, jež je předmětem zkoumání. V takovém případě dodavatel aplikuje kontrafaktuální metody na některý z dílčích aspektů intervence, například formou případové studie vybraných projektů, a to tak, že se pokusí o co největší externí validitu<sup>17</sup> výzkumu.</p> <p>Ad 11a <i>Pokud ano, o kolik?</i></p> <p>Dodavatel zjistí, jak velký čistý přínos intervencí programu lze v programovém území pro daný specifický cíl pozorovat.</p> <p>Ad 11b <i>Pokud ano, jakým způsobem?</i></p> <p>Dodavatel zjistí, jaké jsou charakteristiky přínosu intervencí programu pro rozšíření společné nabídky vzdělávání a kvalifikačních aktivit s cílem zvýšit využití potenciálu lidských zdrojů v přeshraničním regionu.. Například, o jakou formu nárůstu se jedná, zda lze přínos pozorovat na celém programovém území, nebo jen lokálně, nebo zda je přínos obdobný na obou stranách hranice. Pro tento typ zkoumání je vhodné využít metod teorií vedených dopadových evaluací.</p> <p>Ad 11c <i>Pokud ano, díky čemu?</i></p> <p>Dodavatel zjistí, jaký druh projektových aktivit přináší program pro daný specifický cíl především způsobil a o jaký typ projektových příjemců se jednalo. Pro tento typ zkoumání je vhodné využít metod teorií vedených dopadových evaluací.</p> <p>Ad 11d <i>Pokud ne, proč?</i></p> <p>Dodavatel analyzuje, z jakých důvodů se nepodařilo realizovaným intervencím naplnit cíl: „Rozšíření společné nabídky vzdělávání a kvalifikačních aktivit s cílem zvýšit využití potenciálu lidských zdrojů v přeshraničním regionu.“ Pro tento typ zkoumání je vhodné využít metod teorií vedených dopadových evaluací.</p>

<sup>16</sup> př. Pokud je typickou intervencí prioritní osy 2 výstavba turistické rozhledny, přispívá k plnění specifického cíle prioritní osy 2? Pokud ano, tak jen svou samotnou existencí nebo za splnění některých dalších podmínek a v určitém kontextu, např. pokud je na kopci, nebo pokud je blízko hranice, nebo pokud je nedaleko ní restaurační zařízení,...

<sup>17</sup> Tak aby bylo možné výsledky v co nejvyšší míře zobecnit pro celé programové území.

	Ad 11e <i>Pokud ne, jak upravit intervenční logiku a/nebo fungování této investiční priority programu?</i> Dodavatel na základě zjištěných příčin neúspěchu navrhne programu opatření vedoucí k účinnějšímu rozšíření společné nabídky vzdělávání a kvalifikačních aktivit s cílem zvýšit využití potenciálu lidských zdrojů v přeshraničním regionu . Pro tento typ zkoumání je vhodné využít metod teorií vedených dopadových evaluací.
<b>Typ evaluace</b>	externí
<b>Metody</b>	Kontrafaktuální dopadová evaluace (desk research), Teorií vedená dopadová evaluace (terénní dotazníkové šetření)
<b>Výstupy</b>	Vstupní zpráva Závěrečná zpráva Manažerské shrnutí Infografika (pro mediální prezentaci výstupů)
<b>Harmonogram</b>	2018 - 2019

4.	Evaluace plnění specifických cílů prioritní osy 4
<b>Cíl</b>	Zhodnocení plnění specifických cílů prioritní osy 4 programu v souladu s čl. 56 Nař. (EU) č. 1303/2013. Cílem je zjistit skutečný přínos intervencí programu v dané prioritní ose.
<b>Předmět</b>	<p><u>EVALUAČNÍ OTÁZKY</u></p> <p>Specifický cíl: Podpora přeshraniční spolupráce komunit a institucí ve společném regionu</p> <p><b>Evaluační otázky:</b></p> <p><i>13. Dochází k rozšíření přeshraniční spolupráce komunit a institucí ve společném regionu vlivem programu Interreg V-A Rakousko - Česká republika?</i></p> <ol style="list-style-type: none"> <li><i>a. Pokud ano, o kolik?</i></li> <li><i>b. Pokud ano, jakým způsobem?</i></li> <li><i>c. Pokud ano, díky čemu?</i></li> <li><i>d. Pokud ne, proč?</i></li> <li><i>e. Pokud ne, jak upravit intervenční logiku a/nebo fungování investiční priority 6d programu?</i></li> </ol> <p><i>14. Jaká je nejčastější (typická) intervence pro tento specifický cíl? (z hlediska četnosti výskytu)</i></p> <ol style="list-style-type: none"> <li><i>a. Přispívají tyto typické intervence k plnění specifického cíle?</i></li> <li><i>b. Pokud ano, za jakých okolností?<sup>18</sup></i></li> </ol> <p>Ad 13. <i>Dochází k rozšíření přeshraniční spolupráce komunit a institucí ve společném regionu vlivem programu Interreg V-A Rakousko - Česká republika?</i></p> <p>Dodavatel zjistí, zda dochází vlivem intervencí programu k plnění specifického cíle: „Podpora přeshraniční spolupráce komunit a institucí ve společném regionu.“ Využije k tomu kontrafaktuální dopadovou evaluaci, pomocí které identifikuje tzv. attribution, tedy čistý efekt programu, který by bez jeho působení v programovém území nenastal. Jelikož jsou intervence programu v prioritní ose 4 poměrně heterogenní, může být obtížné konstruovat validní kontrolní skupinu pro celé programové území, jež je předmětem zkoumání. V takovém případě dodavatel aplikuje kontrafaktuální metody na některý z dílčích aspektů intervence, například formou případové studie vybraných projektů, a to tak, že se pokusí o co největší externí validitu<sup>19</sup> výzkumu.</p> <p>Ad 13a <i>Pokud ano, o kolik?</i></p>

<sup>18</sup> př. Pokud je typickou intervencí prioritní osy 2 výstavba turistické rozhledny, přispívá k plnění specifického cíle prioritní osy 2? Pokud ano, tak jen svou samotnou existencí nebo za splnění některých dalších podmínek a v určitém kontextu, např. pokud je na kopci, nebo pokud je blízko hranice, nebo pokud je nedaleko ní restaurační zařízení,...

<sup>19</sup> Tak aby bylo možné výsledky v co nejvyšší míře zobecnit pro celé programové území.

	<p>Dodavatel zjistí, jak velký čistý přínos intervencí programu lze v programovém území pro daný specifický cíl pozorovat.</p> <p>Ad 13b <i>Pokud ano, jakým způsobem?</i></p> <p>Dodavatel zjistí, jaké jsou charakteristiky přínosu intervencí programu pro podporu přeshraniční spolupráce komunit a institucí ve společném regionu.. Například, o jakou formu nárůstu se jedná, zda lze přínos pozorovat na celém programovém území, nebo jen lokálně, nebo zda je přínos obdobný na obou stranách hranice. Pro tento typ zkoumání je vhodné využít metod teorií vedených dopadových evaluací.</p> <p>Ad 13c <i>Pokud ano, díky čemu?</i></p> <p>Dodavatel zjistí, jaký druh projektových aktivit přínosy programu pro daný specifický cíl především způsobil a o jaký typ projektových příjemců se jednalo. Pro tento typ zkoumání je vhodné využít metod teorií vedených dopadových evaluací.</p> <p>Ad 13d <i>Pokud ne, proč?</i></p> <p>Dodavatel analyzuje, z jakých důvodů se nepodařilo realizovaným intervencím naplnit cíl: „Podpora přeshraniční spolupráce komunit a institucí ve společném regionu.“ Pro tento typ zkoumání je vhodné využít metod teorií vedených dopadových evaluací.</p> <p>Ad 13e <i>Pokud ne, jak upravit intervenční logiku a/nebo fungování této investiční priority programu?</i></p> <p>Dodavatel na základě zjištěných příčin neúspěchu navrhne program opatření vedoucí k podpoře přeshraniční spolupráce komunit a institucí ve společném regionu. Pro tento typ zkoumání je vhodné využít metod teorií vedených dopadových evaluací.</p>
<b>Typ evaluace</b>	externí
<b>Metody</b>	Kontrafaktuální dopadová evaluace (desk research), Teorií vedená dopadová evaluace (terénní dotazníkové šetření)
<b>Výstupy</b>	Vstupní zpráva Závěrečná zpráva Manažerské shrnutí Infografika (pro mediální prezentaci výstupů)
<b>Harmonogram</b>	2018 - 2019

<b>5.</b>	<b>Evaluace potřeb programového území a nastavení intervenční logiky programu</b>
<b>Cíl</b>	Cílem evaluace je zjistit, zda intervenční logika programu odpovídá reálným potřebám programového území, a to i s ohledem na nastavení programu 2021+
<b>Předmět</b>	<p><b>EVALUAČNÍ OTÁZKY</b></p> <ol style="list-style-type: none"> <li>1) <i>Jaké jsou hlavní společné problémy<sup>20</sup> programového území, které lze řešit prostřednictvím finanční intervence Evropského fondu pro regionální rozvoj?</i> <ol style="list-style-type: none"> <li>a. <i>Jakým způsobem lze pomocí finanční intervence tyto problémy řešit?<sup>21</sup></i></li> </ol> </li> <li>2) <i>Které zjištěné hlavní problémy programového území nastavená intervenční logika programu řeší?</i> <ol style="list-style-type: none"> <li>a. <i>Řeší je program správným způsobem?</i></li> </ol> </li> <li>3) <i>Jaké jsou hlavní společné příležitosti<sup>22</sup> programového území, které lze rozvíjet prostřednictvím finanční intervence Evropského fondu pro regionální rozvoj?</i> <ol style="list-style-type: none"> <li>a. <i>Jakým způsobem lze pomocí finanční intervence tyto příležitosti rozvíjet?</i></li> </ol> </li> <li>4) <i>Které zjištěné hlavní příležitosti programového území nastavená intervenční logika programu rozvíjí?</i> <ol style="list-style-type: none"> <li>a. <i>Rozvíjí je program správným způsobem?</i></li> </ol> </li> </ol> <p><i>Jsou v souladu se závěry otázek 1-4 nastavené specifické cíle programu relevantní a platné?</i></p>

<sup>20</sup> Dodavatel zjistí a seřadí deset nejpálčivějších společných problémů programového území z hlediska závažnosti.

<sup>21</sup> Bez ohledu na to zda, příp. jakým způsobem tyto problémy řeší aktuálně platná intervenční logika programu.

<sup>22</sup> Dodavatel zjistí a seřadí pět největších společných rozvojových příležitostí programového území.



<b>Typ evaluace</b>	externí
<b>Metody</b>	Analýza dat, desk research, dotazníkové šetření
<b>Výstupy</b>	Vstupní zpráva Závěrečná zpráva Manažerské shrnutí Infografika (pro mediální prezentaci výstupů)
<b>Harmonogram</b>	2017

6.	Evaluace publicity programu
<b>Cíl</b>	Cílem evaluace je zjistit, zda je povědomí o programu v programovém území dostatečné, zda jsou výsledky programu v období 2007-2013 dostatečně známy a pozitivně hodnoceny obyvateli programového území. Evaluace také identifikuje, které nástroje publicity jsou efektivní a které se ukazují z hlediska přínosu spíše jako zbytné. V neposlední řadě evaluace identifikuje, zda dochází k plnění komunikační strategie programu v souladu s čl. 116 (3).
<b>Předmět</b>	<u>EVALUAČNÍ OTÁZKY</u> 1) Jsou žadatelé a příjemci podle svého soudu dostatečně informováni o nastavení programu? 2) Je intervence programu (včetně předchozích období) v programovém území vnímána pozitivně? a. Které aktivity byly v rámci publicity programu doposud realizovány? b. Které z nich byly efektivní a které ne?
<b>Typ evaluace</b>	externí
<b>Metody</b>	Analýza dat, desk research, dotazníkové šetření
<b>Výstupy</b>	Vstupní zpráva Závěrečná zpráva Manažerské shrnutí Infografika (pro mediální prezentaci výstupů)
<b>Harmonogram</b>	2017

7.	Evaluace administrativní zátěže žadatelů/příjemců
<b>Cíl</b>	Cílem evaluace je zjistit, zda v rámci projektového cyklu nedochází ke zbytečné administrativní zátěži žadatelů/příjemců. Výsledkem budou konkrétní doporučení, jak v rámci programu administrativní zátěž snížit.
<b>Předmět</b>	<u>EVALUAČNÍ OTÁZKY</u> 1) Neobjevují se v administraci projektu duplicitní dokumenty? 2) Odrazuje administrativní zátěž potenciální žadatele od podání žádosti? a. Pokud ano, jsou s ní skutečně seznámeni, nebo se jedná o „preventivní“ obavu?
<b>Typ evaluace</b>	externí
<b>Metody</b>	Analýza dat, desk research, dotazníkové šetření
<b>Výstupy</b>	Vstupní zpráva Závěrečná zpráva Manažerské shrnutí Infografika (pro mediální prezentaci výstupů)
<b>Harmonogram</b>	2018

## IMPRESUM

Řídící orgán INTERREG V-A AT-CZ

Amt der NÖ Landesregierung, Abteilung Raumordnung und Regionalpolitik

Tor zum Landhaus, Stiege B, Zimmer 321, A-3109 St. Pölten

Tel.: +43 2742 9005 14260

[www.at-cz.eu](http://www.at-cz.eu)

[www.noe.gv.at](http://www.noe.gv.at)